

МИНОБРНАУКИ РОССИИ

Федеральное государственное бюджетное
образовательное учреждение высшего образования
«Омский государственный технический университет»

СОСТОЯНИЕ УСЛОВИЙ И ОХРАНЫ ТРУДА В ОРГАНИЗАЦИЯХ РЕГИОНА

Учебное текстовое электронное издание
локального распространения

*Рекомендовано редакционно-издательским советом
Омского государственного технического университета*

Омск
Издательство ОмГТУ
2019

УДК 331.45(075)
ББК 65.246я73
С66

Авторы:

В. С. Сердюк, Е. В. Бакико, В. В. Утюганова, Е. Э. Мелещенко

Рецензенты:

С. А. Ковалев, канд. техн. наук, доцент, заведующий кафедрой
«Безопасность жизнедеятельности и гражданской обороны»
ФГБОУ ВО «Омский государственный университет им. Ф. М. Достоевского»;

Д. С. Алешков, канд. техн. наук, доцент кафедры
«Техносферная и экологическая безопасность»
ФГБОУ ВО «Сибирский государственный автомобильно-дорожный университет»

Состояние условий и охраны труда в организациях региона [Электронный ресурс] : учеб. пособие / [В. С. Сердюк, Е. В. Бакико, В. В. Утюганова, Е. Э. Мелещенко] ; Минобрнауки России, ОмГТУ. – Электрон. текст. дан. (5,00 Мб). – Омск : Изд-во ОмГТУ, 2019. – 1 электрон. опт. диск. – Минимальные системные требования: процессор Intel Pentium 1,3 ГГц и выше; оперативная память 256 Мб и более; свободное место на жестком диске 260 Мб и более; операционная система Microsoft Windows XP/Vista/7/10; разрешение экрана 1024×768 и выше; акустическая система не требуется; дополнительные программные средства Adobe Acrobat Reader 5.0 и выше. – ISBN 978-5-8149-2905-1.

Изложены основные процедуры оценки состояния условий и охраны труда в организациях региона. Рассмотрены обязанности руководителей и других работников организации в области оценки состояния условий и охраны труда на рабочих местах и разработки мер по их улучшению. Представлены практические задания, направленные на приобретение компетенций в области мониторинга для оценки состояния условий и охраны труда в организациях.

Учебное пособие предназначено студентам очной и заочной форм обучения по направлению 20.04.01 «Техносферная безопасность» (магистерская программа «Безопасность труда») для изучения дисциплины «Состояние условий и охраны труда в организациях региона».

Редактор *М. А. Болдырева*
Компьютерная верстка *Е. В. Макаревиной*

*Для дизайна этикетки использованы материалы
из открытых интернет-источников*

Сводный темплан 2019 г.
Подписано к использованию 30.09.19.
Объем 5,00 Мб.

© ОмГТУ, 2019

ВВЕДЕНИЕ

Для успешной реализации государственной политики в области охраны труда на уровне Российской Федерации необходимо иметь сведения о состоянии условий и охраны труда в организациях региона. Для обеспечения сбора и обработки данной информации, поступающей от предприятий Российской Федерации и отражающей результативность системы управления охраной труда, издан приказ Министерства труда и социальной защиты № 1197 от 29.12.2014 г. «О проведении общероссийского мониторинга условий и охраны труда» (ред. от 14.03.2018 г.).

Объектами общероссийского мониторинга условий и охраны труда являются:

- состояние условий и охраны труда на рабочих местах;
- уровни травматизма и профзаболеваемости;
- гарантии и компенсации работникам;
- организация социального страхования от несчастных случаев и профзаболеваний;
- обеспечение государственного надзора в области охраны труда;
- разработка и реализация программ и мероприятий по охране труда;
- организация и проведение специальной оценки условий труда;
- обучение, контроль знаний и подготовка специалистов в области охраны труда;
- организация общественного контроля и др.

На уровне отдельно взятого предприятия для обеспечения безопасных условий труда работодатель обязан организовать службу охраны труда. Она осуществляет свою деятельность в тесном взаимодействии со структурными подразделениями предприятия и профсоюзной организацией. На региональном уровне служба взаимодействует с исполнительными органами власти субъекта Российской Федерации и федеральными органами в области охраны труда, органами государственного надзора и контроля, а также с органами общественного контроля за соблюдением требований охраны труда. Кроме того, работники службы охраны труда имеют возможность представлять в государственных и общественных организациях по вопросам охраны труда в своем регионе.

Кроме оценки состояния условий и охраны труда непосредственно в организации, в соответствии с приказом № 1197 требуется представление на феде-

ральный уровень сведений о состоянии условий и охраны труда в организациях региона. Данную задачу решает общероссийский мониторинг условий и охраны труда. Для получения необходимых сведений о состоянии условий и охраны труда в организациях региона органы исполнительной власти субъектов Российской Федерации в области охраны труда организуют сбор и обработку необходимых сведений с предприятий своего региона и представляют их на федеральный уровень. Таким образом обеспечивается обратная связь центрального органа управления (Министерства труда и социального развития) с объектами управления (региональными организациями).

Дисциплина «Состояние условий и охраны труда в организациях региона» дает представление о взаимодействии с органами исполнительной власти и надзорными органами за соблюдением требований по охране труда на региональном уровне, а также о подготовке отчетов о состоянии условий и охраны труда, представляемых на региональный уровень.

1. МЕТОДЫ ОПРЕДЕЛЕНИЯ ПОКАЗАТЕЛЕЙ СОСТОЯНИЯ УСЛОВИЙ И ОХРАНЫ ТРУДА В ОРГАНИЗАЦИЯХ РЕГИОНА

1.1. УПРАВЛЕНИЕ ОХРАНОЙ ТРУДА В ОРГАНИЗАЦИИ

Одним из основных направлений государственной политики в области охраны труда является обеспечение приоритета сохранения жизни и здоровья работников (ст. 210 ТК РФ) [1]. Поэтому его реализация в конкретной организации является главной целью работодателя. Для этого работодатель совместно с работниками и уполномоченными ими представительными органами обеспечивает анализ состояния условий и охраны труда в организации, на основании которого выявляются проблемы в области охраны труда и определяются пути их решения. При проведении анализа состояния условий и охраны труда могут быть рассмотрены следующие материалы:

- результаты специальной оценки условий труда;
- результаты проведения производственного контроля за соблюдением санитарных правил и выполнением санитарно-противоэпидемических мероприятий;
- результаты оценки условий профессиональных рисков;
- статистика производственного травматизма и профессиональной заболеваемости;
- материалы расследования несчастных случаев с анализом их причин;
- результаты анализа микротравматизма;
- предписания органов государственного надзора;
- акты проводимого в организации контроля;
- результаты сертификации работ по охране труда в организации;
- результаты поведенческого аудита безопасности;
- результаты мониторинга состояния условий и охраны труда;
- результаты анализа обеспеченности работников средствами индивидуальной защиты;
- результаты оценки эффективности разработанных мер по управлению профессиональными рисками;
- и др.

Теоретические материалы должны подлежать анализу с привлечением представителей трудового коллектива. Результатом проведенного анализа должно стать выявление проблем в области охраны труда и определения ос-

новых направлений их решения. Эта деятельность невозможна без наличия системы управления охраной труда в организации.

В соответствии со ст. 212 ТК РФ работодатель обязан обеспечить создание и функционирование системы управления охраной труда.

Для более успешной реализации данной статьи Министерством труда и социальной защиты РФ разработано Типовое положение о системе управления охраной труда (СУОТ), утвержденное приказом от 19.08.2016 г. № 438н [2]. На его основе в организации разрабатывается самостоятельно или с привлечением сторонних организаций и специалистов Положение о системе управления охраной труда (СУОТ).

Работодатель, отвечающий за охрану труда, с помощью специалистов по охране труда обеспечивает внедрение и функционирование СУОТ.

Особая важность факта наличия у работодателя системы управления охраной труда подчеркнута в приказе Министерства труда и социальной защиты РФ от 21.03.2019 г. № 77 «Об утверждении Методических рекомендаций по проверке создания и обеспечения функционирования системы управления охраной труда» [3]. Он предусматривает обязательное наличие у работодателя документа под названием «Положение о системе управления охраной труда» и приказа о его утверждении.

Эффективная СУОТ обеспечивает функционирование системы управления профессиональными рисками. Основные нормативные документы для оценки профессиональных рисков приведены на рис. 1.1.

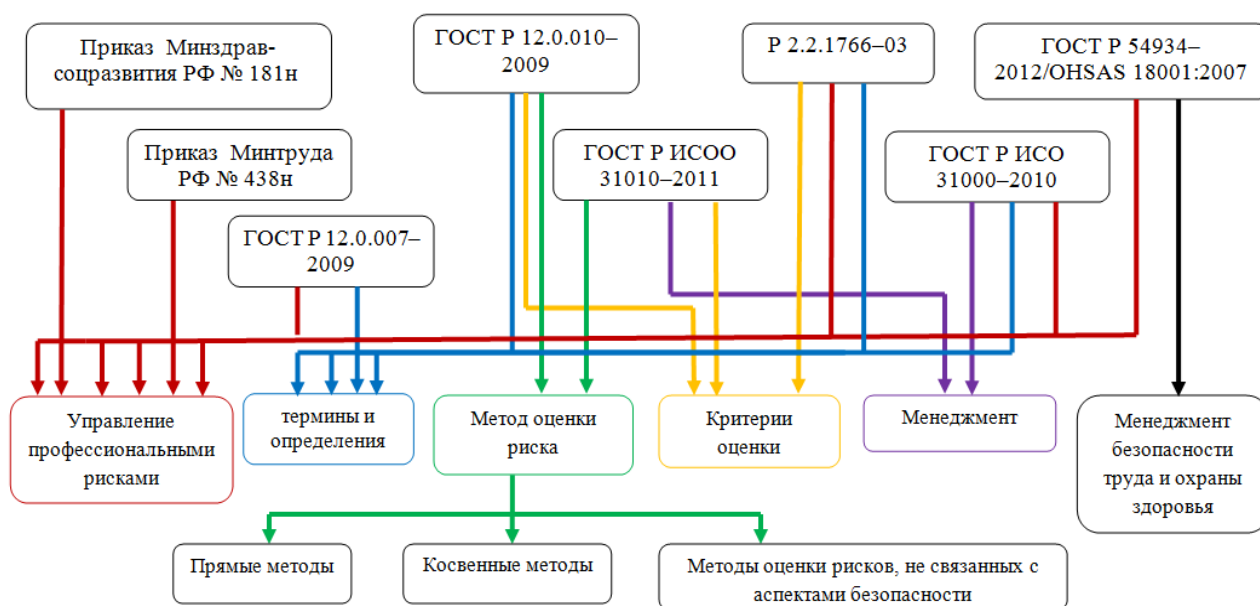


Рис. 1.1. Нормативные документы для оценки профессиональных рисков

Вместе с тем работодатель должен быть в курсе, что в случае нарушения государственных нормативных требований охраны труда, содержащихся в федеральных законах и иных нормативных правовых актах Российской Федерации, КоАП РФ (ст. 5.27.1) [4] предусмотрено предупреждение или наложение административного штрафа на должностных лиц в размере от двух тысяч до пяти тысяч рублей, а на юридических лиц – от пятидесяти тысяч до восьмидесяти тысяч рублей.

Необходимо отметить, что оценивать состояние условий и охраны труда следует не только в организации, но и в целом на уровне региона. Данную задачу решает мониторинг.

Практическая работа 1.1

СТРУКТУРА ЗАКОНОДАТЕЛЬНОЙ И НОРМАТИВНОЙ ПРАВОВОЙ БАЗЫ В ОБЛАСТИ СОСТОЯНИЯ УСЛОВИЙ И ОХРАНЫ ТРУДА В ОРГАНИЗАЦИИ

Цель работы: изучить основные требования законодательных и нормативных документов к состоянию условий и охраны труда в организациях региона.

Порядок выполнения работы

1. Выбрать индивидуальный вариант задания. Студенты по согласованию с преподавателем могут выбрать индивидуальный вариант на базе данных:

– действующей организации (например, где работает или проходит практику студент);

– типовой организации (определенного вида деятельности) по заданию преподавателя (прил. А);

– раздаточного материала преподавателя.

2. Изучить нормативную правовую и законодательную базу для определения показателей состояния условий труда на рабочих местах в организациях региона.

3. Составить перечень федеральных и региональных нормативно-правовых актов (НПА), в которых содержатся требования к состоянию условий труда в организациях.

4. Заполнить таблицу:

НПА, содержащие требования к состоянию условий и охраны труда в организации

Статус НПА (документа), номер	Краткая характеристика требований к состоянию условий труда в организациях	Процедуры в организации для реализации требований данного документа

5. Ответить на контрольные вопросы.

Контрольные вопросы

1. Структура документов, отражающих требования к состоянию условий и охраны труда в организации.
2. Приведите примеры НПА, содержащих требования к состоянию условий и охраны труда, федерального и регионального уровней.
3. Перечислите основные требования законодательных и нормативных документов к состоянию условий и охраны труда в организациях региона.

Практическая работа 1.2

АНАЛИЗ ДЕЙСТВУЮЩЕЙ СИСТЕМЫ УПРАВЛЕНИЯ ОХРАНОЙ ТРУДА В ОРГАНИЗАЦИИ

Цель работы: изучить действующую систему управления охраной труда в организации.

Порядок выполнения работы

1. Выбрать индивидуальный вариант задания. Студенты по согласованию с преподавателем могут выбрать индивидуальный вариант на базе данных:
 - действующей организации (например, где работает или проходит практику студент);
 - типовой организации (определенного вида деятельности) по заданию преподавателя (прил. А);
 - раздаточного материала преподавателя.
2. Изучить нормативную базу, регламентирующую необходимость, цели, задачи и структуры СУОТ в организациях.
3. Изучить Положение о СУОТ в организации.

4. Проверить соответствие фактического Положения о СУОТ типовому Положению № 438н.

5. Выполнить анализ действующей СУОТ в организации и заполнить таблицу:

Анализ действующей в организации СУОТ

Выявленные несоответствия действующей СУОТ в организации		Причины несоответствий
Недостатки	Преимущества	

6. Ответить на контрольные вопросы.

Контрольные вопросы

1. Что такое СУОТ? Необходима ли СУОТ в организации? Обоснуйте ответ.
2. Из каких элементов состоит СУОТ?
3. Перечислите основные задачи и функции СУОТ.
4. Назовите основные процедуры СУОТ.
5. Поясните содержание (структуру) типового положения о СУОТ в организации. Перечислите основные требования законодательных и нормативных документов к состоянию условий и охраны труда в организациях региона.

1.2. СПЕЦИАЛЬНАЯ ОЦЕНКА УСЛОВИЙ ТРУДА

Специальная оценка условий труда (СОУТ) проводится в соответствии с ФЗ № 426н от 27.12.2013 г. «О специальной оценке условий труда» [5] не реже чем раз в 5 лет. В рамках ее проведения последовательно реализовываются процедуры, основанные на Методике проведения СОУТ № 33н (рис. 1.2) [5].

Результаты спецоценки могут применяться:

- 1) для разработки и реализации мероприятий, направленных на улучшение условий труда работников;
- 2) информирования работников об условиях труда на рабочих местах, о существующем риске повреждения их здоровья, о мерах по защите от воздействия вредных производственных факторов и о полагающихся работникам, занятым на работах с вредными и (или) опасными условиями труда, гарантиях и компенсациях;

- 3) обеспечения работников средствами индивидуальной защиты, а также оснащения рабочих мест средствами коллективной защиты;
- 4) осуществления контроля за состоянием условий труда на рабочих местах;
- 5) организации в случаях, установленных законодательством Российской Федерации, обязательных предварительных (при поступлении на работу) и периодических (в течение трудовой деятельности) медицинских осмотров работников;
- 6) установления работникам предусмотренных Трудовым кодексом Российской Федерации гарантий и компенсаций;
- 7) установления дополнительного тарифа страховых взносов в Пенсионный фонд Российской Федерации с учетом класса (подкласса) условий труда на рабочем месте;
- 8) расчета скидок (надбавок) к страховому тарифу на обязательное социальное страхование от несчастных случаев на производстве и профессиональных заболеваний;
- 9) обоснования финансирования мероприятий по улучшению условий и охраны труда, в том числе за счет средств на осуществление обязательного социального страхования от несчастных случаев на производстве и профессиональных заболеваний;
- 10) подготовки статистической отчетности об условиях труда;
- 11) решения вопроса о связи возникших у работников заболеваний с воздействием на работников на их рабочих местах вредных производственных факторов, а также расследования несчастных случаев на производстве и профессиональных заболеваний;
- 12) рассмотрения и урегулирования разногласий, связанных с обеспечением безопасных условий труда, между работниками и работодателем и (или) их представителями;
- 13) определения в случаях, установленных федеральными законами и иными нормативными правовыми актами Российской Федерации, и с учетом государственных нормативных требований охраны труда видов санитарно-бытового обслуживания и медицинского обеспечения работников, их объема и условий их предоставления;
- 14) принятия решения об установлении предусмотренных трудовым законодательством ограничений для отдельных категорий работников;
- 15) оценки уровней профессиональных рисков;
- 16) иных целей, предусмотренных федеральными законами и иными нормативными правовыми актами Российской Федерации.



Рис. 1.2. Этапы проведения специальной оценки условий труда

РЕЗУЛЬТАТЫ СПЕЦИАЛЬНОЙ ОЦЕНКИ УСЛОВИЙ ТРУДА

Отчет по результатам специальной оценки условий труда включает:

- 1) сведения об организации, проводившей специальную оценку условий труда, с приложением копий документов
- 2) перечень рабочих мест, на которых проводилась специальная оценка условий труда, с указанием вредных и (или) опасных производственных факторов
- 3) карты специальной оценки условий труда
- 4) протоколы исследований и измерений идентифицированных вредных (опасных) факторов
- 5) протоколы оценки эффективности средств индивидуальной защиты
- 6) протокол комиссии, содержащий решение о невозможности проведения исследований (испытаний) и измерений идентифицированных вредных (опасных) факторов
- 7) сводную ведомость результатов специальной оценки условий труда
- 8) перечень рекомендуемых мероприятий по улучшению условий труда
- 9) заключения эксперта организации, проводившей специальную оценку условий труда

Отчет подписывается всеми членами комиссии и утверждается председателем комиссии

Работодатель организует ознакомление работников с результатами проведения специальной оценки условий труда на их рабочих местах под подпись в срок не позднее чем 30 календарных дней со дня утверждения отчета о проведении специальной оценки условий труда, не считая периода временной нетрудоспособности работника, нахождения его в отпуске или командировке, периода междувахтового отдыха

Рис. 1.3. Отчетные документы после проведения специальной оценки условий труда



Рис. 1.4. Область использования сведений информационной системы учета результатов спецоценки

Идентификация осуществляется экспертом организации, проводящей специальную оценку условий труда (далее – эксперт). Результаты идентификации утверждаются комиссией по проведению СОУТ, формируемой в порядке, установленном Федеральным законом от 28 декабря 2013 года № 426-ФЗ «О специальной оценке условий труда» (далее – комиссия).

Результаты СОУТ оформляются Отчетом, который подлежит обязательному хранению в течение 45 лет (рис. 1.3).

Среди документов, характеризующих условия труда на рабочих местах, основным является Карта СОУТ. Этот документ работник подписывает лично и знакомится с выводами экспертов о состоянии условий труда на его рабочем месте, о полагающихся ему гарантиях и компенсациях.

Сведения, полученные в результате проведения СОУТ, подлежат строгому учету и хранению не только у работодателя и организации, проводившей СОУТ, но и на федеральном уровне (рис. 1.4, 1.5).



Рис. 1.5. Формирование информационной системы учета результатов СОУТ

Таким образом, сведения о состоянии условий труда на рабочих местах в организациях хранятся не менее 45 лет и могут быть доступны федеральным органам исполнительной власти.

Практическая работа 1.3

СПЕЦИАЛЬНАЯ ОЦЕНКА УСЛОВИЙ ТРУДА

Цель работы: изучить порядок проведения специальной оценки условий труда и результаты ее проведения.

Порядок выполнения работы

1. Выбрать индивидуальный вариант задания. Студенты по согласованию с преподавателем могут выбрать индивидуальный вариант на базе данных:

– действующей организации (например, где работает или проходит практику студент);

– типовой организации (определенного вида деятельности) по заданию преподавателя (прил. А);

– одного или нескольких рабочих мест. Обязательна оценка условий труда на своем рабочем месте (если студент в момент изучения данной дисциплины не работает, то можно оценить предполагаемое будущее место работы);

– раздаточного материала преподавателя.

2. Изучить нормативную законодательную базу проведения специальной оценки условий труда.

3. Составить алгоритм проведения СОУТ (приказ о создании комиссии и график проведения СОУТ). Определить этапы ее проведения.

4. Составить карту специальной оценки условий труда на свое рабочее место.

5. Изучить содержание Отчета о проведении СОУТ.

6. Оформить отчет о проведении СОУТ на одно или несколько рабочих мест по индивидуальному варианту.

7. Заполнить таблицу:

Этапы проведения СОУТ

Этап проведения СОУТ	Основной исполнитель			Результаты этапа
	Специалист по охране труда	Эксперт сторонней организации	Другой (другие) исполнитель	

8. Ответить на контрольные вопросы.

Контрольные вопросы

1. Основные цели проведения СОУТ.
2. Периодичность проведения СОУТ и сроки хранения документов с ее результатами.
3. Роль и состав комиссии по проведению СОУТ.
4. Назначение карты СОУТ. Ее содержание.
5. Какие рекомендации содержатся в отчетных материалах по проведению СОУТ?
6. Применение результатов СОУТ в работе специалиста по охране труда.

1.3. ОЦЕНКА ОБЕСПЕЧЕННОСТИ РАБОТНИКОВ СРЕДСТВАМИ ИНДИВИДУАЛЬНОЙ ЗАЩИТЫ

В соответствии со ст. 7 Федерального закона от 28.12.2013 г. № 426-ФЗ «О специальной оценке условий труда» [5] результаты СОУТ могут быть использованы для «обеспечения работников средствами индивидуальной защиты, а также оснащения рабочих мест средствами коллективной защиты» (рис. 1.6).

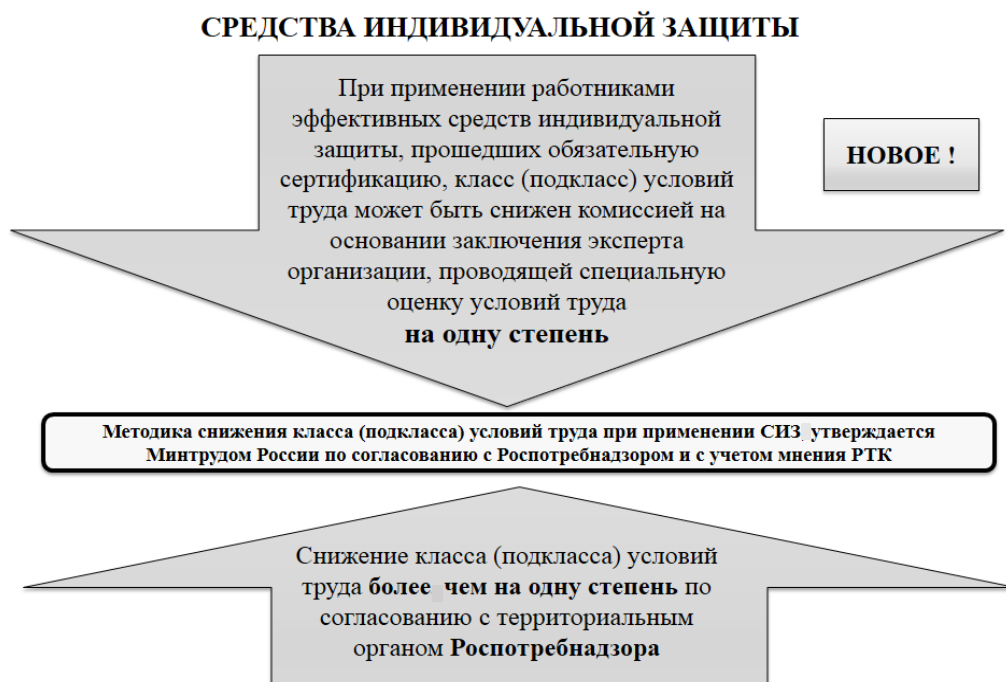


Рис. 1.6. Влияние оценки эффективности средств индивидуальной защиты на класс условий труда

Сами средства индивидуальной защиты (СИЗ) являются средствами, используемыми работниками для предотвращения или снижения воздействия вредных и опасных производственных факторов, а также для защиты от загрязнения.

Стоит отметить, что результаты СОУТ не оказывают влияния на необходимость выдачи средств индивидуальной защиты, защищающих от загрязнений, так как такого фактора среди вредных и (или) опасных производственных факторов не существует, поэтому они выдаются, если на рабочем месте были установлены вредные и(или) опасные условия труда. Методика снижения класса (подкласса) условий труда при применении СИЗ утверждается с учетом мнения Российской трехсторонней комиссии (РТК).

Оценку эффективности средств индивидуальной защиты, как правило, не проводят:

- для опасных условий труда;
- условий труда подкласса 3.1 (так как класс не может измениться до допустимого);
- средств индивидуальной защиты, подлежащих декларированию.

Статьей 221 Трудового кодекса РФ [1] предусмотрена обязанность каждого работодателя обеспечить необходимыми средствами индивидуальной защиты работников. Статьей определено, что «на работах с вредными и (или) опасными условиями труда, а также на работах, выполняемых в особых температурных условиях или связанных с загрязнением», работникам должны быть бесплатно выданы средства индивидуальной защиты, прошедшие обязательную сертификацию или декларирование в соответствии с типовыми нормами, которые устанавливаются в порядке, определяемом Правительством РФ.

Межотраслевые правила обеспечения работников специальной одеждой, специальной обувью и другими средствами индивидуальной защиты, которые утверждены приказом Минздравсоцразвития России от 1 июня 2009 года № 290н [7], устанавливают требования к приобретению, выдаче, применению, хранению специальной одежды, специальной обуви и других средств индивидуальной защиты, а также к уходу за ними.

Как правило, поставщики, демонстрируя преимущества своих СИЗ, дают единичные экземпляры для носки в тестовом режиме. Это позволяет выбрать наиболее эффективные СИЗ и наиболее оптимального поставщика СИЗ.

Поскольку рынок СИЗ разнообразен, то в последнее время увеличивается спрос работодателей на проведение аудита обеспеченности СИЗ, аудита эффективности СИЗ. Такой аудит предлагают провести как внешние эксперты, так и представители поставщиков СИЗ. В основе аудита лежат технологические процессы организации. Изучение локальных документов организации, фактической обеспеченности работников позволяет оценить обеспеченность СИЗ работников и дать ряд рекомендаций по повышению ее эффективности.

Практическая работа 1.4

ОЦЕНКА ОБЕСПЕЧЕННОСТИ РАБОТНИКОВ СРЕДСТВАМИ ИНДИВИДУАЛЬНОЙ ЗАЩИТЫ

Цель работы: научиться определять необходимые и эффективные средства индивидуальной защиты для работников.

Порядок выполнения работы

1. Выбрать индивидуальный вариант задания. Студенты по согласованию с преподавателем могут выбрать индивидуальный вариант для рабочих мест на базе данных:

- действующей организации (например, где работает или проходит практику студент);
- типовой организации (определенного вида деятельности) по заданию преподавателя (прил. А).

При этом необходимо учесть, что выбранные рабочие места должны иметь набор опасных и вредных производственных факторов (ОВПФ), воздействие которых обязывает работодателя предоставлять работникам СИЗ.

2. Изучить нормативную правовую и законодательную базу норм выдачи СИЗ.

3. Определить перечень и нормы выдачи СИЗ для одного или нескольких рабочих мест по индивидуальному варианту. Составить личную карточку учета СИЗ.

При этом необходимо выбрать СИЗ не только по отраслевым типовым нормам, но и в случае необходимости обеспечения работников дополнительными СИЗ от вредных и опасных производственных факторов.

4. Изучить показатели, которые влияют на эффективность средств индивидуальной защиты. Для этого необходимо изучить показатели эффективности, удобства, защищенности, долговечности и др. в зависимости от выбранных СИЗ (например, плотность тканей, фурнитура, наличие светоотражающих полос, характеристики комфортности и прочее).

5. Выбрать наиболее эффективные СИЗ по двум-трем поставщикам СИЗ в регионе. Например, изучить каталоги таких поставщиков, как «Авангард-Спецодежда», «Восток Сервис», «Техноавиа».

6 (задание повышенной сложности). Определить эффективность выданных работникам СИЗ по методике снижения классов условий труда.

Для этого используйте Приказ Министерства труда и социальной защиты РФ от 5 декабря 2014 года № 976н «Об утверждении методики снижения класса (подкласса) условий труда при применении работниками, занятыми на рабочих местах с вредными условиями труда, эффективных средств индивидуальной защиты, прошедших обязательную сертификацию в порядке, установленном соответствующим техническим регламентом».

7. Заполнить таблицу:

Выбор эффективных СИЗ

Наименование профессии, должности, видов работ	Перечень необходимых СИЗ				Показатели эффективности СИЗ	Выбор эффективных СИЗ
	Основные СИЗ согласно типовым нормам	Дополнительные СИЗ от ОВПФ	Количество	Срок носки		

8. Ответить на контрольные вопросы.

Контрольные вопросы

1. Основные правила выдачи СИЗ.
2. От чего зависят нормы выдачи СИЗ?
3. Классификация СИЗ.
4. Назначение личных карточек учета выдачи СИЗ.
5. Поясните алгоритм ваших действий при выборе наиболее эффективных СИЗ для работников.

1.4. ОРГАНИЗАЦИЯ И ПРОВЕДЕНИЕ ПРОИЗВОДСТВЕННОГО КОНТРОЛЯ ЗА СОБЛЮДЕНИЕМ САНИТАРНЫХ ПРАВИЛ И ВЫПОЛНЕНИЕМ САНИТАРНО-ПРОТИВОЭПИДЕМИОЛОГИЧЕСКИХ МЕРОПРИЯТИЙ

Согласно Конституции РФ каждый имеет право на охрану здоровья и благоприятную окружающую среду (ст. 41, 42). Одним из элементов системы, обеспечивающей требуемое санитарно-эпидемиологическое благополучие людей, сохраняющей жизнь и здоровье населения и окружающей среды, служит производственный контроль.

Федеральным законом «О санитарно-эпидемиологическом благополучии населения» от 30.03.1999 г. № 52-ФЗ (ст. 32) на индивидуальных предпринимателей и юридических лиц возложена обязанность по организации производственного контроля за соблюдением санитарных правил и выполнением санитарно-противоэпидемических (профилактических) мероприятий.

Организация и проведение производственного контроля – обязательное условие деятельности всех организаций – юридических лиц (и индивидуальных предпринимателей) независимо от организационно-правовой формы. Производственный контроль на предприятии проводится независимо от результатов специальной оценки условий труда на рабочих местах, а также наличия или отсутствия превышений допустимого уровня воздействия соответствующих вредных и опасных факторов. Порядок организации производственного контроля представлен в санитарных правилах СП 1.1.1058–01 «Организация и проведение производственного контроля за соблюдением санитарных правил и выполнением санитарно-противоэпидемических (профилактических) мероприятий» [8].

Порядок проведения производственного контроля регулируется также техническими регламентами или применяемыми до дня вступления в силу соответствующих технических регламентов санитарными правилами. Непроведение производственного контроля является нарушением законодательства в области обеспечения санитарно-эпидемиологического благополучия населения (ст. 6.3 КоАП РФ) [4].

Нарушение законодательства в области обеспечения санитарно-эпидемиологического благополучия населения, выразившееся в нарушении действующих санитарных правил и гигиенических нормативов, невыполнении санитар-

но-гигиенических и противоэпидемических мероприятий, влечет предупреждение или наложение административного штрафа:

- на граждан – в размере от 100 до 500 рублей;
- должностных лиц – в размере от 500 до 1000 рублей;
- лиц, осуществляющих предпринимательскую деятельность без образования юридического лица, – в размере от 500 до 1000 рублей или административное приостановление деятельности на срок до 90 суток;
- юридических лиц – в размере от 10 000 до 20 000 рублей или административное приостановление деятельности на срок до 90 суток.

Целью производственного контроля является обеспечение безопасности для человека и среды обитания влияния объектов (рис. 1.7) производственного контроля путем должного выполнения санитарных правил, санитарно-противоэпидемических (профилактических) мероприятий, организации и осуществления контроля за их соблюдением.



Рис. 1.7. Объекты производственного контроля

Производственный контроль предполагает:

- наличие официально изданных санитарных правил, методов и методик контроля факторов среды обитания в соответствии с осуществляемой деятельностью;
- осуществление (организацию) лабораторных исследований и испытаний в случаях, установленных санитарно-эпидемиологическими правилами и нормативами;
- организацию медицинских осмотров, профессиональной гигиенической подготовки и аттестации должностных лиц и работников организаций и др.

В производственный контроль на предприятии включены мероприятия, которые направлены на поддержание и обеспечение требуемого безопасного уровня производственного воздействия на работников и их среду жизнедеятельности, предупреждение возможного негативного воздействия и его последствий. Полный перечень мероприятий производственного контроля указан в п. 2.4 СП от 13.07.2001 г. № 1.1.1058–01 [8].

Все необходимые лабораторные исследования и испытания проводятся лабораторией, аккредитованной в установленном порядке. Объем и периодичность лабораторных исследований и испытаний определяются исходя из наличия вредных производственных факторов, а также степени их влияния на здоровье человека и среду его обитания. В соответствии с указаниями санитарных норм и правил, а также с общепринятой практикой производственный контроль физических факторов проводится один раз в год, но также могут быть установлены другие сроки (на основании программы производственного контроля организации), которые в обязательном порядке отражаются в программе (плане) производственного контроля.

Юридические лица, индивидуальные предприниматели составляют самостоятельно до начала осуществления деятельности программу (план) производственного контроля, основанную на требованиях документов для организации производственного контроля (табл. 1.1). Программу составляют в произвольной форме, но при этом она должна включать следующие перечни:

- нормативных документов, в том числе официально изданных санитарных правил в соответствии с осуществляемой деятельностью;
- должностных лиц (работников), на которых возложены функции по осуществлению производственного контроля;
- объектов производственного контроля, а также химических веществ, биологических, физических и иных факторов, которые могут представлять потенциальную опасность для человека и окружающей среды (контрольных критических точек) и в отношении которых необходимо организовать лабораторные исследования и испытания, с указанием точек, в которых осуществляется отбор проб (проводятся лабораторные исследования и испытания), а также периодичности отбора проб (проведения лабораторных исследований и испытаний);
- должностей работников, которые подлежат прохождению медицинских осмотров, профессиональной гигиенической подготовке и аттестации;

– работ и услуг, осуществляемых юридическим лицом, индивидуальным предпринимателем, или выпускаемой продукции, а также видов деятельности, которые могут представлять потенциальную опасность для человека и подлежат санитарно-эпидемиологической оценке;

– форм учета и отчетности, установленной действующим законодательством по вопросам, связанным с осуществлением производственного контроля;

– возможных аварийных ситуаций, связанных с остановкой производства, нарушениями технологических процессов, иных создающих угрозу санитарно-эпидемиологическому благополучию населения ситуаций, при возникновении которых осуществляется информирование населения, органов местного самоуправления, органов, уполномоченных осуществлять государственный санитарно-эпидемиологический надзор.

Кроме того, в ней должен содержаться перечень мероприятий по обеспечению безопасности реализуемой и вырабатываемой продукции, процесса выполнения работ, оказания услуг, включая методы лабораторного контроля.

Таблица 1.1

**Рекомендуемый перечень нормативных документов
для организации производственного контроля предприятия**

Федеральный закон от 30.03.1999 г. № 52-ФЗ	О санитарно-эпидемиологическом благополучии населения
СП 1.1.1058-01	Организация и проведение производственного контроля за соблюдением санитарных правил и выполнением санитарно-противоэпидемических (профилактических) мероприятий
Федеральный закон от 30.12.2001 г. № 195-ФЗ Кодекс РФ от 30.12.2001 г. № 195-ФЗ (статья 6.3)	Кодекс Российской Федерации об административных правонарушениях
Письмо Роспотребнадзора от 15 февраля 2012 года № 01/1350-12-32	О действии СП 1.1.1058–01
Письмо Роспотребнадзора от 13.04.2009 г. № 014801-9-32	О типовых программах производственного контроля

Приказ Минздравсоц-развития России от 12.04.2011 г. № 302н	Об утверждении перечней вредных и (или) опасных производственных факторов и работ, при выполнении которых проводятся предварительные и периодические медицинские осмотры (обследования), и Порядка проведения предварительных и периодических медицинских осмотров (обследований) работников, занятых на тяжелых работах и на работах с вредными и (или) опасными условиями труда
Р 2.2.2006–05	Руководство по гигиенической оценке факторов рабочей среды и трудового процесса. Критерии и классификация условий труда
ГН 2.1.6.3492–17	Предельно допустимые концентрации (ПДК) загрязняющих веществ в атмосферном воздухе городских и сельских поселений
ГН 2.2.5.3532–18	Предельно допустимые концентрации (ПДК) вредных веществ в воздухе рабочей зоны
СанПиН 2.2.0.555–96	Санитарно-эпидемиологические правила и нормативы. Гигиенические требования к условиям труда женщин
СанПиН 2.2.2.540–96	Санитарно-эпидемиологические правила и нормативы. Гигиенические требования к ручным инструментам и организации работ
СанПиН 2.2.4.3359–16	Санитарно-эпидемиологические требования к физическим факторам на рабочих местах
СН 2.2.42.1.8.562–96	Санитарные нормы. Шум на рабочих местах, в помещениях жилых, общественных зданий и на территории жилой застройки
СН 2.2.42.1.8.566–96	Санитарные нормы. Производственная вибрация, вибрация в помещениях жилых и общественных зданий
СП 52.13330.2011	Свод правил. Естественное и искусственное освещение
СП 2.2.2.1327–03	Санитарно-эпидемиологические правила. Гигиенические требования к организации технологических процессов, производственному оборудованию и рабочему инструменту
СП 2.2.1.1312–03	Гигиенические требования к проектированию вновь строящихся и реконструируемых промышленных предприятий

Разработанная программа должна быть утверждена руководителем организации, индивидуальным предпринимателем или уполномоченными в установленном порядке лицами.

В случае изменения требований санитарного законодательства, вида деятельности или при других существенных изменениях (изменение нормативно-технических документов, ассортимента вырабатываемой или реализуемой продукции, оказание новых видов услуг; осуществление реконструкции, перепланировки; изменение мощности предприятия и др.) в программу должны быть внесены соответствующие изменения и дополнения.

Постановлением № 18 установлены требования к содержанию и структуре программы производственного контроля.

Результаты лабораторных исследований, проведенных в рамках производственного контроля, могут использоваться при проведении СОУТ, что следует из п. 7 ст. 12 Закона № 426-ФЗ. Однако следует учитывать, что применение результатов СОУТ при проведении производственного контроля действующим законодательством не предусмотрено.

Практическая работа 1.5

РАЗРАБОТКА ПРОГРАММЫ ПРОИЗВОДСТВЕННОГО КОНТРОЛЯ ЗА СОБЛЮДЕНИЕМ САНИТАРНЫХ ПРАВИЛ И ВЫПОЛНЕНИЕМ САНИТАРНО-ПРОТИВОЭПИДЕМИЧЕСКИХ МЕРОПРИЯТИЙ

Цель работы: разработать программу производственного контроля на предприятии.

Порядок выполнения работы

1. Выбрать индивидуальный вариант задания. Студенты по согласованию с преподавателем могут выбрать индивидуальный вариант на базе данных:

- действующей организации (например, где работает или проходит практику студент);
- типовой организации (определенного вида деятельности) по заданию преподавателя (прил. А).

2. Разработать программу производственного контроля и оформить ее проект.

Программа производственного контроля на предприятии (в организации) включает в себя следующие разделы:

- цель и содержание производственного контроля;
- данные о предприятии;
- перечень официально изданных санитарных правил, методов и методик контроля факторов среды обитания в соответствии с осуществляемой деятельностью предприятия;
- организация производственного контроля на предприятии, распределение функций по осуществлению производственного контроля;
- перечень химических веществ, биологических, физических и иных факторов, а также объектов производственного контроля, представляющих потенциальную опасность для человека и среды его обитания (контрольных критических точек), в отношении которых необходима организация лабораторных исследований и испытаний;
- перечень должностей работников, подлежащих медицинским осмотрам;
- характеристика производственных процессов как источника образования отходов;
- мероприятия, предусматривающие обоснование безопасности для человека и окружающей среды продукции и технологии ее производства, критериев безопасности и (или) безвредности факторов производственной и окружающей среды и разработку методов контроля, в том числе при хранении, транспортировке, реализации и утилизации продукции, а также безопасности процесса выполнения работ;
- перечень возможных аварийных ситуаций при обращении с отходами и меры безопасности;
- перечень форм учета и отчетности, установленной действующим законодательством по вопросам, связанным с осуществлением производственного контроля.

Пример программы производственного контроля приведен в прил. Б.

3. Ответить на контрольные вопросы.

Контрольные вопросы

1. С какой целью разрабатывается программа производственного контроля?
2. Что должно содержаться в программе производственного контроля?
3. Кто подписывает программу производственного контроля?
4. Кто разрабатывает программу производственного контроля?

Практическая работа 1.6

ОРГАНИЗАЦИЯ ПРОВЕДЕНИЯ МЕДИЦИНСКИХ ОСМОТРОВ

Цель работы: изучить порядок действий при организации предварительных и периодических медицинских осмотров в организации.

Порядок выполнения работы

1. Решить задачу № 1.

Задача № 1. «Порядок организации предварительных медосмотров».

Определите последовательность проведения предварительного медосмотра, исходя из предложенных позиций (расставить в правильной последовательности).

Этапы организации предварительных медосмотров:

1. Разработка формы направления на предварительный медицинский осмотр в медицинскую организацию.

2. Заключение договора с медицинской организацией, имеющей право проводить осмотр врачом-наркологом и выдавать медицинское свидетельство (справку).

3. Оформление заключения по результатам предварительного (периодического) медицинского осмотра.

4. Разработка формы направления на осмотр врачом-наркологом и выдачу медицинского свидетельства (справки).

5. Заключение договора с медицинской организацией, имеющей право проводить медицинское освидетельствование врачом-психиатром и выдачу решения врачебной комиссии (справки).

6. Осмотр лица, поступающего на работу, всеми врачами-специалистами, а также выполнение полного объема лабораторных и функциональных исследований.

7. Разработка контингента работников, подлежащих периодическим и (или) предварительным осмотрам.

8. Заключение договора с медицинской организацией, имеющей право проводить предварительные медицинские осмотры.

9. Разработка формы направления на предварительное медицинское освидетельствование врачом-психиатром и выдачу решения врачебной комиссии (справки).

10. Заключение договора с медицинской организацией, имеющей право проводить электроэнцефалографию (ЭЭГ).

11. Разработка формы направления на прохождение электроэнцефалографии (ЭЭГ).

12. Разработка журнала учета выданных направлений или иного документа.

2. Решить задачу № 2.

Задача № 2. «Порядок организации периодических медосмотров».

Определите последовательность проведения периодического медосмотра, исходя из предложенных позиций (расставить в правильной последовательности).

Этапы организации периодических медосмотров:

1. Осмотр работника всеми врачами-специалистами, а также выполнение полного объема лабораторных и функциональных исследований.

2. Ознакомление работников, подлежащих периодическому осмотру, с календарным планом, путем разработки приказа по организации.

3. Разработка поименных списков работников, подлежащих периодическим и (или) предварительным осмотрам.

4. Оформление приказа по итогам прохождения работниками периодического медицинского осмотра.

5. Отстранение работника(-ов) от выполнения каких-либо работ или нахождения в зоне действия вредных (или) опасных производственных факторов согласно медицинскому заключению (при наличии).

6. Прибытие работника в медицинскую организацию для прохождения медицинского осмотра.

7. Направление утвержденного работодателем поименного списка в медицинскую организацию.

8. Заключение договора с медицинской организацией на проведение периодического медицинского осмотра.

9. Оформление медицинского заключения.

10. Вручение работодателем лицу, направляемому на периодический осмотр, направления на периодический медицинский осмотр.

11. Разработка контингента работников, подлежащих периодическим и (или) предварительным осмотрам.

12. Составление медицинской организацией календарного план проведения периодического осмотра и согласование его с работодателем.

13. Составление заключительного акта.

14. Направление утвержденного работодателем списка контингента в территориальный орган Роспотребнадзора.

3. Выбрать индивидуальный вариант задания. Студенты по согласованию с преподавателем могут выбрать индивидуальный вариант на базе данных:

– действующей организации (например, где работает или проходит практику студент);

– типовой организации (определенного вида деятельности) по заданию преподавателя (прил. А);

– раздаточного материала преподавателя.

4. Составить проект контингента работников, подлежащих периодическим медицинским осмотрам (обследованиям).

5. Составить проект поименного списка лиц, подлежащих периодическим медицинским осмотрам (обследованиям).

6 (*задание повышенной сложности*). Составить алгоритм действий при организации психиатрического освидетельствования работников.

7. Ответить на контрольные вопросы.

Контрольные вопросы

1. Назовите основной нормативный документ для прохождения периодических медицинских осмотров. Его структура.

2. Перечислите известные вам основания для прохождения обязательных периодических медосмотров.

3. Какова периодичность медосмотров и от чего она зависит?

Практическая работа 1.7

ОЦЕНКА УРОВНЯ ПРОФЕССИОНАЛЬНОГО РИСКА

Цель работы: изучить методы оценки профессиональных рисков.

Порядок выполнения работы

1. Выбрать индивидуальный вариант задания. Студенты по согласованию с преподавателем могут выбрать индивидуальный вариант на базе данных:

– действующей организации (например, где работает или проходит практику студент);

– типовой организации (определенного вида деятельности) по заданию преподавателя (прил. А);

– одного или нескольких типовых рабочих мест;

– раздаточного материала преподавателя.

2. Изучить нормативную правовую и законодательную базу для уровней профессиональных рисков в РФ.

3. Составить перечень методов (методик) оценки профессиональных рисков.

4. Дать краткую сравнительную характеристику методов оценки рисков по п. 3.

5. Заполнить таблицу:

Анализ методов оценки профессиональных рисков

Метод (методика)	НПА (руководящий документ)	Область применения	Формула (зависимость)	Необходимые данные для оценки	Сравнительные преимущества и недостатки

6. Разработать проект положения о системе оценки рисков по индивидуальному варианту.

7. Составить схему управления профессиональными рисками в организации.

8 (*задание повышенной сложности*). Оценить риск на рабочем месте (рабочих местах) одним из методов.

9. Ответить на контрольные вопросы.

Контрольные вопросы

1. Приведите примеры количественных и качественных методов оценки профессиональных рисков.

2. Поясните отличия методических подходов к оценке индивидуальных и групповых профессиональных рисков.

3. Порядок оценки профессионального риска.

4. Поясните содержание и назначение следующих локальных документов организации:

- перечня (реестра) опасностей;
- документа (раздела), описывающего метод оценки рисков;
- документа, подтверждающего фактическую оценку рисков;
- перечня мер по снижению или контролю уровней рисков.

2. МОНИТОРИНГ СОСТОЯНИЯ УСЛОВИЙ И ОХРАНЫ ТРУДА В ОРГАНИЗАЦИИ

2.1. ОБЩЕРОССИЙСКИЙ МОНИТОРИНГ УСЛОВИЙ ОХРАНЫ ТРУДА

Мониторинг состояния условий и охраны труда проводится в целях комплексной оценки состояния условий и охраны труда на предприятии, а также в целях снижения уровней травматизма на производстве, профилактики и своевременного выявления профессиональных заболеваний (рис. 2.1).

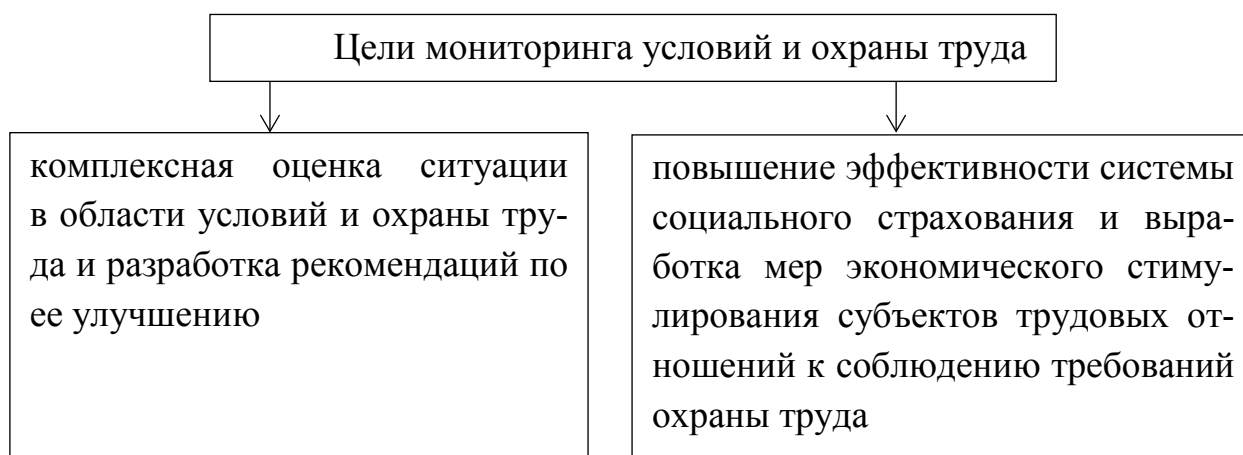


Рис. 2.1. Цели мониторинга состояния условий и охраны труда

Работодатель с учетом специфики вида экономической деятельности может самостоятельно определить основные виды мониторинга реализации процедур в области охраны труда. Согласно Приказу Министерства труда и социальной защиты РФ № 438н [2] к основным видам контроля функционирования систем управления охраной труда и мониторинга реализации процедур в области охраны труда относят:

– проведение контроля состояния рабочих мест, эксплуатируемого оборудования, используемых инструментов, применяемых сырья и материалов, выполнения работ сотрудником в пределах осуществляемых технологических процессов, идентификации опасностей и профессиональных рисков, а также реализации других мероприятий в области охраны труда, осуществляемых периодически, мониторинг показателей реализации процедур;

– контроль за выполнением процессов, имеющих периодический характер, таких как оценка условий труда работников на рабочих местах, подготовка реа-

лизации мероприятий по охране труда, проведение медицинских осмотров, психиатрических освидетельствований и других видов исследований;

- осуществление учета и анализа причин возникновения аварий, несчастных случаев, профессиональных заболеваний, актуализации требований охраны труда, соглашений по охране труда, подлежащих выполнению, изменений или внедрения новых технологических процессов, оборудования, инструментов, сырья и материалов;

- контроль эффективности функционирования системы управления охраной труда.

Проведение мониторинга обеспечивает:

- информирование федеральных органов государственной власти, органов исполнительной власти субъектов Российской Федерации, органов местного самоуправления, объединений работодателей, объединений профсоюзов, организаций и граждан о ходе реализации основных направлений государственной политики в области условий и охраны труда;

- осуществление прогнозирования развития важнейших процессов в сфере охраны труда;

- формирование ежегодного доклада Минтруда России о результатах мониторинга реализации Федерального закона от 28.12.2013 № 426-ФЗ «О специальной оценке условий труда» [5] и изданных в его развитие подзаконных актов;

- формирование ежегодного доклада Министерства труда и социальной защиты Российской Федерации о ходе реализации основных направлений государственной политики в области условий и охраны труда.

Основные объекты общероссийского мониторинга состояния условий и охраны труда:

- состояние условий и охраны труда на рабочих местах;
- уровни травматизма и профзаболеваемости на производстве, установление инвалидности лицам (вследствие трудового увечья/профзаболевания);

- гарантии и компенсации работникам, связанным с выполнением работ с вредными и/или опасными условиями труда;

- организация социального страхования от несчастных случаев и профзаболеваний;

- обеспечение государственного надзора за соблюдением нормативных требований охраны труда;

- проведение государственной экспертизы условий труда;

- разработка и актуализация нормативной правовой базы в области охраны труда;
- разработка и реализация программ и мероприятий по улучшению условий и охраны труда;
- информационное обеспечение и распространение передового опыта по охране труда;
- организация и проведение специальной оценки условий труда, реализация ФЗ № 426-ФЗ «О специальной оценке условий труда»;
- обучение, контроль знаний и подготовка специалистов в области охраны труда;
- организация контроля (государственного, общественного и т. д.);
- развитие социального партнерства и международного сотрудничества в сфере охраны труда;
- и др.

ФГБУ «ВНИИ охраны и экономики труда» предоставляет формы мониторинга условий и охраны труда, заполняемые в электронном виде в режиме онлайн. В соответствии с приказом Минтруда России от 29 декабря 2014 года № 1197 «О проведении общероссийского мониторинга условий и охраны труда» [9] Министерство труда и социальной защиты Российской Федерации направляет формы сведений для проведения общероссийского мониторинга условий и охраны труда.

По результатам общероссийского мониторинга условий и охраны труда формируются ежегодные доклады Минтруда России:

- о результатах мониторинга реализации Федерального закона от 28 декабря 2014 года № 426-ФЗ «О специальной оценке условий труда» и изданных в его развитие подзаконных актов;
- о ходе реализации основных направлений государственной политики в области условий и охраны труда.

Для проведения общероссийского мониторинга условий и охраны труда все организации предоставляют определенные сведения, характеризующие состояние условий и охраны труда в организациях.

Федеральная служба по труду и занятости, Фонд социального страхования Российской Федерации, Пенсионный фонд Российской Федерации, ФГБУ «Федеральное бюро медико-социальной экспертизы» Минтруда России представляют в Минтруд России сведения (табл. 2.1), необходимые для проведения мониторинга, на основании форм отчетности, перечень которых предусмотрен в Приказе Минтруда РФ [9].

На основании предоставляемых сведений осуществляется формирование ежегодного доклада Минтруда России о ходе реализации основных направлений государственной политики в области условий и охраны труда.

Таблица 2.1

Перечень форм отчетностей, сведения из которых предоставляются в Минтруд России для проведения общероссийского мониторинга охраны труда

Форма отчетности	Срок представления
<i>Федеральная служба по труду и занятости</i>	
Форма № 2-НТП «Сведения о количестве выявленных нарушений трудового законодательства и иных нормативных правовых актов, содержащих нормы трудового права» (Приказ Федеральной службы государственной статистики от 29 августа 2008 года № 211)	Ежегодно, до 20.03
Форма № 1-травматизм «Сведения о количестве зарегистрированных групповых несчастных случаев на производстве, несчастных случаев на производстве с тяжелым и смертельным исходом» (Приказ Федеральной службы государственной статистики от 3 октября 2008 года № 244)	Ежегодно, до 15.05
Форма № 2-травматизм «Сведения о количестве пострадавших со смертельным исходом в результате зарегистрированных несчастных случаев на производстве» (Приказ Федеральной службы государственной статистики от 3 октября 2008 года № 244)	Ежегодно, до 25.05
Форма «Ежемесячный отчет о работе государственной инспекции труда в субъекте Российской Федерации» (Приложение № 2 к приказу Федеральной службы по труду и занятости от 23 января 2014 года № 21) СВОД ПО РФ	Ежемесячно до 15 числа месяца, следующего за отчетным
Форма «Полугодовой отчет о работе государственной инспекции труда в субъекте Российской Федерации» с приложениями (Приложение № 3 к приказу Федеральной службы по труду и занятости от 23 января 2014 года № 21)	Полугодовая – до 25.07 отчетного года, годовая – до 05.02 года, следующего за отчетным
Форма «Реестр сведений о результатах проведения специальной оценки условий труда» (Приложение № 2 к приказу Федеральной службы по труду и занятости от 30 октября 2014 года № 384)	Ежемесячно до 15 числа месяца, следующего за отчетным

Форма отчетности	Срок представления
Форма «Сводная ведомость результатов проведения специальной оценки условий труда в субъекте Российской Федерации» (Приложение № 3 к приказу Федеральной службы по труду и занятости от 30 октября 2014 года № 384)	Полугодовая – до 15.07 отчетного года, годовая – до 20.01 года, следующего за отчетным
<i>Фонд социального страхования Российской Федерации</i>	
Форма № 4-ФСС РФ «Расчет по начисленным и уплаченным страховым взносам на обязательное социальное страхование на случай временной нетрудоспособности и в связи с материнством и по обязательному социальному страхованию от несчастных случаев на производстве и профессиональных заболеваний, а также по расходам на выплату страхового обеспечения» (Раздел II «Расчет по начисленным, уплаченным страховым взносам на обязательное социальное страхование от несчастных случаев на производстве и профессиональных заболеваний и расходов на выплату страхового обеспечения») (Приложение № 1 к приказу Министерства труда и социальной защиты Российской Федерации от 19 марта 2013 года № 107н)	Ежеквартально, до 15 числа второго месяца квартала, следующего за отчетным
Форма № 1-нс-ФСС РФ ОКВЭД «Сведения по обязательному социальному страхованию от несчастных случаев на производстве и профессиональных заболеваний в разрезе видов экономической деятельности (ОКВЭД)» (Приказ Фонда социального страхования Российской Федерации от 29 мая 2003 года № 61)	Полугодовая, до 25 числа второго месяца полугодия, следующего за отчетным
<i>Пенсионный фонд Российской Федерации</i>	
Форма «Сведения о численности пенсионеров и сумме назначенных им досрочных пенсий по старости по субъектам Российской Федерации», представляется по согласованию с Минтрудом России	Ежегодно, до 01.04
<i>ФГБУ «Федеральное бюро медико-социальной экспертизы» Минтруда РФ</i>	
Форма №7-собес «Сведения о медико-социальной экспертизе лиц в возрасте 18 лет и старше» (Приказ Федеральной службы государственной статистики от 29 августа 2013 года № 348)	Ежегодно, до 15.03

Результаты мониторинга размещаются на официальном сайте Минтруда РФ.

Практическая работа 2.1

ФОРМИРОВАНИЕ ОТЧЕТНОСТИ О СОСТОЯНИИ УСЛОВИЙ ТРУДА В ОРГАНИЗАЦИИ

Цель работы: научиться составлять отчеты о состоянии условий труда, травматизме и профессиональных заболеваниях по федеральным формам обязательной статистической отчетности 1-Т и 7-Т.

Порядок выполнения работы

1. Изучить теоретический материал по теме.
2. Для формирования отчетности можно использовать:
 - ведомость результатов СОУТ, составленную в ходе выполнения работы № 3 или полученную у преподавателя;
 - ведомость результатов СОУТ другой организации.
 По согласованию с преподавателем дополнительно возможно использование вариантов из прил. А.
3. Заполнить бланк по индивидуальному варианту (табл. 2.2) для выполнения практической работы по форме 1-Т (прил. В), а также по форме 7-Т (прил. Г).

Таблица 2.2

Варианты исходных данных

Исходные данные	Варианты									
	1	2	3	4	5	6	7	8	9	10
	11	12	13	14	15	16	17	18	19	20
Списочная численность работников (без находящихся в отпуске по беременности и родам и по уходу за ребенком)	200	300	400	450	500	550	600	650	700	750
В том числе женщины	50	60	150	200	250	250	300	150	200	400
лица моложе 18	10	10	10	10	20	10	10	5	5	20
Рабочие, занятые на работах с вредными и/или опасными условиями труда	50	100	100	150	250	250	300	400	400	550
Численность пострадавших при несчастных случаях на производстве с утратой трудоспособности на 1 рабочий день и более и со смертельным исходом	50	100	100	150	250	250	300	400	400	550

4. Ответить на контрольные вопросы.

Инструкция к заполнению отчетности по форме 1-Т, 7-Т

По форме 1-Т:

1. Строка 01 содержит данные об общей численности работающих на предприятии без учета действующих на них факторов.

2. В строке 02 заполняется показатель по общему числу «занятых на работах с вредными условиями труда».

3. Строки 03–13 – расшифровка строки 02 по отдельным вредным факторам, действующим на человека. Если какое-либо рабочее место подвергается нескольким факторам риска, то учитывать такого работника необходимо по каждому фактору в отдельности.

4. Строка 12 описывает физические нагрузки работника.

5. Строка 13 приводит характеристику напряженности умственного процесса.

Все данные первого раздела приводятся без учета наличия у сотрудников гарантий и компенсаций.

Второй раздел формы отчетности 1-Т (условия труда) предназначен для работников, для которых установлены те или иные компенсации.

В строках 20, 21 и 24 указываются сведения о численности работников, которым полагается ежегодный дополнительный оплачиваемый отпуск, сокращенный рабочий день и повышенная оплата труда.

В строке 22 указываются данные о количестве трудящихся, получающих бесплатное питание в лечебно-профилактических целях.

В строке 23 – данные о сотрудниках, которым полагается бесплатное молоко и иные полезные для здоровья продукты.

В строке 25 – количество работников, занятых на вредном и(или) опасном производстве и обязанных проходить регулярные медосмотры.

Строки 26–28 содержат информацию о лицах, имеющих право на досрочное назначение пенсии за то, что они отработали в тяжелых и вредных трудовых условиях.

В строке 28 также учитываются работники с назначением прочих страховых пенсий по старости за неблагоприятные трудовые условия.

В строке 29 – информация о работниках, которые, трудясь в неблагоприятных условиях, получали хотя бы одну компенсацию, гарантию (например, повышенная плата за труд).

В строке 30 – информация о работниках, которые за труд в тяжелых условиях могут получать бесплатно от государства спецодежду и обувь спецназначения и другие СИЗ.

В строке 31 прописываются данные о получении таких средств для защиты от влияния неблагоприятных факторов.

Для того чтобы проверить правильность заполнения формы, специалисты ведомства, обрабатывающие данные формы, подготовили контрольные соотношения:

По графам

По строкам

В разделе 1

По строкам с 01 по 13:

гр. 3 \geq гр. 4

гр. 3 $>$ гр. 5

В графах с 3 по 5:

стр. 01 \geq 02

стр. 02 \geq каждой из стр. с 03 по 13

стр. 02 \leq суммы стр. с 03 по 13

В графе 3:

если стр. 02 $>$ 0, то стр. 29 или 31 раздела 2 $>$ 0

В графах 3, 4:

(гр. 3 – гр. 4) стр. 01 \geq (гр. 3 – гр. 4) стр. 02

(гр. 3 – гр. 4) стр. 02 \geq (гр. 3 – гр. 4) стр. с 03 по 13

В разделе 2

По строкам с 20 по 29:

гр. 3 \geq гр. 4

В графах 3, 4

стр. 29 \geq каждой из стр. с 20 по 28

стр. 29 \geq суммы стр. с 26 по 28

каждая из строк с 20 по 29 \leq стр. 02 раздела 1

(гр. 3 – гр. 4) стр. с 20 по 29 \leq (гр. 3 – гр. 4) стр. 02 раздела 1

(гр. 3 – гр. 4) стр. 29 \geq (гр. 3 – гр. 4) стр. с 20 по 28

стр. 29 \leq суммы строк с 20 по 28

В графе 3:

если стр. 29 или 31 $>$ 0, то стр. 02 раздела 1 $>$ 0

стр. 30 \leq стр. 01 раздела 1

стр. 31 \leq стр. 02 раздела 1

В графах 3, 5

стр. 30 \geq стр. 31

По форме 7-Т:

1. В строке 01 показывают численность пострадавших с утратой трудоспособности на 1 рабочий день и более, включая пострадавших со смертельным исходом.

2. В строках 02–04 – соответственно численность пострадавших женщин, лиц в возрасте до 18 лет, иностранных граждан.

3. В строке 05 отражается численность пострадавших, смерть которых наступила в отчетном году, независимо от времени происшествия несчастного случая.

4. В строках 06–08 – соответственно численность пострадавших женщин, лиц в возрасте до 18 лет, иностранных граждан.

5. В строке 09 отражается число рабочих человеко-дней нетрудоспособности у пострадавших с утратой трудоспособности на один рабочий день и более, временная нетрудоспособность которых закончилась в отчетном году. Число дней временной нетрудоспособности отражается суммарно по всем листкам нетрудоспособности, выданным лечебно-профилактическими организациями.

6. В строке 10 показывается численность пострадавших, частично утративших трудоспособность и переведенных с основной работы на другую на 1 рабочий день и более в соответствии с медицинским заключением, но без выдачи листка нетрудоспособности. Если листок нетрудоспособности был выдан пострадавшему, то эта строка не заполняется.

7. В строке 11 отражается соответственно численность женщин, частично утративших трудоспособность.

8. В строке 12 показывают численность лиц с впервые установленным профессиональным заболеванием в отчетном году на основании заключения, выданного соответствующей лечебно-профилактической организацией и оформленного внутренним распоряжением по организации (приказ и т. п.).

9. В строке 13 отражаются затраты на мероприятия по охране труда, в том числе затраты на улучшение условий и охраны труда на производстве, за счёт всех источников финансирования в соответствии с коллективным договором и планом мероприятий по охране труда (приказ Минздравсоцразвития России от 01.03.2012 г. № 181н «Об утверждении Типового перечня ежегодно реализуемых работодателем мероприятий по улучшению условий и охраны труда и снижению уровней профессиональных рисков» (зарегистрирован Минюстом России 19.03.2012 г. № 23513)).

10. В строке 14 проставляется средняя численность работников, состоящая из работников списочного состава и внешних совместителей, на основании отчетности по труду.

11. В строке 15 проставляется средняя численность работающих женщин, состоящая из работников списочного состава и внешних совместителей (без женщин, находящихся в отпуске по беременности и родам и дополнительном отпуске по уходу за ребенком). Работники, заключившие гражданско-правовой договор с отчитывающейся организацией, в строки 14, 15 не включаются.

12. Строку 16 заполняют учреждения, организации (в том числе лечебно-профилактические организации), имеющие в штатном расписании врачей, которые могут оказать первичную неотложную помощь, отмечая это как наличие здравпункта.

Заполнив форму и приложение, имеет смысл проверить правильность их заполнения при помощи контрольных соотношений:

Логический контроль	Условия заполнения строк
Строка 01 \geq строке 02	Если строка 02 \neq 0, то строка 01 \neq 0
Строка 01 \geq строке 03	Если строка 03 \neq 0, то строка 01 \neq 0
Строка 01 \geq строке 04	Если строка 04 \neq 0, то строка 01 \neq 0
Строка 01 \geq строке 05	Если строка 05 \neq 0, то строка 01 \neq 0
Строка 02 \geq строке 06	Если строка 06 \neq 0, то строка 02 \neq 0
Строка 03 \geq строке 07	Если строка 07 \neq 0, то строка 02 \neq 0
Строка 04 \geq строке 08	Если строка 08 \neq 0, то строка 02 \neq 0

Если при заполнении формы контрольные соотношения учтены, то электронная форма, отражающая отчетность организации, будет доставлена в центр обработки данных.

Контрольные вопросы

1. Какие данные содержатся в отчете по форме 1-Т, а также в отчете по форме 7-Т?
2. Куда и как подать отчетность о состоянии травматизма в организации?
3. Какой штраф грозит организации при нарушении срока предоставления документа в Росстат?
4. Кто подписывает отчетность о состоянии травматизма в организации?

Практическая работа 2.2

ФОРМИРОВАНИЕ ОТЧЕТНОСТИ О СОСТОЯНИИ ОХРАНЫ ТРУДА В ОРГАНИЗАЦИЯХ РЕГИОНА

Цель работы: научиться составлять отчеты о состоянии условий и охраны труда в организациях Омской области по региональным формам обязательной отчетности ОТ-1, ОТ-2.

В Омской области на региональном уровне специалистам по охране труда необходимо составлять отчеты о состоянии условий и охраны труда, а также о мероприятиях по профилактике и улучшению здоровья работников в организации, в том числе о реализации мероприятий, направленных на развитие физической культуры и спорта.

Порядок выполнения работы

1. Получить у преподавателя вариант задания (прил. А, табл. 2.3).

Таблица 2.3

Варианты исходных данных

Исходные данные	Варианты значений									
	1	2	3	4	5	6	7	8	9	10
	11	12	13	14	15	16	17	18	19	20
Количество рабочих мест	200	300	400	450	500	550	600	650	700	750
Численность работников	50	60	150	200	250	250	300	150	200	400
Из них женщин	10	10	10	10	20	10	10	5	5	20
Количество несчастных случаев	50	100	100	150	250	250	300	400	400	550
Число пострадавших	50	100	100	150	250	250	300	400	400	550

2. Создать отчет (заполнить бланк) по индивидуальному варианту для выполнения практической работы по форме ОТ-1.

Необходимо указать: наименование организации (полное и краткое), почтовый адрес предприятия и его индекс, фактическое местоположение компании, а также сведения о службе ОТ.

Данная форма предоставляется ежегодно и не позднее 20 января года, следующего за отчетным годом.

Пример формы отчета ОТ-1 представлен в прил. Д.

3. Заполнить бланк (индивидуальный вариант) для выполнения практической работы по форме ОТ-2.

Необходимо указать: наименование организации (полное и краткое), почтовый адрес предприятия и его индекс, фактическое местоположение компании, а также сведения о службе ОТ.

Форма представляется ежеквартально и не позднее 15 числа месяца, следующего за отчетным кварталом, нарастающим итогом с начала года.

Пример формы отчета ОТ-2 представлен в прил. Е.

4. Разработать мероприятия по профилактике и улучшению здоровья работников.

5. Ответить на контрольные вопросы.

Контрольные вопросы

1. Какие данные содержатся в отчете по форме ОТ-1, ОТ-2?
2. Перечислите способы предоставления отчетов.
3. Какой штраф грозит организации при нарушении срока представления документа?
4. Кто утверждает и подписывает отчет по форме ОТ-1, ОТ-2?

2.2. АУДИТ БЕЗОПАСНОСТИ

В соответствии со ст. 212 ТК РФ [1] на работодателей возложена обязанность по обеспечению безопасности условий и надлежащей охраны труда сотрудников. Эффективность деятельности в области охраны труда при этом должна подвергаться систематическим периодическим проверкам. С этой целью на предприятиях проводятся аудиты по безопасности труда, которые представляют собой совокупность действий, направленных на оценку функционирования системы управления охраной труда, а также состояния условий и охраны труда. Такой аудит позволяет выявить нарушения требований охраны труда, ошибки и нарушения в ведении документации и организации работы, а также предотвратить возможные негативные последствия этих нарушений.

Аудит в области охраны труда позволяет реализовать всесторонний анализ каждого элемента системы (и их совокупности) обеспечения безопасности трудовой деятельности работников, функционирующей на предприятии.

Для проведения аудита охраны труда на предприятии необходимо, в первую очередь, составить перечень проверяемых объектов. Аудит может быть как целевым (когда анализируется только один объект системы), так и комплексным (когда изучается функционирование СУОТ в целом). Аудиту СУОТ труда подвергаются определенные направления (табл. 2.4)

Таблица 2.4

**Исследуемые направления при проведении аудита
системы управления охраной труда**

Функционирование предприятия	проверка документов на эксплуатируемое оборудование, в том числе сертификатов на используемые средства индивидуальной защиты
	сбор сведений об экипировке персонала рабочей формой и обувью, обладающей определенными защитными характеристиками, а также об очищающих и дезинфицирующих средствах
	проверка существующих инструкций по технике безопасности
Эффективность мероприятий по охране труда	риск получения работниками травм и профессиональных заболеваний
	статистика несчастных случаев
Работа с персоналом	тестирование работников предприятия с целью определения уровня их знаний в области техники безопасности
	оценка степени исполнения работниками требований инструкций по охране труда

Для получения актуальных сведений о состоянии СУОТ на предприятии, выявления и оценки существующих опасных производственных факторов, а также нарушений в организации производственного процесса и обустройстве рабочих мест, снижения травматизма на производстве, минимизации рисков наложения штрафов за несоблюдение правил охраны труда организации проводят внутренний аудит (рис. 2.2).

По результатам проведенной проверки составляется соответствующий документ – аудиторский отчет, содержащий в себе следующую информацию:

- сведения о результатах проверки наличия требуемой законодателем документации и ее содержания;
- информацию об оценке состояния охраны труда на предприятии;
- ссылки на нормы действующего законодательства, которые нарушаются предприятием;

- выводы по итогам оценки финансовых, административных и прочих рисков, которые влекут за собой такие нарушения;
- план мероприятий, направленных на устранение выявленных нарушений.



Рис. 2.2. Этапы внутреннего аудита охраны труда

Внешний аудит проводят специалисты сторонней специализированной аудиторской организации. Для упрощения процедуры внешней оценки в 2019 году действуют новые правила проверок инспекциями труда. Правила введены в действие Постановлением Правительства РФ от 08.09.2017 г. № 1080. Чек-листы утверждены приказом Роструда от 10.11.2017 г. № 655 в редакции от 11.04.2018 г. [10].

Практическая работа 2.3

ОЦЕНКА СОСТОЯНИЯ УСЛОВИЙ И ОХРАНЫ ТРУДА С ПОМОЩЬЮ ПРОВЕРОЧНЫХ ЛИСТОВ

Цель работы: ознакомиться с процедурой заполнения проверочных листов.

Порядок выполнения работы

1. Получить у преподавателя вариант задания (прил. А, табл. 2.5).

Таблица 2.5

Варианты задания

Номер варианта	Проверочный лист
1	11 «По организации расследования и учета несчастных случаев на производстве и профессиональных заболеваний»
2	12 «По проведению специальной оценки условий труда (СОУТ)»
3	13 «По проверке выполнения требований охраны труда при работе на высоте»
4	14 «По проверке соблюдения требований по предоставлению ежегодного дополнительного оплачиваемого отпуска»
5	15 «По проверке соблюдения требований по предоставлению ежегодного основного оплачиваемого отпуска»
6	16 «По организации обучения по охране труда»
7	17 «По созданию и функционированию системы управления охраной труда (СУОТ)»
8	18 «По обеспечению режима труда и отдыха работников в соответствии с нормами трудового права»
9	19 «По проверке соблюдения порядка и условий изменения трудового договора»
10	20 «По проверке соблюдения требований по регулированию труда несовершеннолетних»

2. Заполнить таблицу:

Область проверки	Утвержденный номер проверочного листа	Орган надзора

3. Заполнить проверочный лист.

Для этого студенты по согласованию с преподавателем используют данные:

- действующей организации (например, где работает или проходит практику студент);
- типовой организации (определенного вида деятельности) по заданию преподавателя (прил. А);
- раздаточного материала преподавателя.

4. Ответить на контрольные вопросы.

Контрольные вопросы

1. Каким документом устанавливается содержательная часть проверочных листов?
2. Какая информация содержится в проверочных листах?
3. Какие организации используют проверочные листы?
4. Влияние процедуры заполнения и анализа содержания проверочных листов на состояние условий и охраны труда в организации.

2.3. ПОВЕДЕНЧЕСКИЙ АУДИТ БЕЗОПАСНОСТИ

Поведенческий аудит безопасности является частью системы управления охраной труда. Основой такого аудита является наблюдение за действиями работника, его рабочим участком в процессе выполнения установленного производственного задания с проведением последующей беседы между работником и аудитором. Проведение аудита должно являться интерактивным систематическим и документированным процессом. Беседа с работником является неотъемлемой частью и условием проведения такого аудита.

Структура и процедура проведения поведенческого аудита безопасности зависит от специфики организации, поэтому организация регламентирует их локальным документом. Основной задачей поведенческого аудита является выявление ключевых поведенческих событий, относящихся к конкретному виду трудовой деятельности и влияющих на ее результаты; во время проведения поведенческого аудита безопасности выявляются также и опасные условия, в которых находится работник (рис. 2.3).

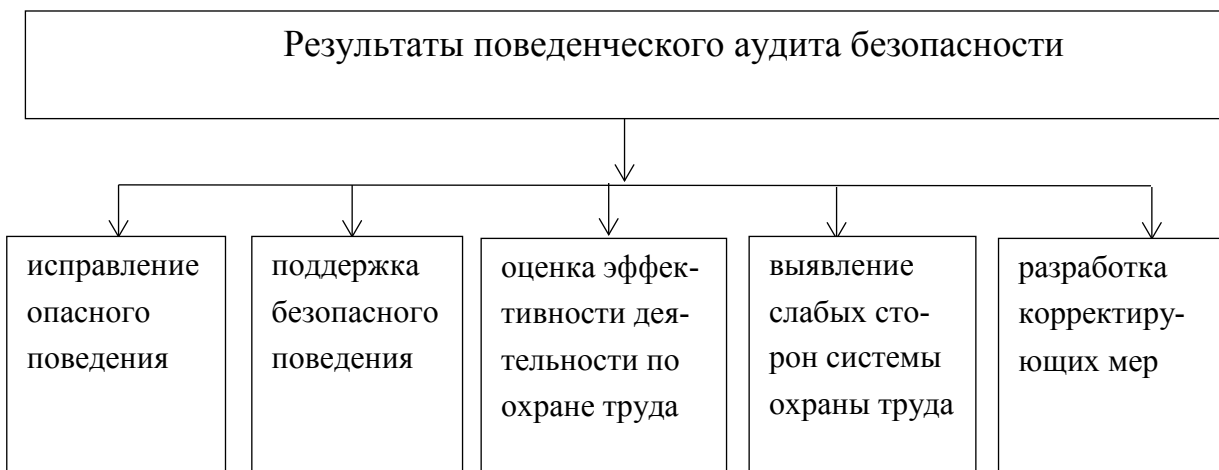


Рис. 2.3. Результаты проведения поведенческого аудита безопасности

Каждое рабочее место должно быть охвачено аудиторской проверкой, каждый обученный руководитель должен принимать участие в проведении аудита. По любому поведенческому аудиту безопасности должен быть составлен отчет по форме, разработанной в организации.

Анализ результатов аудита является ключевым элементом в процессе совершенствования системы управления охраной труда. Анализ проводится с целью выявления частоты опасных действий (или условий), происходящих на конкретных участках или относящихся к конкретным видам работ. Руководителям подразделений следует регулярно обсуждать результаты анализа и вносить соответствующие изменения в процесс функционирования системы управления охраной труда.

Практическая работа (деловая игра) 2.4

АУДИТ СОСТОЯНИЯ УСЛОВИЙ ТРУДА С ПОМОЩЬЮ ЧЕК-ЛИСТА

Цель работы: провести аудит состояния условий труда с помощью чек-листа.

Порядок выполнения работы

1. Получить индивидуальный вариант задания (табл. 2.6).

Студенты по согласованию с преподавателем могут выбрать индивидуальных вариант на базе данных:

- действующей организации (например, где работает или проходит практику студент);
- типовой организации (определенного вида деятельности) согласно варианту задания к деловой игре;
- раздаточного материала или индивидуального задания преподавателя.

Таблица 2.6

Варианты задания

Варианты	Вид деятельности
1, 11	Промышленное предприятие
2, 12	Машиностроительное предприятие
3, 13	Трикотажная фабрика
4, 14	Кондитерская фабрика
5, 15	Шинный завод
6, 16	Стекольный завод
7, 17	Приборостроительный завод
8, 18	Лакокрасочный завод
9, 19	Завод металлоконструкций
10, 20	Завод газовой аппаратуры

2. Ознакомиться с прил. Ж и подготовить форму чек-листа.

3. Провести аудит в группе в три этапа.

Этапы проведения аудита

Первый этап. Индивидуальная самостоятельная работа студента.

Необходимо подготовить (разработать) форму чек-листа под потребности организации, где планируется проводить аудит (согласно вариантам заданий).

В отдельных случаях по согласованию с преподавателем допускается использование чек-листа, приведенного в прил. Ж.

Второй этап. Работа происходит в паре с одногруппником.

В игре участвуют:

- 1) студент – аудитор (студент, который выявляет нарушения на объекте, то есть проводит аудит);
- 2) студент – представитель организации (объекта), где необходимо провести аудит, выявить нарушения.

Аудитору необходимо выполнить оценку состояния условий труда на определенном объекте одногруппника.

Для этого необходимо передать свой чек-лист одногруппнику (студенту – аудитору) для оценки соблюдения установленных требований безопасности на объекте (да/нет) одногруппника (студента – представителя организации).

Затем студент – аудитор отмечает нарушения в чек-листе в процессе профессионального общения с одногруппником – представителем объекта аудита или произвольно. Количество нарушений не может быть меньше 10.

Третий этап. Индивидуальная самостоятельная работа студента.

Аудитору необходимо в графе «Примечание» чек-листа сделать ссылку на нормативный документ (пункт, подпункт, номер документа), в котором изложено требование, нарушение которого обнаружено в ходе аудиторской проверки.

4. Подготовить предложения по совершенствованию формы чек-листа, по которой проводился аудит.

5. Сделать выводы об эффективности аудита состояния условий труда с использованием чек-листов в целом.

6. Ответить на контрольные вопросы.

Контрольные вопросы

1. Что такое аудит безопасности, поведенческий аудит?
2. Какие бывают виды аудитов?
3. Перечислите основные задачи аудита безопасности.
4. Назначение чек-листа. Кто и зачем его заполняет?

3. НАДЗОР ЗА СОСТОЯНИЕМ УСЛОВИЙ И ОХРАНЫ ТРУДА В ОРГАНИЗАЦИИ

Согласно положениям ст. 353 Трудового кодекса РФ государственный надзор и контроль за соблюдением трудового законодательства (а также иных нормативных правовых актов, содержащих нормы трудового права), включая требования в сфере охраны труда, на территории РФ организует и проводит федеральная инспекция труда.

Нарушение государственных нормативных требований охраны труда, содержащихся в федеральных законах и иных нормативных правовых актах РФ, влечет за собой предупреждение, наложение административного штрафа или другие меры наказания в соответствии с КоАП (ст. 5.27.1) [5].

3.1. ГОСУДАРСТВЕННЫЙ НАДЗОР

Государственный надзор за соблюдением правил по безопасному ведению работ в отдельных отраслях наряду с федеральной инспекцией труда осуществляют соответствующие федеральные органы исполнительной власти, осуществляющие функции по контролю и надзору в установленной сфере деятельности (рис. 3.1). Основные полномочия государственных инспекторов труда и порядок осуществления их надзорно-контрольной деятельности закреплены в Трудовом кодексе РФ [1] и Положении о федеральном государственном надзоре за соблюдением трудового законодательства и иных нормативных правовых актов, содержащих нормы трудового права, утвержденном постановлением Правительства РФ от 01.09.2012 г. № 875. Предметом проверки является соблюдение требований трудового законодательства и иных нормативных правовых актов, содержащих нормы трудового права, выполнение предписаний об устранении выявленных в ходе проверок нарушений и о проведении мероприятий по предотвращению нарушений норм трудового права и по защите трудовых прав граждан [11].

Проверки органов надзора и контроля за охраной труда в организации могут быть плановыми или внеплановыми. В случае организации плановых проверок каждый из надзорных органов составляет график проверок, с которым знакомит представителей организаций.

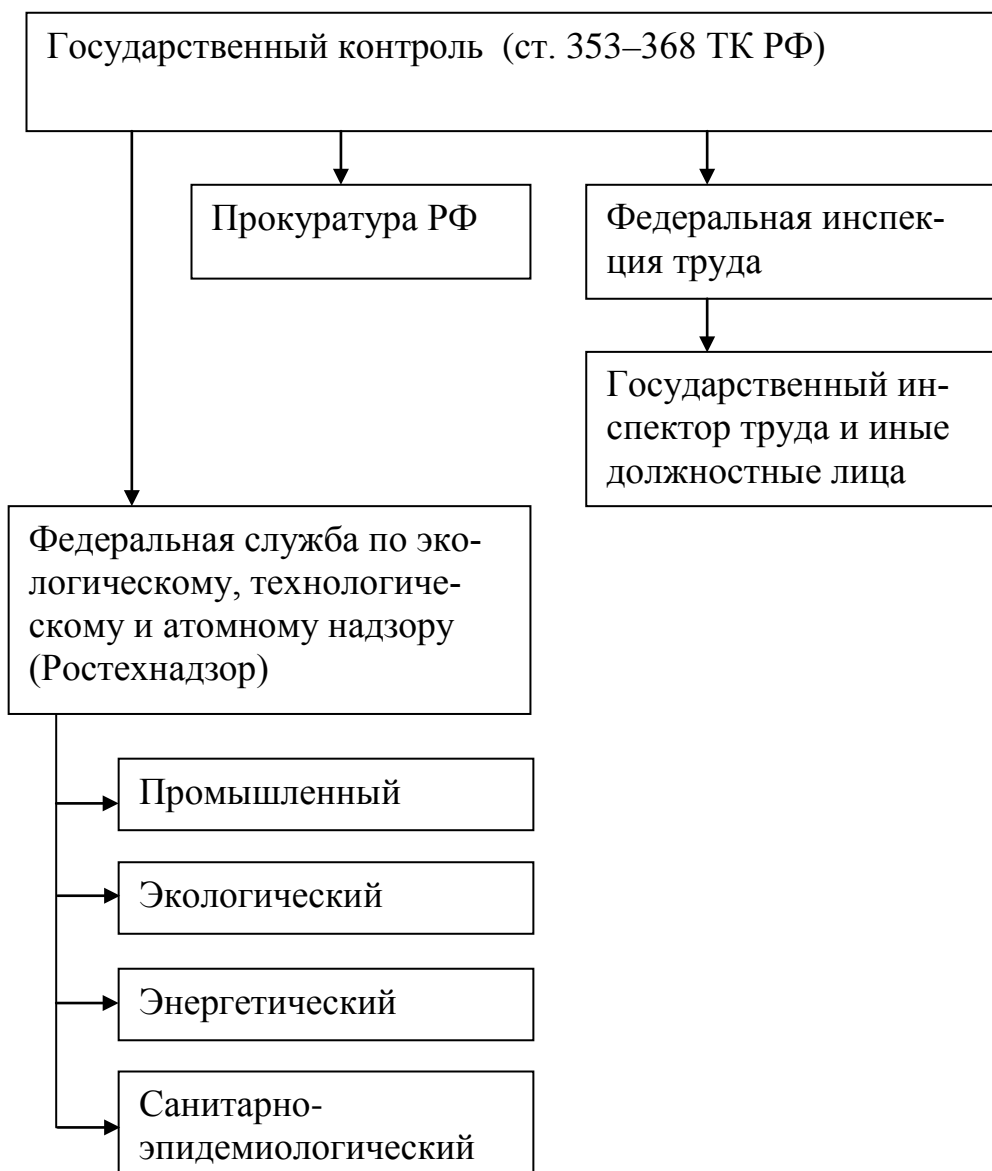


Рис. 3.1. Государственный надзор за соблюдением трудового законодательства

Основанием для проведения внеплановой проверки может являться, например:

- истечение срока исполнения работодателем выданного предписания об устранении установленного нарушения требований трудового законодательства или иных нормативных правовых актов, в которых содержатся нормы трудового права;

- поступление в федеральную инспекцию труда обращений, запросов и заявлений работников, в том числе индивидуальных предпринимателей, юридических лиц, информации от органов государственной власти;

- наличие приказа руководителя (заместителя руководителя) федеральной инспекции труда о проведении внеплановой проверки.

3.2. ОБЩЕСТВЕННЫЙ КОНТРОЛЬ В ОБЛАСТИ ОХРАНЫ ТРУДА

В соответствии со ст. 370 Трудового кодекса РФ [1] общественный контроль в области охраны труда производится органами профсоюза и иными уполномоченными работниками представительных органов, которые вправе создавать в этих целях собственные инспекции и избирать уполномоченных (доверенных) лиц по охране труда.

В основные задачи уполномоченных по охране труда входит:

- содействие обеспечению и поддержанию в организации (в производственном подразделении) здоровых и безопасных условий труда, соответствующих требованиям норм и правил по охране труда.
- осуществление контроля за состоянием охраны труда в организации (в производственном подразделении) и за соблюдением законных прав и интересов работников в области охраны труда;
- представление интересов работников в государственных и общественных организациях при рассмотрении трудовых споров, связанных с применением законодательства об охране труда, выполнением работодателем обязательств, установленных коллективными договорами или соглашениями по охране труда;
- консультирование работников по вопросам охраны труда, оказание им помощи по защите их прав в области охраны труда.

При организации общественного контроля за охраной труда в организации необходимо принимать во внимание, что успешное выполнение уполномоченными по охране труда поставленных задач и функций возможно при условии оказания им необходимой помощи и поддержки со стороны администрации предприятия, профсоюзных и иных уполномоченных работниками представительных органов, органов государственного контроля и надзора, инспекции профсоюзов.

В настоящее время существует достаточное количество способов подготовки к внешним проверкам с помощью интернет-технологий и онлайн-ресурсов. Одним из наиболее доступных является онлайн-ресурс «Электронный инспектор». Он доступен всем желающим при простом способе регистрации (авторизации). Он не требует реальной фиксации предприятия, поэтому проверить готовность организации к проверке можно анонимно.

Кроме того, ресурс позволяет обратиться в инспекцию труда, получить бесплатную консультацию по вопросам трудовых отношений или провести само-

проверку своей организации. В данный момент рассмотрено около 300 000 обращений, проведено около 90 000 консультаций, пройдено более 500 000 самопроверок, более 3 000 000 случаев восстановленных прав и более 36 000 000 просмотров портала.

Практическая работа 3.1

НАДЗОР ЗА СОСТОЯНИЕМ УСЛОВИЙ ТРУДА В ОРГАНИЗАЦИИ

Цель работы: пройти процедуру подготовки к проверке условий труда на предприятии с помощью программы «Электронный инспектор».

Порядок выполнения работы

1. Получить у преподавателя вариант задания (прил. И).
2. Пройти тестовую проверку состояния условий труда на примере отдельной организации в режиме «Электронного инспектора». Для этого необходимо:
 - зайти по ссылке <https://онлайнинспекция.рф/inspector> на онлайн-сервис «Электронный инспектор»;
 - выбрать необходимый раздел онлайн-сервиса в соответствии с индивидуальным вариантом;
 - пройти регистрацию на сервисе, введя первые буквы Ф. И. О.;
 - пройти тестовую проверку и получить конечный результат в виде ссылок на выявленные программой онлайн-сервиса нарушения.
3. Результаты работы оформить в виде таблицы:

Электронный инспектор условий и охраны труда в организации

«_____»

(название организации или первые буквы Ф. И. О. студента)

Предметная область оценки _____

Предмет проверки соблюдения требований, порядка

Дата проверки _____

Продолжительность _____ мин.

Выявленные нарушения		Размер штрафа за нарушение в результате надзорной деятельности	Рекомендуемые мероприятия	
Описание нарушения	Ссылка на нормативный документ		Предложенные онлайн-сервисом	Разработанные студентом с учетом специфики организации

4. Ответить на контрольные вопросы.

Контрольные вопросы

1. Цель создания онлайн-сервиса «Электронный инспектор».
2. Поясните функционал сервиса «Электронный инспектор».
3. Как сервис «Электронный инспектор» использовать для разработки корректирующих действий по повышению эффективности СУОТ в организации?
4. Как сервис «Электронный инспектор» использовать для подготовки к внешнему надзору за состоянием условий труда?
5. Приведите примеры нарушений и предложенных мероприятий по результатам проверки с помощью «Электронного инспектора».

3.3. ГОСУДАРСТВЕННАЯ ЭКСПЕРТИЗА УСЛОВИЙ ТРУДА

Государственная экспертиза условий труда (экспертиза УТ) осуществляется согласно Трудовому кодексу РФ. Она проводится по инициативе работодателя, работника, федеральных органов исполнительной власти и иных органов, в результате проведения проверок контрольно-надзорных органов, по решению суда и в других случаях в целях независимой оценки условий труда на рабочих местах (рис. 3.2).

ОСНОВАНИЯ ДЛЯ ПРОВЕДЕНИЯ ГОСУДАРСТВЕННОЙ ЭКСПЕРТИЗЫ УСЛОВИЙ ТРУДА (статья 216.1 Трудового кодекса Российской Федерации)

- ✓ определения судебных органов
- ✓ обращения органов исполнительной власти
- ✓ обращения работодателей, объединений работодателей
- ✓ обращения работников
- ✓ обращения профессиональных союзов, их объединений
- ✓ обращения иных уполномоченных работниками представительных органов
- ✓ обращения органов Фонда социального страхования Российской Федерации

Рис. 3.2. Основания заявителей на проведение экспертизы УТ

В настоящее время в России экспертиза УТ проводится в трех основных направлениях (рис. 3.3). При проведении экспертизы учитываются и рассматриваются сведения об оценке условий труда на рабочих местах, проводимой работодателем в процессе:

- специальной оценки условий труда;
- производственного контроля;
- мониторинга условий труда на рабочих местах;
- оценки профессиональных рисков;
- других процедур, утвержденных работодателем, в которых предусмотрена оценка соответствия условий труда на рабочих местах установленным нормам.

ГОСУДАРСТВЕННАЯ ЭКСПЕРТИЗА УСЛОВИЙ ТРУДА (статья 216.1 Трудового кодекса Российской Федерации)

Государственная экспертиза условий труда осуществляется федеральным органом исполнительной власти, уполномоченным на проведение федерального государственного надзора за соблюдением трудового законодательства и иных нормативных правовых актов, содержащих нормы трудового права, и органами исполнительной власти субъектов Российской Федерации в области охраны труда в порядке, установленном уполномоченным Правительством Российской Федерации федеральным органом исполнительной власти.

Государственная экспертиза условий труда осуществляется в целях оценки:

- ✓ качества проведения специальной оценки условий труда
- ✓ правильности предоставления работникам гарантий и компенсаций за работу с вредными и (или) опасными условиями труда
- ✓ фактических условий труда работников

Рис. 3.3. Цели государственной экспертизы УТ

Период проведения экспертизы УТ определяется ее целью и не может быть менее 30 дней. Последовательность проведения экспертизы УТ в зависимости от ее назначения представлена на рис. 3.4.

Экспертизу качества проведения СОУТ работодатель может осуществить добровольно, так как в настоящее время экспертиза УТ не является обязательной (рис. 3.4). Она, как правило, проводится платно (рис. 3.5).

Такая оценка дает работодателю гарантии, что организация, проводящая специальную оценку условий труда, выполнила свою работу качественно и достоверно. Положительное заключение эксперта дает работодателю уверенность, что на протяжении 5 лет до проведения очередной специальной оценки условий труда на рабочих местах внешние проверки в данной области пройдут успешно.



Рис. 3.4. Этапы проведения экспертизы УТ

ЭКСПЕРТИЗА КАЧЕСТВА СПЕЦИАЛЬНОЙ ОЦЕНКИ УСЛОВИЙ ТРУДА

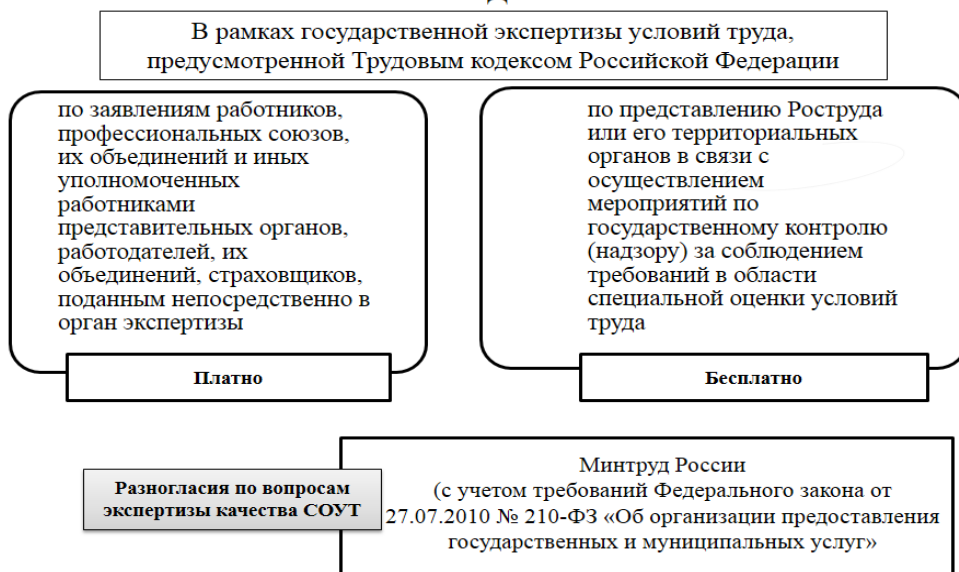


Рис. 3.5. Схемы проведения государственной экспертизы условий труда

Практическая работа (видеоинтервью) 3.2

ЭКСПЕРТИЗА КАЧЕСТВА ПРОВЕДЕНИЯ СПЕЦИАЛЬНОЙ ОЦЕНКИ УСЛОВИЙ ТРУДА

Цель работы: изучить назначение экспертизы качества проведения специальной оценки условий труда.

Порядок выполнения работы

1. Выбрать индивидуальный вариант задания. Студенты по согласованию с преподавателем могут выбрать индивидуальный вариант на базе данных:

- отчета, оформленного в ходе ранее выполненной практической работы 1.3 «Специальная оценка условий труда»;
- отчета о проведении спецоценки действующей организации (например, где работает или проходит практику студент);
- отчета о проведении спецоценки типовой организации (определенного вида деятельности) по заданию преподавателя (прил. А);
- раздаточного материала преподавателя.

2. Получить у студента своей группы отчет о проведении специальной оценки условий труда, оформленный в ходе выполнения практической работы 1.3.

3. Составить экспертное заключение о качестве проведения специальной оценки условий труда по полученным отчетным документам.

4. Составить перечень вопросов для интервью у студента своей группы или коллеги.

Примеры вопросов для видеоинтервью.

- Кто может инициировать проведение экспертизы качества спецоценки?
- На какое конкретное нарушение могут пожаловаться работодатели и работники?
- Куда надо обратиться работодателю, если он хочет провести госэкспертизу спецоценки?
- Может ли Роструд потребовать проведения госэкспертизы, если жалоб от работодателя, работника или профсоюза не поступало?
- Как бы вы посоветовали работодателю поступить: самостоятельно обратиться за экспертизой или пожаловаться в Роструд?
- А если Роструд отказывает в удовлетворении жалобы, сохраняется ли у работодателя право провести госэкспертизу за деньги?

- Может ли орган госэкспертизы отказать в ее проведении?
- Работник может инициировать госэкспертизу только на своем рабочем месте или также и на других рабочих местах?
- Как работодатель, если он не является заявителем, узнает о проведении госэкспертизы? Какие именно это могут быть материалы?
- Сколько времени может занять проведение госэкспертизы условий труда?
- Каковы возможные результаты проведения экспертизы и выводы, как они оформляются и доводятся до заинтересованных лиц?
- Кто будет нести ответственность за некачественные результаты спецоценки?
- А работодателя тоже могут оштрафовать? Даже если он сам пожаловался в Роструд на плохое качество спецоценки или сам оплатил госэкспертизу?
- Если оказалось, что спецоценка была проведена некачественно, ее надо будет провести еще раз или достаточно внести изменения в отчет о спец-оценке?
- Работодатель обязан проводить спецоценку в определенные сроки. А если результаты спецоценки были признаны недействительными, не получится ли, что работодатель ее как будто вообще не проводил? В какие сроки надо провести новую спецоценку?
- Если экспертиза признала, что класс условий труда работников фактически не соответствует указанному в отчете о спецоценке, как работники будут получать гарантии и компенсации?
- Если организацию или ее экспертов лишили права проводить спецоценку, сможет ли работодатель потребовать от них повторной спецоценки?
- Если заявитель не согласен с результатами госэкспертизы, может ли он ее обжаловать?
- Может ли оценивающая организация оспорить результаты самой спецоценки и ее госэкспертизы?
- Сколько примерно может стоить госэкспертиза?
- Будут ли результаты госэкспертизы передаваться в информационную систему?
- Сможет ли посмотреть результаты спецоценки и госэкспертизы в этой системе работник, в отношении рабочего места которого проводилась спецоценка?

5. Записать тематическое видеосютервью. Продолжительность интервью может составлять от 2 до 7 минут.

Интервью на бумажном носителе оценивается минимальным баллом за эту работу, аудиосютервью – средним баллом, а видеосютервью – максимальным баллом.

Для самостоятельной работы по согласованию с преподавателем можно взять интервью у коллег (в случае, если студент работает).

6. Ответить на контрольные вопросы.

Контрольные вопросы

1. Для чего работодателю проведение экспертизы условий труда?
2. Кто проводит экспертизу условий труда?
3. Что дает работодателю положительное заключение эксперта и чем грозит отрицательное заключение эксперта?

3.4. СЕРТИФИКАЦИЯ СИСТЕМЫ УПРАВЛЕНИЯ ОХРАНОЙ ТРУДА В ОРГАНИЗАЦИИ

Сертификация СУОТ с последующим инспекционным контролем проводится аккредитованными органами в добровольной системе сертификации организаций, специалистов, продукции и технологических процессов в области охраны труда (СДСОТ) на договорных условиях. Сертификация СУОТ проводится на соответствие СУОТ в организации заказчика современным требованиям ГОСТ Р 12.0.230–2007 (OHSAS 18001:2007).

Сертификация СУОТ – это аналог сертификации систем менеджмента безопасности труда (СМБТ), поскольку под СМБТ рассматриваются СУОТ в соответствии с ГОСТ Р 12.0.230–2007 «Системы управления охраной труда. Общие требования» и системы менеджмента охраны здоровья и обеспечения безопасности труда (СМОЗ и ОБТ) в соответствии с OHSAS 18001:2007.

В результате проведения сертификации СУОТ работодатель получает ряд преимуществ:

- информацию от независимых экспертов о выявленных нарушениях документации по СУОТ в организации;
- информацию о необходимости включения в СУОТ процедур, методов оценки риска;

- оценку соответствия СУОТ современным нормативным требованиям;
- сведения о внесении в реестр сертифицированных организаций;
- сертификат соответствия системы управления охраной труда (СУОТ) в организации.

Часто одновременно с сертификацией СУОТ сертификацию проходят и специалисты по охране труда в организации на соответствие современным требованиям, предъявляемым к специалистам в области охраны труда (сертификация специалистов).

Сертификат выдается на 5 лет. Инспекционный контроль продлевает срок действия сертификата.

Сертификация СУОТ проводится на основании требований следующих основных документов:

1. ГОСТ Р 12.0.230–2007. Устанавливает общие требования к системе управления охраной труда в организации. Разработан на основе Технического руководства ILO/OSH 2001 Международной организации труда (МОТ), принципы которого были заложены при разработке OHSAS 18001:2007.

Последняя версия стандарта OHSAS 18001:2007 разработана с учетом еще большей совместимости со стандартами на систему менеджмента качества ИСО 9001:2008 и систему экологического менеджмента ИСО 14001:2004.

2. ГОСТ Р 12.0.007–2009. Устанавливает требования к разработке, применению, оценке и совершенствованию системы управления охраной труда в любой организации независимо от ее организационно-правовой формы.

3. ГОСТ Р 12.0.008–2009. Содержит руководящие указания по принципам аудита, управлению проведением аудита системы управления охраной труда (СУОТ), а также по компетентности аудиторов для проведения этих аудитов.

4. Типовое положение о системе управления охраной труда, утвержденное приказом от 19.08.2016 г. № 438н.

5. Приказ Министерства труда и социальной защиты РФ от 21.03.2019 г. № 77 «Об утверждении Методических рекомендаций по проверке создания и обеспечения функционирования системы управления охраной труда».

6. Другие нормативно-правовые акты в сфере СУОТ.

Приведенные нормативно-правовые акты содержат современные требования к созданию и эффективному функционированию СУОТ (СМБТ). В России сертификация СУОТ в основном проводится на соответствие национальному стандарту ГОСТ Р 12.0.230–2007.

Практическая работа 3.3

СЕРТИФИКАЦИЯ СИСТЕМЫ УПРАВЛЕНИЯ ОХРАНОЙ ТРУДА В ОРГАНИЗАЦИИ

Цель работы: проанализировать СУОТ в организации и дать рекомендации по ее сертификации.

Порядок выполнения работы

1. Составить перечень нормативно-правовых актов (НПА), в которых содержатся требования к СУОТ в организации.

2. Выполнить анализ СУОТ по индивидуальному варианту, согласованному с преподавателем. Необходимо сравнить действующую СУОТ с типовым Положением о системе управления охраной труда № 438н и Приказом № 77.

Для анализа можно использовать:

– СУОТ действующей организации (например, где работает или проходит практику студент);

– СУОТ типовой организации (определенного вида деятельности) по заданию преподавателя (прил. А);

– Положение по СУОТ, разработанное студентом в ходе выполнения практической работы 1.2;

– раздаточный материал преподавателя.

3. Выявить недостатки анализируемой студентом СУОТ.

Перечень типовых недостатков системы управления охраной труда:

– отсутствие аудитов безопасности;

– несоблюдение графиков обучения работников по охране труда;

– отсутствие уголка по ОТ и информационных стендов;

– отсутствие журналов регистрации несчастных случаев;

– формальное прохождение инструктажей;

– отсутствие инструкций согласно штатному расписанию и нормативным документам по охране труда;

– отсутствие комиссии по охране труда;

– отсутствие информации для работников о вредных и опасных производственных факторах на предприятии;

– отсутствие программы стимулирования работников за соблюдение техники безопасности и охраны труда;

- нарушение сроков проведения медицинских осмотров;
- непроведение целевого инструктажа при поручении работнику работ, не входящих в его должностные обязанности.

4. Предложить мероприятия по совершенствованию СУОТ организации, в том числе для получения сертификата соответствия СУОТ установленным требованиям РФ.

5. Результаты сертификации СУОТ представить в виде таблицы:

Результаты сертификации СУОТ

(название организации)

Выявленные недостатки	Мероприятия для совершенствования СУОТ, рекомендованные экспертом

6. Сделать вывод о возможности /невозможности выдачи сертификата.

7. Ответить на контрольные вопросы.

Контрольные вопросы

1. Обязательна ли сертификация СУОТ? Для чего она проводится?
2. Кто проводит сертификацию СУОТ?
3. Основные этапы проведения сертификации СУОТ.

Практическая работа 3.4

ПРИМЕНЕНИЕ РИСК-ОРИЕНТИРОВАННОГО ПОДХОДА В КОНТРОЛЬНО-НАДЗОРНОЙ ДЕЯТЕЛЬНОСТИ

Цель работы: изучить применение риск-ориентированного подхода в контрольно-надзорной деятельности для прогнозирования внешних плановых проверок.

Порядок выполнения работы

1. Ознакомиться с Постановлением Правительства РФ от 17.06.16 № 806 «О применении риск-ориентированного подхода при организации отдельных видов государственного контроля (надзора) и внесении изменений в некоторые акты Правительства Российской Федерации» [12].

2. Выбрать индивидуальный вариант задания (табл. 3.1).

Таблица 3.1

Варианты задания

Вариант	Показатель риска причинения вреда здоровью	Вариант	Показатель риска причинения вреда здоровью
1	Более $2 \cdot 10^{-3}$	11	Более $1 \cdot 10^{-3}$
2	От $1 \cdot 10^{-5}$ до $1 \cdot 10^{-4}$	12	От $3 \cdot 10^{-5}$ до $1 \cdot 10^{-4}$
3	От $4 \cdot 10^{-7}$ до $1 \cdot 10^{-6}$	13	От $1 \cdot 10^{-7}$ до $1 \cdot 10^{-6}$
4	Более $1 \cdot 10^{-3}$	14	Более $5 \cdot 10^{-3}$
5	Менее $6 \cdot 10^{-7}$	15	Менее $1 \cdot 10^{-7}$
6	От $1 \cdot 10^{-6}$ до $1 \cdot 10^{-5}$	16	От $7 \cdot 10^{-6}$ до $1 \cdot 10^{-5}$
7	Более $8 \cdot 10^{-3}$	17	Более $1 \cdot 10^{-3}$
8	От $1 \cdot 10^{-5}$ до $1 \cdot 10^{-4}$	18	От $9 \cdot 10^{-5}$ до $1 \cdot 10^{-4}$
9	От $1 \cdot 10^{-4}$ до $1 \cdot 10^{-3}$	19	От $1 \cdot 10^{-3}$ до $1 \cdot 10^{-2}$
10	Менее $1 \cdot 10^{-5}$	20	Менее $1 \cdot 10^{-7}$

3. В соответствии с Постановлением Правительства № 806 [12] изучить критерии отнесения к группам риска по различным видам государственного надзора и определить категорию риска.

4. Определить количество и периодичность плановых проверок по охране труда.

5. Определить категорию риска и количество проверок дополнительно по 2–3 видам надзора (например, по государственному экологическому надзору, по государственному пожарному надзору и т. д.).

6. Результаты работы представить в виде таблицы:

Содержание плановых проверок

Категория риска	Классы (категории) опасности	Особенности проведения плановых проверок	
		для федерального государственного контроля	для регионального государственного контроля

7 (задание повышенной сложности). Рассчитать категорию риска по индивидуальному варианту (табл. 3.2).

Для этого необходимо использовать Постановление Правительства РФ от 16 февраля 2017 года № 197 «О внесении изменений в некоторые акты Правительства Российской Федерации».

Таблица 3.2

Исходные данные для определения категории риска расчетным путем

Наименование основного вида деятельности в соответствии с ОКВЭД	Показатель потенциального вреда охраняемым законом ценностям в сфере труда из-за возможного несоблюдения обязательных требований (ПВ)	Среднесписочная численность работников организации
Сельское, лесное хозяйство, охота, рыболовство и рыбоводство (А)	0,49	200
Добыча полезных ископаемых (В)	1,49	400
Обрабатывающие производства (С)	0,96	528
Обеспечение электрической энергией, газом и паром, кондиционирование воздуха (D)	0,99	999
Водоснабжение, водоотведение, организация сбора и утилизации отходов, деятельность по ликвидации загрязнений (E)	0,97	650
Строительство (F)	0,87	1025
Транспортировка и хранение (H)	0,85	900
Деятельность в области информации и связи (J)	0,58	450
Образование (P)	0,44	500
Деятельность в области здравоохранения и социальных услуг (Q)	0,57	605
Прочие виды экономической деятельности	0,2	200

8. Ответить на контрольные вопросы.

Контрольные вопросы

1. Что такое риск-ориентированный подход?
2. Какие категории риска существуют?
3. На что направлен риск-ориентированный подход?
4. Перечислите количество проверок, исходя из категории риска по 1–2 видам государственного надзора.

4. КОНЦЕПЦИЯ ВИДЕНИЯ НУЛЕВОГО ТРАВМАТИЗМА

4.1. ОЦЕНКА ТРАВМООПАСНОСТИ РАБОЧЕГО МЕСТА

Травмоопасность могут представлять процессы, объекты, оборудование, способные в определенных условиях наносить ущерб здоровью человека непосредственно или косвенно.

Основные объекты оценки травмоопасности рабочих мест:

- производственное оборудование;
- приспособления и инструменты, используемые при осуществлении технологических процессов;
- соответствие подготовки работников по вопросам охраны труда установленным требованиям.

Оценка травмоопасности рабочих мест – процесс признания того, что опасность существует, и определения ее характеристик. Травмоопасность рабочих мест определяется оценкой выполнения комплекса требований, исключающих повреждения частей тела человека, которые могут быть получены в результате воздействия источников опасности на данном рабочем месте. Источниками опасности являются объекты или их элементы, способные нанести травму в результате:

- механического воздействия;
- воздействия электрическим током;
- воздействия повышенных или пониженных температур;
- токсического воздействия химических веществ.

Снижение травмоопасности и возможных последствий для людей, находящихся на рабочем месте, достигается за счет выполнения требований, установленных законодательными актами, нормативно-техническими и проектными документами, правилами и инструкциями, выполнение которых обеспечивает безопасные условия труда и регламентирует поведение работающего.

Оценка травмоопасности производственного оборудования, инструментов и приспособлений проводится путем анализа технической документации, внешнего осмотра и проверки соответствия их состояния требованиям действующих нормативных правовых актов по охране труда в ходе штатной работы.

Оценка фактического состояния подготовки работников по вопросам охраны труда проводится путем анализа документов, подтверждающих выполнение нормативных требований: журналов регистрации инструктажей, перечня профессий и должностей работников, освобожденных от прохождения первичного инструктажа, удостоверений о прохождении обучения и т. п.

Для оценки травмоопасности рабочего места необходимо:

- 1) определить структуру рабочего места, учесть все имеющееся оборудование, приспособления и инструменты, используемые при осуществлении технологического процесса;
- 2) выбрать нормативные правовые акты по охране труда, предусматривающие обеспечение безопасных условий трудового процесса;
- 3) составить комплекс требований безопасности к объектам оценки;
- 4) оценить фактическое состояние объектов оценки и их соответствие требованиям нормативных правовых актов охраны труда.

Составление комплекса требований для проведения оценки травмоопасности следует проводить с учетом проверки наличия и соответствия нормативным требованиям:

- комплекта эксплуатационной документации;
- средств защиты работников от воздействия движущихся частей производственного оборудования, а также разлетающихся предметов;
- ограждений элементов производственного оборудования, повреждение которых связано с возникновением опасности;
- сигнальной окраски и знаков безопасности;
- сигнализаторов нарушений нормального функционирования производственного оборудования, средств аварийной остановки, включая наличие устройств, позволяющих исключить возникновение опасных ситуаций при полном или частичном прекращении энергоснабжения и последующем его восстановлении, а также повреждении цепи управления энергоснабжением (самопроизвольного пуска при восстановлении энергоснабжения, невыполнения уже выданной команды на остановку);
- защиты электрооборудования, электропроводки от различного рода воздействий.

По результатам оценки травмоопасности рабочего места составляется протокол.

Практическая работа 4.1

ОЦЕНКА ТРАВМООПАСНОСТИ ПРОИЗВОДСТВЕННЫХ ПРОЦЕССОВ

Цель работы: изучить принцип оценки травмоопасности рабочих мест.

Порядок выполнения работы

1. Выбрать индивидуальный вариант задания. Студенты по согласованию с преподавателем могут выбрать индивидуальный вариант на базе данных:
 - основного технологического процесса действующей организации (например, где работает или проходит практику студент);
 - типового технологического процесса организации (определенного вида деятельности) по заданию преподавателя (прил. А);
 - одного стационарного (постоянного) рабочего места при выполнении определенных видов работ;
 - раздаточного материала преподавателя.
2. Выполнить эскиз рабочего места, технологического процесса (или отдельной технологической операции).
3. Составить (оформить) протокол оценки травмоопасности согласно индивидуальному варианту. Форма протокола – свободная (прил. К).
4. Ответить на контрольные вопросы.

Контрольные вопросы

1. Назначение оценки травмоопасности производственных процессов.
2. Кто вправе выполнять оценку травмоопасности рабочих мест?
3. Как определить риск травмирования на основе оценки травмоопасности рабочих мест?

4.2. РАССЛЕДОВАНИЕ И УЧЕТ НЕСЧАСТНЫХ СЛУЧАЕВ И ПРОФЕССИОНАЛЬНЫХ ЗАБОЛЕВАНИЙ

Для назначения обеспечения по страхованию от несчастных случаев (НС) на производстве и профессиональных заболеваний страховщик на основании ст. 11 Федерального закона от 16.07.1999 г. № 165-ФЗ и ст. 18 Федерального закона от 24.07.1998 г. № 125-ФЗ проводит экспертизу страхового случая.

Для проведения экспертизы страхового случая страхователю необходимо представить в отдел страхования профессиональных рисков материалы расследования НС на производстве и акт о несчастном случае на производстве, оформленные надлежащим образом в соответствии с формой Н-1.

4.2.1. Расследование и учет несчастных случаев

В соответствии со ст. 228 ТК РФ работодатель обязан организовать своевременное расследование несчастного случая на производстве, а также оформить материалы расследования этого несчастного случая (рис. 4.1).

Материалы расследования несчастного случая должны быть укомплектованы таким образом и содержать такие документы, по которым комиссия с достоверностью может определить, является произошедший НС производственным или нет.

Порядок оформления материалов расследования НС установлен ст. 230 ТК РФ. При оформлении материалов расследования несчастного случая наряду с Трудовым кодексом РФ следует руководствоваться:

- Положением об особенностях расследования несчастных случаев на производстве в отдельных отраслях и организациях, утвержденным Постановлением Министерства труда и социального развития РФ от 24 октября 2002 года № 73;

- формами документов, необходимых для расследования и учета НС на производстве (формы 1–9), утвержденных Приложением № 1 к Постановлению Министерства труда и социального развития РФ от 24 октября 2002 года № 73;

- приказом Министерства здравоохранения и социального развития РФ от 15 апреля 2005 года № 275 «О формах документов, необходимых для расследования несчастных случаев на производстве»;

- письмом ФСС РФ от 03.07.2001 года № 02-18/07-4808 «О направлении Методических рекомендаций о порядке назначения и проведения исполнительными органами Фонда социального страхования Российской Федерации экспертизы страхового случая»;

- Федеральным законом «Об обязательном социальном страховании от несчастных случаев на производстве и профессиональных заболеваний» от 24 июля 1998 года № 125-ФЗ.

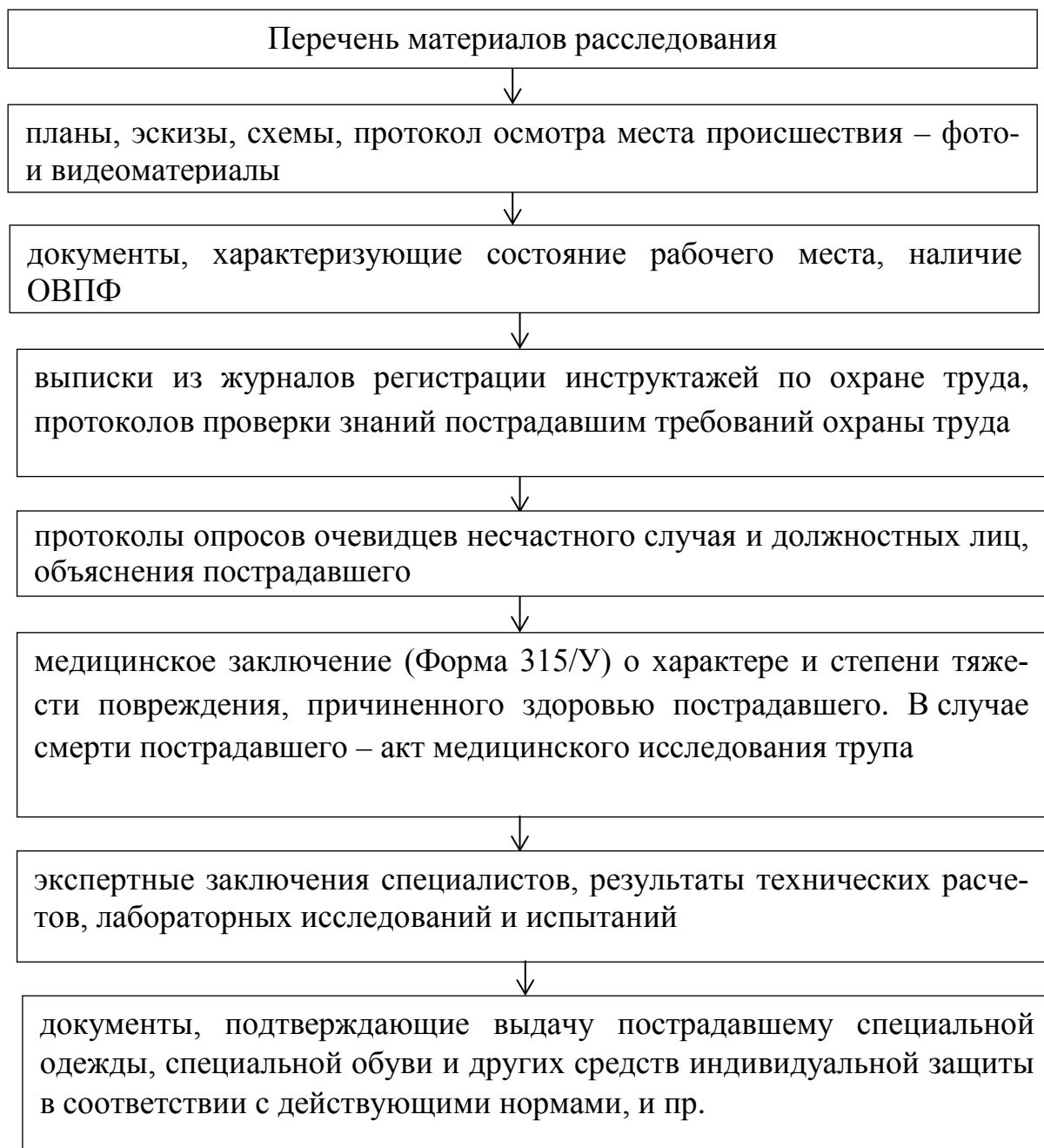


Рис. 4.1. Перечень материалов расследования НС

Соблюдение установленных законом правил оформления материалов расследования несчастного случая на производстве имеет очень важное значение, так как только оформленный надлежащим образом несчастный случай на производстве может быть признан исполнительным органом Фонда социального страхования РФ (страховщиком) страховым, что, в свою очередь, дает право пострадавшему получать обеспечение по обязательному социальному страхованию от несчастных случаев на производстве и профессиональных заболеваний (табл. 4.1).

**Краткий план действий
при обнаружении факта несчастного случая**

Действия при обнаружении НС	Правовая база
1. Отправка извещения о НС	Ст. 228.1 ТК РФ; п. 5 ч. 1 Постановления Министерства труда и со- циального развития РФ от 24.10.2002 года № 73
2. Создание комиссии по расследованию НС	Ст. 229 ТК РФ
3. Запрос в медицинские учреждения на получение медицинской справки 315/У «О характере полученных повреждений здоровья в результате несчастного случая на производстве и степени их тяжести»	Приказ Министерства здравоохранения и соци- ального развития РФ от 15.04.2005 года № 275
4. Проведение опросов пострадавшего, очевидцев, должностных лиц	Ст. 229.2 ТК РФ
5. Осмотр места происшествия, заполнение соответствующего протокола	Ст. 229.2 ТК РФ
6. Составление схемы места происшествия	Ст. 229.2 ТК РФ
7. Подготовка копий документов: – трудовой книжки; – трудового договора; – листка нетрудоспособности (при невозможности предоставить больничный лист разрешается копия та- беля учета рабочего времени); – паспорта (при тяжелом НС); – СНИЛС (при тяжелом НС)	Ст. 3 № 125-ФЗ от 24.07.1998
8. Формирование акта Н-1	

Все копии документов должны быть заверены надлежащим образом (штамп (оттиск) либо запись «копия верна» и круглая синяя печать предприятия).

Практическая работа 4.2

РАССЛЕДОВАНИЕ НЕСЧАСТНЫХ СЛУЧАЕВ

Цель работы: изучить порядок расследования несчастных случаев на производстве.

Порядок выполнения работы

1. Выбрать индивидуальный вариант задания. Студенты по согласованию с преподавателем могут выбрать индивидуальный вариант на базе данных:

– фактически произошедших несчастных случаев на производстве (например, где работает или проходит практику студент);

– одного наиболее вероятного несчастного случая, исходя из типовых технологических процессов в организации (определенного вида деятельности) по заданию преподавателя (прил. А);

– раздаточного материала преподавателя.

2. Изучить нормативную правовую и законодательную базу по расследованию несчастных случаев на производстве.

3. Составить схему (алгоритм) действий по организации расследования несчастного случая на производстве. При этом в схеме необходимо учесть разные несчастные случаи (легкие, тяжелые, групповые и т. д.) и указать сроки их расследования.

4. Составить (оформить) акт формы Н-1 по результатам расследования несчастного случая согласно индивидуальному варианту.

5 (*задание повышенной сложности*). Составить (оформить) полный комплект документов по расследованию несчастного случая.

6. Ответить на контрольные вопросы.

Контрольные вопросы

1. Основной нормативный документ, регламентирующий порядок расследования несчастных случаев на производстве.

2. Состав комиссии по расследованию несчастных случаев. Сроки расследования различных НС.

3. Содержание акта формы Н-1.

4.2.2. Учет и расследование профессиональных заболеваний на производстве

Расследование профессиональных заболеваний проводится в соответствии с Постановлением Правительства РФ от 15.12.2000 г. № 967 (ред. от 24.12.2014 г.) «Об утверждении Положения о расследовании и учете профессиональных заболеваний». Расследованию (рис. 4.2) и учету подлежат острые и хронические профессиональные заболевания (отравления), возникновение которых у работников и других лиц (далее именуются – работники) обусловлено воздействием вредных производственных факторов при выполнении ими трудовых обязанностей или производственной деятельности по заданию организации или индивидуального предпринимателя.

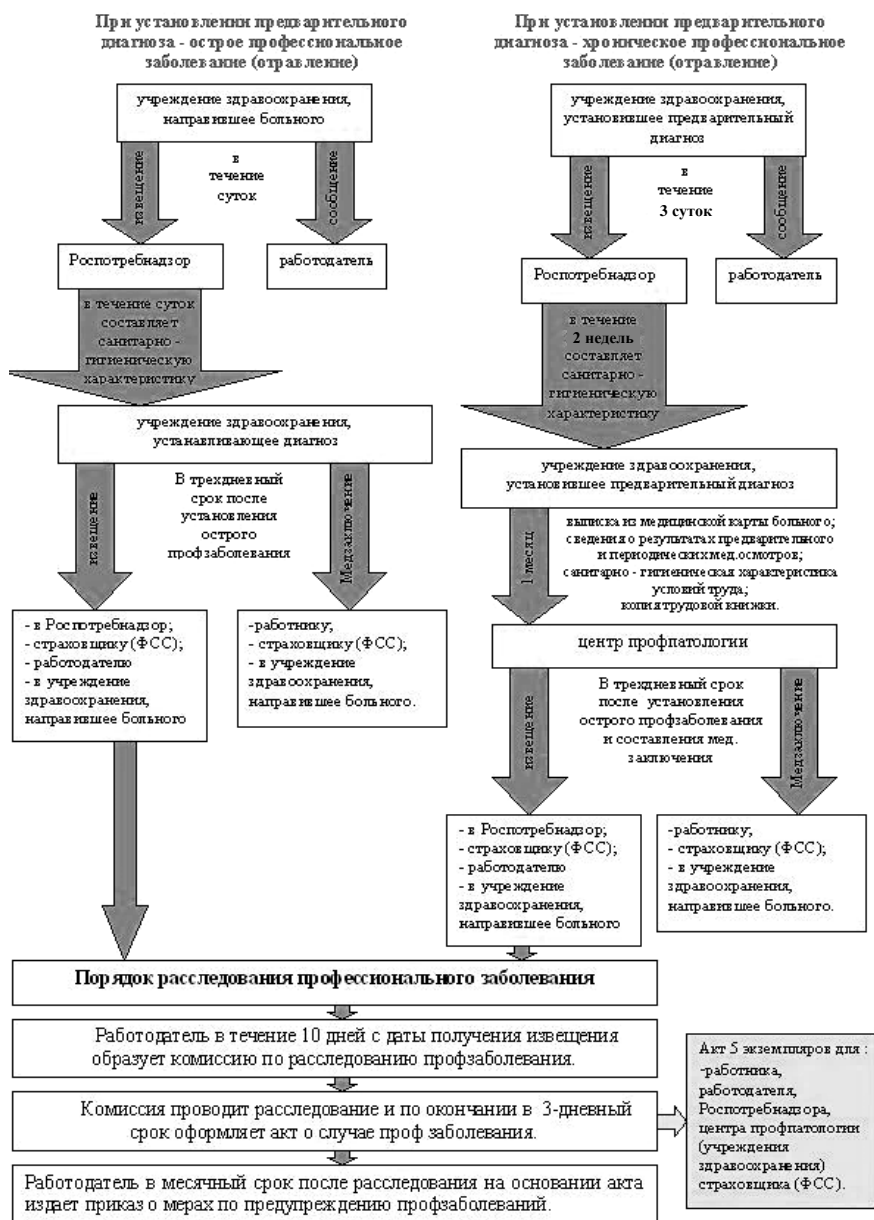


Рис. 4.2. Порядок расследования профессиональных заболеваний

Практическая работа 4.3

РАССЛЕДОВАНИЕ ПРОФЕССИОНАЛЬНЫХ ЗАБОЛЕВАНИЙ

Цель работы: изучить порядок расследования обстоятельств и причин возникновения профессионального заболевания.

Порядок выполнения работы

1. Выбрать индивидуальный вариант задания. Студенты по согласованию с преподавателем могут выбрать индивидуальный вариант на базе данных:
 - фактически установленных профессиональных заболеваний (ПЗ) (например, где работает или проходит практику студент);
 - одного наиболее вероятного ПЗ, исходя из перечня вредных и опасных производственных факторов на рабочих местах в организации (определенного вида деятельности) по заданию преподавателя (прил. А);
 - раздаточного материала преподавателя.
2. Изучить нормативную правовую и законодательную базу по расследованию обстоятельств и причин возникновения профессионального заболевания.
3. Составить схему (алгоритм) действий по организации расследования обстоятельств и причин возникновения ПЗ. При этом необходимо указать сроки их расследования.
4. Составить (оформить) акт о случае профессионального заболевания по результатам расследования обстоятельств и причин возникновения ПЗ согласно индивидуальному варианту.
5. Ответить на контрольные вопросы.

Контрольные вопросы

1. Основной нормативный документ, регламентирующий порядок расследования обстоятельств и причин возникновения профессиональных заболеваний.
2. Каков состав комиссии по расследованию обстоятельств и причин возникновения ПЗ? Сроки его расследования.
3. Содержание акта о случае профессионального заболевания.

Практическая работа 4.4

РАССЛЕДОВАНИЕ И УЧЕТ МИКРОТРАВМ

Цель работы: получить навыки регистрации учета микротравм.

Порядок выполнения работы

1. Изучить раздаточный материал по теме.
2. Получить у преподавателя вариант задания (табл. 4.2).

Таблица 4.2

Варианты задания

Варианты	Происшествия за определенный период	Профессия работника
1, 11	Порез, перелом, царапина, падение кирпича, ведра	Слесарь
2, 12	Ожог, вывих, кровотечение, падение, ссадина, закрытый перелом	Сварщик
3, 13	Небольшие раны, полученные от инородных тел (заноз, иголок), растяжение связок, поскользнулся и упал, обморожение	Токарь
4, 14	Сотрясение, падение сосулек или аварийных частей дома, ожог, химическое отравление, ушиб	Газорезчик
5, 15	Утопление, тепловой удар, ушиб, ссадина, закрытый перелом, кровотечение	Асфальтобетонщик
6, 16	Отравление, порез, царапина, открытый перелом, падение с высоты, поражение электрическим током	Слесарь
7, 17	Смертельный исход, раны небольших размеров от заноз и иголок, вывих коленного сустава, ушиб	Токарь
8, 18	Укус змеи, падение сосульки, ссадина, ожог, закрытый перелом	Кузнец
9, 19	Царапина, поражение электрическим током, остеохондроз, ссадина, падение с высоты	Электрик
10, 20	Смерть, травма позвоночника, кровотечение, ожог, ушиб, огнестрельное ранение	Столяр

3. Ознакомиться с журналом учета микротравм.
4. Занести данные в таблицу:

Журнал учета микротравм на предприятии

№ п/п	Данные сотрудника, должность, подразделение	Место и время получения микротравмы	Обстоятельства травмы	Причина микротравмы	Время обращения в медпункт и заключение мед. работника	Принятые меры в отношении пострадавшего	Подпись пострадавшего сотрудника

5. Определить виновных в происшествии должностных лиц.
6. Разработать профилактические меры.
7. Ответить на контрольные вопросы.

Контрольные вопросы

1. Что такое микротравма?
2. Какие источники информации о микротравмах вы знаете?
3. Перечислите обязанности работника, получившего микротравму.
4. Перечислите обязанности непосредственного руководителя.
5. Назовите сведения, отражаемые в журнале учета микротравм.

4.3. КОНЦЕПЦИЯ VISION ZERO

Мировое движение Vision Zero, или видение нулевого травматизма, – концепция Международной ассоциации социального обеспечения (МАСО), к которой с 2017 года примкнула Россия. Цель концепции – повлиять на статистику смертности и травматизма на производстве, исключить формальный подход к охране труда. Она учитывает и включает в себя экологическую, промышленную и пожарную безопасность, производственный контроль и охрану труда.

Фундамент концепции – семь «золотых правил», которые содержат базовые принципы охраны труда и безопасности на рабочем месте. Правила четко сформулированы, и каждое предприятие может с учетом своей специфики использовать их для того, чтобы свести травматизм к нулю.

Российские работодатели не обязаны внедрять концепцию нулевого травматизма в своей организации. Поэтому контролирующие органы не имеют права требовать от работодателей соблюдения «золотых правил». Организации добровольно присоединяются к концепции. Так они доказывают свою приверженность политике профилактики, снижения травматизма и профзаболеваний на производстве. Ее можно использовать как инструмент, который будет способствовать обеспечению функционирования СУОТ в организации.

К каждому правилу в руководстве Vision Zero есть тест-лист, который помогает определить, соответствуют ли порядки в организации принципам концепции нулевого травматизма. С помощью тест-листов (чек-листов) ответственные лица определяют, какие проблемы нужно прорабатывать. Несмотря на то что все семь «золотых правил» тесно взаимосвязаны, внедрять их в работу организации можно по отдельности. Тест-лист по каждому правилу содержит несколько блоков утверждений, которым нужно присвоить метку по цветовой шкале:

- красный – необходимо принять меры;
- желтый – есть над чем поработать;
- зеленый – выполняется в полной мере.

После того как работники проанализировали все утверждения каждого блока, по той же шкале можно оценить и фактическое положение дел в рамках отдельного правила. Результат работы с утверждениями – набор проблем. В ходе проработки правил для устранения каждой проблемы формулируют цель. Далее разрабатывают план действий, назначают ответственного за его выполнение и устанавливают срок реализации. Ответственными за достижение целей назначают специалистов службы охраны труда либо руководителей, которые отвечают за охрану труда в подразделениях. Цели считают достигнутыми, если в организации принимают локальный нормативный акт, который соответствует утверждениям концепции. Если этого не происходит, нужно проанализировать действия, озвученные аргументы и контраргументы, скорректировать линию поведения, выйти на встречу с руководством с повторной инициативой.

Семь «золотых правил» :

Правило 1. «Стать лидером – показать приверженность принципам». Поведение руководителя имеет решающее значение для успеха или неудачи в развитии охраны труда в организации.

Правило 2. «Выявлять угрозы – контролировать риски». Оценка рисков является важным инструментом, позволяющим своевременно и систематически выявлять опасность и риски, а также принимать превентивные меры. Дополнительно должны оцениваться аварийные, предаварийные и травмоопасные ситуации.

Правило 3. «Определять цели – разрабатывать программы». Успех в деле охраны труда требует постановки однозначных целей и принятия конкретных практических шагов, что должно быть предусмотрено в отдельной программе.

Правило 4. «Создать систему безопасности и гигиены труда – достичь высокого уровня организации». Систематическая работа по совершенствованию охраны труда в организации необходима. Для компетентных специалистов она не требует больших усилий и окупает себя.

Правило 5. «Обеспечивать безопасность и гигиену труда на рабочих местах при работе со станками и оборудованием». Безопасные производственные помещения, оборудование и рабочие места являются обязательными условиями безаварийной работы. Кроме того, должно учитываться влияние производственной среды на здоровье работников.

Правило 6. «Повышать квалификацию – развивать профессиональные навыки». Финансирование обучения и профессиональной подготовки своих работников необходимо. Кроме того, необходим контроль за тем, чтобы квалификация каждого из них соответствовала занимаемой должности.

Правило 7. «Инвестировать в кадры – мотивировать посредством участия». Необходима постоянная мотивация работников и привлечение их к решению всех вопросов охраны труда в организации.

Практическая работа 4.5

ВНЕДРЕНИЕ СЕМИ «ЗОЛОТЫХ ПРАВИЛ» В ОРГАНИЗАЦИИ

Цель работы: изучить семь «золотых правил» концепции видения нулевого травматизма.

Порядок выполнения работы

1. Выбрать индивидуальный вариант задания. Студенты по согласованию с преподавателем могут выбрать индивидуальный вариант на базе данных:
 - действующей организации (например, где работает или проходит практику студент);
 - типовой организации (определенного вида деятельности) по заданию преподавателя (прил. А);
 - раздаточного материала преподавателя.
2. Изучить семь «золотых правил» и практику их внедрения. Для этого необходимо обращение к интернет-ресурсам, которые могут содержать практические примеры применения правил в организациях, использующих передовые подходы в стремлении к нулевому травматизму.
3. Разработать (предложить) меры по реализации и практическому применению семи «золотых правил» в организации по индивидуальному варианту.
4. Заполнить таблицу:

Практическое применение семи «золотых правил» в организации

№ правила	Суть правила	Краткая характеристика правила. Принцип его применения	Примеры применения правила в организации

5. Ответить на контрольные вопросы.

Контрольные вопросы

1. Зачем работодателю применять семь «золотых правил» в своей организации?
2. Поясните суть каждого из семи «золотых правил».
3. Каковы, по вашему мнению, результаты применения семи «золотых правил» в организации?

Итоговая работа

ФОРМИРОВАНИЕ ПОРТФОЛИО СТУДЕНТА ПО ДИСЦИПЛИНЕ «СОСТОЯНИЕ УСЛОВИЙ И ОХРАНЫ ТРУДА В ОРГАНИЗАЦИЯХ РЕГИОНА»

Цель работы: показать результаты работы по оценке состояния условий и охраны труда в организации.

Порядок выполнения работы

1. Собрать выполненные в ходе семестра практические работы по дисциплине.
2. Оформить результаты практических работ по дисциплине в один отчетный документ «Портфолио по дисциплине».
3. Подтвердить в ходе беседы с преподавателем полученные в процессе изучения дисциплины компетенции. Сдать преподавателю печатный вариант портфолио, а затем загрузить его в электронный кабинет студента на сайте ОмГТУ.

КОНТРОЛЬНЫЕ ВОПРОСЫ ДЛЯ САМОПРОВЕРКИ И ОЦЕНКИ СФОРМИРОВАННОСТИ КОМПЕТЕНЦИЙ ПО ДИСЦИПЛИНЕ

Методы определения показателей состояния условий и охраны труда в организациях региона

1. Структура документов, отражающих требования к состоянию условий и охраны труда в организации.
2. Требования законодательных и нормативных документов к состоянию условий и охраны труда в организации.
3. Элементы СУОТ.
4. Основные цели и задачи СУОТ.
5. Процедуры в СУОТ.
6. Уровни управления в СУОТ.
7. Обязанности работодателя, предусмотренные СУОТ.
8. Процедура управления рисками в СУОТ.
9. Цель проведения СОУТ.
10. Нормативная основа проведения СОУТ.
11. Рабочая зона. Рабочее место. Постоянное рабочее место.
12. Что понимают под гигиеническим нормативом?
13. Какие мероприятия входят в подготовительный этап СОУТ?
14. Права и обязанности работодателя и работника в связи с проведением СОУТ.
15. Кто входит в состав комиссии по проведению СОУТ? Функции комиссии.
16. Особенности проведения идентификации потенциально вредных и (или) опасных факторов на рабочих местах.
17. Классификация условий труда по степени вредности и опасности. Оптимальные, допустимые, вредные, опасные условия труда.
18. Вредные и опасные производственные факторы, подлежащие измерениям на рабочих местах в процессе проведения СОУТ.
19. Результаты проведения СОУТ, входящие в отчёт о её проведении.
20. В каких случаях проводится внеплановая СОУТ?
21. Назначение гарантий и компенсаций за вредные и опасные условия труда.

22. Порядок выбора средств индивидуальной защиты.
23. Назначение карты СОУТ.
24. Сроки проведения СОУТ.
25. План мероприятий по улучшению и оздоровлению условий труда.
26. Использование информатизационной системы учета результатов СОУТ.
27. С какой целью разрабатывается программа производственного контроля?
28. Что должно содержаться в программе производственного контроля?
29. Кто подписывает программу производственного контроля?
30. Кто разрабатывает программу производственного контроля?
31. Порядок оценки уровня профессионального риска.
32. Какие документы необходимы для проведения предварительного медосмотра?
33. Контингент работников, подлежащих медосмотрам.
34. Какие документы подтверждают, что работник прошёл все освидетельствования и годен к работе по должности?

Мониторинг состояния условий и охраны труда

35. Какие данные содержатся в отчётах по форме 1-Т?
36. Куда и как подать отчётность о состоянии травматизма?
37. Какой штраф грозит организации при нарушении срока предоставления документа в Росстат?
38. Кто подписывает отчёты по форме 1-Т, 7-Т?
39. Какие данные содержатся в отчётах по форме ОТ-1, ОТ-2?
40. Перечислите способы предоставления отчётов по охране труда.
41. Каким документом устанавливается содержательная часть проверочных листов?
42. Какая информация содержится в проверочных листах?
43. Какие организации используют проверочные листы?
44. Принцип использования проверочных листов.
45. Что такое аудит?
46. Какие бывают виды аудитов?
47. Перечислите основные задачи аудита.
48. Назначение чек-листа. Кто его заполняет?

Надзор за состоянием условий и охраны труда в организации

49. Цель создания онлайн-сервиса «Электронный инспектор». Функционал сервиса.

50. Использование результатов проверок состояния условий труда в организации на онлайн-сервисе «Электронный инспектор» для разработки корректирующих действий по повышению эффективности СУОТ в организации.

51. Область применения риск-ориентированного подхода.

52. Определение категории риска.

53. Связь категории риска с количеством проверок.

Концепция видения нулевого травматизма

54. Оценка травмоопасности производственных процессов.

55. Порядок расследования несчастных случаев, связанных с производством.

56. Порядок расследования профессиональных заболеваний.

57. Расследование и учёт микротравм.

58. Базовые принципы охраны труда и безопасности на рабочем месте (семь «золотых правил»).

ЗАКЛЮЧЕНИЕ

«Состояние условий и охраны труда в организациях региона» – это дисциплина, посвященная одному из необходимых видов деятельности компетентного специалиста по охране труда.

Оценка состояния условий и охраны труда в организации позволит выявить проблемы и определить основные направления их решения в виде мер по снижению уровня рисков, связанных с опасными и вредными производственными факторами.

Оценка состояния условий и охраны труда в организациях региона, проведенная в рамках мониторинга условий и охраны труда, позволит получить необходимые сведения в целом по региону и принимать управленческие решения на уровне Министерства труда и социального развития Омской области по сохранению жизни и здоровья работающего населения Омской области.

Для магистрантов, обучающихся по направлению 20.04.01 «Техносферная безопасность» (магистерская программа «Безопасность труда», компетентность в области оценки состояния условий и охраны труда в организации необходима для осуществления ими профессиональной деятельности.

При изучении вышеназванной дисциплины студенты приобретают одну из базовых компетенций, востребованных работодателем.

В пособии рассмотрены актуальные процедуры по оценке состояния условий и охраны труда в организациях Омской области. Навык составления обязательных форм отчетности, работа с которыми является важным видом деятельности практикующих специалистов по охране труда или уполномоченных на решение вопросов в области охраны труда, необходим для реализации международной концепции Vision Zero (нулевой травматизм).

В пособии представлены практические работы, способствующие реализации практико-ориентированного обучения студентов по вопросам изучаемой дисциплины. Они построены на основе локальных документов, используемых специалистами по охране труда, имеющими опыт работы в данной области более 10 лет. Это позволит начинающим специалистам эффективно решать практические задачи по охране труда на различных объектах экономики.

Пособие предусматривает использование студентами онлайн-ресурсов для выполнения практических заданий, что демонстрирует современный подход авторов к организации процесса обучения в вузе. Пособие содержит и интерак-

тивные формы обучения – деловые игры. В заданиях предусмотрена как индивидуальная работа, так и работа в группе.

Сведения, представленные в настоящем издании, могут быть использованы студентами при анализе условий труда на рабочих местах в организациях региона при прохождении практики, а также после окончания обучения на начальном этапе работы.

Приведенные в пособии локальные документы расширяют профессиональный кругозор будущих специалистов по охране труда в соответствии с профессиональным стандартом «Специалист по охране труда».

Данное учебное пособие может представлять практический интерес для начинающих и практикующих специалистов по охране труда, руководителей, индивидуальных предпринимателей и уполномоченных на решение вопросов в области охраны труда в малочисленных организациях.

БИБЛИОГРАФИЧЕСКИЙ СПИСОК

1. Российская Федерация. Законы. Трудовой кодекс Российской Федерации [Электронный ресурс] : Федеральный закон № 197-ФЗ от 30.12.2001 (с изм. и доп., вступ. в силу с 11.10.2018). – Доступ из справочно-правовой системы КонсультантПлюс.

2. Российская Федерация. Приказы [Электронный ресурс] : Приказ Минтруда России № 438н от 19 августа 2016 г. «Об утверждении Типового положения о системе управления охраной труда». – Доступ из справочно-правовой системы Консультант Плюс.

3. Российская Федерация. Приказы [Электронный ресурс] : Приказ Министерства труда и социальной защиты РФ от 21.03.2019 г. № 77 «Об утверждении Методических рекомендаций по проверке создания и обеспечения функционирования системы управления охраной труда». – Доступ из справочно-правовой системы КонсультантПлюс.

4. Российская Федерация. Законы. Кодекс Российской Федерации об административных правонарушениях [Электронный ресурс] : Федеральный закон № 195-ФЗ от 30.12.2001 (ред. от 03.07.2019) (с изм. и доп., вступ. в силу с 14.07.2019). – Доступ из справочно-правовой системы КонсультантПлюс.

5. Российская Федерация. Законы [Электронный ресурс] : Федеральный закон «О специальной оценке условий труда» № 426-ФЗ от 28.12.2013. – Доступ из справочно-правовой системы КонсультантПлюс.

6. Российская Федерация. Приказы [Электронный ресурс] : Приказ Министерства труда и социальной защиты РФ от 24 января 2014 г. № 33н «Об утверждении Методики проведения специальной оценки условий труда, Классификатора вредных и (или) опасных производственных факторов, формы отчета о проведении специальной оценки условий труда и инструкции по ее заполнению». – Доступ из справочно-правовой системы КонсультантПлюс.

7. Российская Федерация. Приказы [Электронный ресурс] : Приказ Минздравсоцразвития России от 01.06.2009 № 290н (ред. от 12.01.2015) «Об утверждении Межотраслевых правил обеспечения работников специальной одеждой, специальной обувью и другими средствами индивидуальной защиты» (Зарегистрировано в Минюсте России 10.09.2009 № 14742). – Доступ из справочно-правовой системы КонсультантПлюс.

8. Российская Федерация. Санитарные правила [Электронный ресурс] : СП 1.1.1058-01 «Организация и проведение производственного контроля за соблюдением санитарных правил и выполнением санитарно-противоэпидемических (профилактических) мероприятий». – Доступ из справочно-правовой системы КонсультантПлюс.

9. Российская Федерация. Приказы [Электронный ресурс] : Приказ Минтруда России № 1197 «О проведении общероссийского мониторинга условий и охраны труда» от 29 декабря 2014 г. – Доступ из справочно-правовой системы КонсультантПлюс.

10. Российская Федерация. Приказы [Электронный ресурс] : Приказ Роструда от 10.11.2017 № 655 »Об утверждении проверочных листов (списков контрольных вопросов) для осуществления федерального государственного надзора за соблюдением трудового законодательства и иных нормативных правовых актов, содержащих нормы трудового права» в редакции от 11.04.2018. – Доступ из справочно-правовой системы КонсультантПлюс.

11. Российская Федерация. Постановления [Электронный ресурс] : Положение о Федеральном государственном надзоре за соблюдением трудового законодательства и иных нормативных правовых актов, содержащих нормы трудового права, утвержденном постановлением Правительства РФ от 01.09.2012 № 875. – Доступ из справочно-правовой системы КонсультантПлюс.

12. Российская Федерация. Постановления [Электронный ресурс] : Постановление Правительства РФ от 17.06.16 № 806 «О применении риск-ориентированного подхода при организации отдельных видов Государственного контроля и внесении изменений в некоторые акты Правительства РФ». – Доступ из справочно-правовой системы КонсультантПлюс.

ПРИЛОЖЕНИЯ

Приложение А

ВИДЫ ДЕЯТЕЛЬНОСТИ ОРГАНИЗАЦИЙ

Вариант	Основной вид экономической деятельности организации
1	Сельское, лесное хозяйство, охота, рыболовство и рыбоводство
2	Добыча полезных ископаемых
3	Обрабатывающие производства
4	Обеспечение электрической энергией, газом и паром
5	Водоснабжение, водоотведение, организация сбора и утилизации отходов, деятельность по ликвидации загрязнений
6	Строительство
7	Торговля оптовая и розничная
8	Транспортировка и хранение
9	Деятельность гостиниц и предприятий общественного питания
10	Деятельность в области информации и связи
11	Деятельность финансовая и страховая
12	Деятельность по операциям с недвижимым имуществом
13	Деятельность профессиональная, научная и техническая
14	Деятельность административная и сопутствующие дополнительные услуги
15	Государственное управление и обеспечение военной безопасности
16	Образование
17	Деятельность в области здравоохранения и социальных услуг
18	Деятельность в области культуры, спорта, организации досуга и развлечений
19	Предоставление прочих видов услуг
20	Деятельность домашних хозяйств как работодателей
21	Деятельность экстерриториальных организаций и органов
22	Ремонт автотранспортных средств
23	Недифференцированная деятельность частных домашних хозяйств по производству товаров
24	Социальное обеспечение
25	Кондиционирование воздуха

ПРИМЕР ПРОГРАММЫ ПРОИЗВОДСТВЕННОГО КОНТРОЛЯ

1. Цель и содержание производственного контроля

Целью производственного контроля является обеспечение безопасности и (или) безвредности для человека и среды обитания вредного влияния объектов производственного контроля путем должного выполнения санитарных правил, санитарно-противоэпидемических (профилактических) мероприятий, организации и осуществления контроля за их соблюдением.

Объектами производственного контроля являются производственные помещения, здания, сооружения, оборудование, транспорт, технологическое оборудование, технологические процессы, рабочие места, используемые для выполнения работ.

Производственный контроль включает:

а) наличие официально изданных санитарных правил, методов и методик контроля факторов среды обитания в соответствии с осуществляемой деятельностью;

б) осуществление (организацию) лабораторных исследований и испытаний в случаях, установленных действующими санитарно-эпидемиологическими правилами и нормативами на рабочих местах с целью оценки влияния производства на среду обитания человека и его здоровье;

в) организацию предварительных и периодических медицинских осмотров работников предприятия;

г) контроль за наличием сертификатов, санитарно-эпидемиологических заключений и иных документов, подтверждающих качество, безопасность применяемой на производстве продукции, санитарно-эпидемиологических заключений в области экологической безопасности;

д) ведение учета и отчетности, установленной действующим законодательством по вопросам, связанным с осуществлением производственного контроля;

е) своевременное информирование населения, органов местного самоуправления, органов и учреждений государственной санитарно-эпидемиологической службы Российской Федерации об аварийных ситуациях, остановках

производства, о нарушениях технологических процессов, создающих угрозу санитарно-эпидемиологическому благополучию населения;

ж) организацию сбора, использования, обезвреживания, транспортировки, хранения, переработки и захоронения отходов производства и потребления в соответствии с действующими правилами и нормативами;

з) визуальный контроль специально уполномоченными должностными лицами (работниками) предприятия за выполнением санитарно-противоэпидемических (профилактических) мероприятий, соблюдением санитарных правил; разработку и реализацию мер, направленных на устранение выявленных нарушений.

2. Данные о предприятии

Наименование	ООО «_____»
Юридический адрес	Индекс _____ г. Омск, ул. _____, _____
Телефон	8 (3812) _____
ОГРН	_____
ОКПО	_____
ОКАТО	_____
ОКВЭД	_____
ИНН	_____

3. Перечень официально изданных санитарных правил, методов и методик контроля факторов среды обитания в соответствии с осуществляемой деятельностью предприятия

Производственный контроль осуществляется в соответствии со следующими нормативно-правовыми актами:

– Федеральный закон от 30.03.1999 г. № 52-ФЗ «О санитарно-эпидемиологическом благополучии населения»;

– Федеральный закон от 10.01.2002 г. № 7-ФЗ «Об охране окружающей среды»;

- Федеральный закон от 24.06.1998 г. № 89-ФЗ «Об отходах производства и потребления»;
- Федеральный закон от 04.05.1999 г. № 96-ФЗ «Об охране атмосферного воздуха»;
- СП 2.2.1.1312–03 «Гигиенические требования к проектированию вновь строящихся и реконструируемых промышленных предприятий»;
- СП 2.2.2.1327–03 «Гигиенические требования к организации технологических процессов, производственному оборудованию и рабочему инструменту»;
- СП 1.1.1058–01 «Организация и проведение производственного контроля за соблюдением санитарных правил и выполнением санитарно-противоэпидемических мероприятий»;
- СП 1.1.2193–07 «Организация и проведение производственного контроля за соблюдением санитарных правил и выполнением санитарно-противоэпидемических (профилактических) мероприятий. Изменения и дополнения № 1 к СП 1.1.1058-01»;
- СанПиН 2.2.1/2.1.1.1200–03 «Санитарно-защитные зоны и санитарная классификация предприятий, сооружений и иных объектов» (с изменениями)
- СН 2.2.4/2.1.8.562–96 «Шум на рабочих местах, в помещениях жилых, общественных зданий и на территории жилой застройки»;
- СН 2.2.4/2.1.8.566–96 «Производственная вибрация, вибрация в помещениях жилых и общественных зданий»;
- СанПиН 2.2.1/2.1.1.1278–03 «Гигиенические требования к естественному, искусственному и совмещенному освещению жилых и общественных зданий»;
- СанПиН 2.2.4.548–96 «Гигиенические требования к микроклимату производственных помещений»;
- СанПиН 2.2.2/2.4.1340–03 «Гигиенические требования к персональным электронно-вычислительным машинам и организации работы»;
- СанПиН 2.2.2.1232–03 «Гигиенические требования к организации работы на копировально-множительной технике»;

- СанПиН 2.2.2/2.4.1340–03 «Гигиенические требования к персональным электронно-вычислительным машинам и организации работы» (с изменениями);
- СП 2.2.2.1327–03 «Гигиенические требования к организации технологических процессов, производственному оборудованию и рабочему инструменту»;
- СанПиН 2.2.4.3359–16 «Санитарно-эпидемиологические требования к физическим факторам на рабочих местах»;
- СП 52.13330.2011 Свод правил «Естественное и искусственное освещение» Актуализированная редакция СНиП-23-05–95*.
- СанПиН 2.2.1/2.1.1.2585–10 «Гигиенические требования к естественному, искусственному и совмещенному освещению жилых и общественных зданий. Изменения и дополнения 1 к СанПиН 2.2.1/2.1.1.1278-03»;
- МУК 4.3.2812–10 «Инструментальный контроль и оценка освещения рабочих мест»;
- ГОСТ 12.1.005–88 «Система стандартов безопасности труда. Общие санитарно-гигиенические требования к воздуху рабочей зоны»;
- ГН 2.2.5.1313-03 «Предельно допустимые концентрации (ПДК) вредных веществ в воздухе рабочей зоны»;
- ГН 2.1.6.1338–03 «Предельно допустимые концентрации (ПДК) загрязняющих веществ в воздухе населенных мест»;
- СанПиН 2.2.0-555–96 «Гигиенические требования к условиям труда женщин».
- СанПиН 2.1.7.1322–03 «Гигиенические требования к размещению и обезвреживанию отходов производства и потребления»;
- Приказ Минздравсоцразвития России от 12.04.2011 г. № 302н «Об утверждении перечней вредных и (или) опасных производственных факторов и работ, при выполнении которых проводятся обязательные предварительные и периодические медицинские осмотры (обследования), и порядка проведения обязательных предварительных и периодических медицинских осмотров (обследований) работников, занятых на тяжелых работах и на работах с вредными и (или) опасными условиями труда»;

– СанПиН 3.5.2.3472–17 «Санитарно-эпидемиологические требования к организации и проведению дезинсекционных мероприятий в борьбе с членистоногими, имеющими эпидемиологическое и санитарно-гигиеническое значение»;

– СП 3.5.3.3223–14 «Санитарно-эпидемиологические требования к организации и проведению дератизационных мероприятий».

4. Организация производственного контроля на предприятии, распределение функций по осуществлению производственного контроля

Общее руководство работой в области промышленной, экологической безопасности, охраны труда в целом по предприятию, обеспечение выполнения производственного контроля возлагается на **генерального директора предприятия**.

На технического директора предприятия возлагается своевременное информирование населения, органов местного самоуправления, органов и учреждений государственной санитарно-эпидемиологической службы Российской Федерации об аварийных ситуациях, остановках производства, о нарушениях технологических процессов, создающих угрозу санитарно-эпидемиологическому благополучию населения.

На начальника отдела охраны труда (ОТ) и промышленной безопасности (ПБ) возлагается:

- управление производственным контролем;
- руководство работами в области охраны труда, промышленной безопасности и охраны окружающей среды на предприятии;
- обеспечение и контроль соблюдения требований норм и правил в области промышленной, экологической безопасности, охраны труда, а также санитарно-гигиенических требований.

На ведущего инженера по охране труда возлагается:

- контроль соблюдения требований норм и правил в области охраны труда, а также санитарно-гигиенических требований;
- организация проведения лабораторных исследований и испытаний в случаях, установленных действующими санитарно-эпидемиологическими правилами и нормативами на рабочих местах с целью оценки влияния производства на среду обитания человека и его здоровье;

– организация проведения предварительных и периодических медицинских осмотров работников предприятия;

– контроль за наличием сертификатов, санитарно-эпидемиологических заключений и иных документов, подтверждающих качество, безопасность применяемой на производстве продукции.

На ведущего инженера-эколога возлагается:

– контроль за соблюдением требований норм и правил в области экологической безопасности, а также санитарно-гигиенических требований;

– организация проведения лабораторных исследований и испытаний, а так же расчетов для контроля выполнения нормативов ПДВ на предприятии;

– контроль за наличием сертификатов, санитарно-эпидемиологических заключений и иных документов, подтверждающих качество, безопасность применяемого на производстве оборудования, санитарно-эпидемиологических заключений в области экологической безопасности;

– разработка разрешающей документации в области экологической безопасности по предприятию;

– ведение учета и отчетности, установленной действующим законодательством по вопросам, связанным с осуществлением производственного контроля.

На начальника административно-хозяйственного отдела возлагается:

– организация сбора, использования, обезвреживания, хранения, переработки и захоронения отходов производства и потребления в соответствии с действующими правилами и нормативами;

– оформление, заключение и ведение договорной работы в области коммунального хозяйства, утилизации люминесцентных ламп, твердых бытовых и прочих отходов;

– организация дезинсекционных и дератизационных мероприятий.

Контроль за выполнением санитарно-противоэпидемических (профилактических) мероприятий, соблюдением санитарных правил, разработку и реализацию мер, направленных на устранение выявленных нарушений осуществляют технический директор, начальник отдела ОТ и ПБ, ведущий инженер по охране труда, ведущий инженер-эколог, начальники структурных подразделений в объеме должностных обязанностей.

5. Перечень химических веществ, биологических, физических и иных факторов, а также объектов производственного контроля, представляющих потенциальную опасность для человека и среды его обитания (контрольных критических точек), в отношении которых необходима организация лабораторных исследований и испытаний

Таблица № 1

Объект производственного контроля	Контрольные критические точки	Факторы	Кол-во точек	Периодичность исследований и испытаний
Административные помещения	Кабинеты	Освещенность* Микроклимат** Параметры электромагнитных полей (ЭМП) персональных электронных вычислительных машин (ПЭВМ)	4	Физические факторы: 2 раза в год.
Административные помещения	Кабинеты	Освещенность Микроклимат Параметры ЭМП ПЭВМ	4	Химические факторы (исследование воздуха рабочей зоны): 1 раз в год.
Производственные здания с административными помещениями	Котельная Операторная котлов ПТВМ	Освещенность Шум Вибрация (общая) Микроклимат Параметры ЭМП ПЭВМ	1	
	Котельная Операторная котлов ДЕ	Освещенность Шум Вибрация (общая) Микроклимат Параметры ЭМП ПЭВМ	1	
	Котельная Сварочный пост	Освещенность Шум Вибрация (общая) Микроклимат Сварочные аэрозоли***	1	

Объект производственного контроля	Контрольные критические точки	Факторы	Кол-во точек	Периодичность исследований и испытаний
	Котельная Кабина машиниста насосных установок	Освещенность Шум Вибрация (общая) Микроклимат	1	
	Токарная мастерская	Освещенность Шум Вибрация (общая, локальная) Микроклимат	1	
	Химическая лаборатория	Освещенность Микроклимат Аммиак	1	
	Котельная Операторная котлов ПТВМ	Освещенность Шум Вибрация (общая) Микроклимат Параметры ЭМП ПЭВМ	1	
	Котельная Участок КИП и А	Освещенность Шум Вибрация (общая) Микроклимат Параметры ЭМП ПЭВМ	1	
	Котельная Кабина машиниста насосных установок	Освещенность Шум Вибрация (общая) Микроклимат	1	
	Котельная Котельный зал	Микроклимат Шум Вибрация (общая)	1	

Объект производственного контроля	Контрольные критические точки	Факторы	Кол-во точек	Периодичность исследований и испытаний
	Котельная Машинный зал	Микроклимат Шум Вибрация (общая)	1	
	Котельная Котельный зал	Микроклимат Шум Вибрация (общая)	1	
	Котельная Машинный зал	Микроклимат Шум Вибрация (общая)	1	
	ГПА	Шум Вибрация (общая) Микроклимат Параметры ЭМП промышленной частоты	3	
	Кабинеты	Освещенность Микроклимат Параметры ЭМП ПЭВМ	4	
Транспортные средства	Кабины транспортных средств	Вибрация (общая, локальная) Шум Азота оксид Углерода оксид Углеводороды нефти	4	

* Здесь и далее: коэффициент естественной освещенности, искусственная освещенность, коэффициент пульсации.

** Здесь и далее: температура воздуха, тепловая нагрузка среды, влажность, скорость движения воздуха (теплый период и холодный период).

*** Здесь и далее: включая никель и хром.

Лабораторно-инструментальный контроль условий труда осуществляется аккредитованной лабораторией в соответствии с утвержденным графиком (приложение к программе производственного контроля).

6. Перечень должностей работников, подлежащих медицинским осмотрам

Таблица № 2

Структурное подразделение	Должность	Вредные и(или) опасные производственные факторы и работы	Пункт Прил. к Приказу от 12.04.2011 г. № 302н	Периодичность медосмотра
Руководство	Финансовый директор	Электромагнитное поле широкополосного спектра частот от ПЭВМ (работа по считыванию, вводу информации, работа в режиме диалога в сумме не менее 50 % рабочего времени)	п. 3.2.2.4 – Прил. 1	1 раз в 2 года
	Директор по персоналу	Электромагнитное поле широкополосного спектра частот от ПЭВМ (работа по считыванию, вводу информации, работа в режиме диалога в сумме не менее 50 % рабочего времени)	п. 3.2.2.4 – Прил. 1	1 раз в 2 года
	Начальник котельной	Электромагнитное поле широкополосного спектра частот от ПЭВМ (работа по считыванию, вводу информации, работа в режиме диалога в сумме не менее 50 % рабочего времени). Производственный шум	п. 3.2.2.4 – Прил. 1, п. 3.5 – Прил. 1	1 раз в год
Газовый участок	Мастер котельной	Общая вибрация. Производственный шум	п. 3.4.2 – Прил. 1, п. 3.5 – Прил. 1	1 раз в год
	Дежурный инженер смены	Электромагнитное поле широкополосного спектра частот от ПЭВМ (работа по считыванию, вводу информации, работа в режиме диалога в сумме не менее 50 % рабочего времени). Общая вибрация. Производственный шум. Тепловое излучение. Работы, непосредственно связанные с обслуживанием сосудов, находящихся под давлением	п. 3.2.2.4 – Прил. 1, п.3.4.2 – Прил. 1, п. 3.5 – Прил. 1, п. 3.10 – Прил. 1, п. 5 – Прил. 2	1 раз в год

Структурное подразделение	Должность	Вредные и (или) опасные производственные факторы и работы	Пункт Прил. к Приказу от 12.04.2011 г. № 302Н	Периодичность медосмотра
	Оператор котельной	Электромагнитное поле широкополосного спектра частот от ПЭВМ (работа по считыванию, вводу информации, работа в режиме диалога в сумме не менее 50 % рабочего времени). Углерода оксид. Метан, этан, пропан, парафины, этилен, пропилен, ацетилен, циклогексан. Общая вибрация. Производственный шум. Инфразвук. Тепловое излучение. Работы, непосредственно связанные с обслуживанием сосудов, находящихся под давлением	п. 3.2.2.4 – Прил. 1, п. 1.2.3.7 – Прил. 1, п. 1.2.45.1 – Прил. 1, п. 3.4.2 – Прил. 1, п. 3.5 – Прил. 1, п. 3.7 – Прил. 1, п. 3.10 – Прил. 1, п. 5 – Прил. 2	1 раз в год
	Машинист насосных установок	Смеси углеводородов (мазут). Общая вибрация. Производственный шум. Инфразвук. Работы, непосредственно связанные с обслуживанием сосудов, находящихся под давлением. Работы, выполняемые непосредственно на механическом оборудовании, имеющем открытые движущиеся (вращающиеся) элементы конструкции	п. 1.3.5 – Прил. 1, п. 3.4.2 – Прил. 1, п. 3.5 – Прил. 1, п. 3.7 – Прил. 1, п. 5 – Прил. 2, п. 10 – Прил. 2	1 раз в год
	Лаборант химического анализа	Азота неорганические соединения (аммиак, азотная кислота и прочие). Сера и ее соединения, в т. ч. серы оксиды, кислоты. Хлор, бром, йод, соединения с водородом, оксиды. Кислоты органические: этановая (уксусная). Производственный шум	п. 1.2.1 – Прил. 1, п. 1.2.32.1 – Прил. 1, п. 1.2.8.1 – Прил. 1, п. 1.2.15 – Прил. 1, п. 3.5 – Прил. 1	1 раз в год

Структурное подразделение	Должность	Вредные и (или) опасные производственные факторы и работы	Пункт Прил. к Приказу от 12.04.2011 г. № 302Н	Периодичность медосмотра
	Аппаратчик ХВО	Азота неорганические соединения (аммиак, азотная кислота и прочие). Сера и ее соединения, в т. ч. серы оксиды, кислоты. Хлор, бром, йод, соединения с водородом, оксиды. Цинк и его соединения. Кислоты органические: этановая (уксусная). Производственный шум. Инфразвук	п. 1.2.1 – Прил. 1, п. 1.2.3 – Прил. 1, п. 1.2.8.1 – Прил. 1, 1.2.5.3 – Прил. 1, 1.2.1.5 – Прил. 1, п. 3.5 – Прил. 1, п. 3.7 – Прил. 1	1 раз в год
	Сливщик-разливщик	Смеси углеводородов (мазут). Работы, непосредственно связанные с обслуживанием сосудов, находящихся под давлением	п. 1.3.5 – Прил. 1, п. 5 – Прил. 2	1 раз в 2 года
	Начальник участка	Метан, этан, пропан, парафины, этилен, пропилен, ацетилен, циклогексан. Общая вибрация. Производственный шум. Работы на высоте	п. 1.2.45.1 – Прил. 1, п. 3.4.2 – Прил. 1, п. 3.5 – Прил. 1, п. 1 – Прил. 2	1 раз в год
Ремонтный участок	Мастер	Метан, этан, пропан, парафины, этилен, пропилен, ацетилен, циклогексан. Общая вибрация. Производственный шум. Инфразвук. Работы на высоте	п. 1.2.4 – Прил. 1, п. 3.4.2 – Прил. 1, п. 3.5 – Прил. 1, п. 3.7 – Прил. 1, п. 1 – Прил. 2	1 раз в год

Структурное подразделение	Должность	Вредные и (или) опасные производственные факторы и работы	Пункт Прил. к Приказу от 12.04.2011 г. № 302Н	Периодичность медосмотра
	Слесарь по эксплуатации и ремонту газового оборудования	Метан, этан, пропан, парафины, этилен, пропилен, ацетилен, циклогексан. Аэрозоли абразивные и абразивсодержащие (электрокорундов, карбида бора, альбора, карбида кремния), в т. ч. с примесью связующих. Локальная вибрация. Общая вибрация. Тепловое излучение. Производственный шум. Инфразвук. Физические перегрузки. Работы на высоте. Работы, непосредственно связанные с обслуживанием сосудов, находящихся под давлением. Работы, выполняемые непосредственно на механическом оборудовании, имеющем открытые движущиеся (вращающиеся) элементы конструкции (токарные, фрезерные и другие станки, штамповочные прессы и др.)	п. 1.2.4.5 – Прил. 1, п. 1.1.4.5 – Прил. 1, п. 3.4.1 – Прил. 1, п. 3.4.2 – Прил. 1, п. 3.5 – Прил. 1, п. 3.7 – Прил. 1, п. 3.10 – Прил. 1, п. 4.1 – Прил. 1, п. 1 – Прил. 2, п. 5 – Прил. 2, п. 10 – Прил. 2	1 раз в год
	Начальник участка	Общая вибрация. Производственный шум. Инфразвук. Работы на высоте	п. 3.4.2 – Прил. 1, п. 3.5 – Прил. 1, п. 3.7 – Прил. 1, п. 1 – Прил. 2	1 раз в год
Участок тепловых сетей	Мастер	Общая вибрация. Производственный шум. Инфразвук. Работы на высоте	п. 3.4.2 – Прил. 1, п. 3.5 – Прил. 1, п. 3.7 – Прил. 1, п. 1. – Прил. 2	1 раз в год

Структурное подразделение	Должность	Вредные и (или) опасные производственные факторы и работы	Пункт Прил. к Приказу от 12.04.2011 г. № 302Н	Периодичность медосмотра
	Слесарь по ремонту оборудования котельных и пылеприготовительных цехов	Аэрозоли абразивные и абразивсодержащие (электрокорундов, карбида бора, альбора, карбида кремния), в т. ч. с примесью связующих. Локальная вибрация. Общая вибрация. Производственный шум. Инфразвук. Тепловое излучение. Физические перегрузки. Работы на высоте. Работы, выполняемые непосредственно на механическом оборудовании, имеющем открытые движущиеся (вращающиеся) элементы конструкции (токарные, фрезерные и другие станки, штамповочные прессы и др.)	п. 1.1.4.5 – Прил. 1, п. 3.4.1 – Прил. 1, п. 3.4.2 – Прил. 1, п. 3.5 – Прил. 1, п. 3.7 – Прил. 1, п. 3.10 – Прил. 1, п. 4.1 – Прил. 1, п. 1 – Прил. 2, п. 10 – Прил. 2	1 раз в год
	Огнеупорщик	Глина, шамот; стекловолокно, стеклянная и минеральная вата. Общая вибрация. Производственный шум. Инфразвук. Повышенная температура воздуха в производственных помещениях и на открытой территории. Физические перегрузки. Работы на высоте. Работы, выполняемые непосредственно на механическом оборудовании, имеющем открытые движущиеся (вращающиеся) элементы конструкции (токарные, фрезерные и другие станки, штамповочные прессы и др.)	п. 1.1.4.3.2 – Прил. 1, п. 3.4.2 – Прил. 1, п. 3.5 – Прил. 1, п. 3.7 – Прил. 1, п. 3.9 – Прил. 1, п. 4.1 – Прил. 1, п. 1 – Прил. 2, п. 10 – Прил. 2	1 раз в год

Структурное подразделение	Должность	Вредные и (или) опасные производственные факторы и работы	Пункт Прил. к Приказу от 12.04.2011 г. № 302Н	Периодичность медосмотра
	Электрогазосварщик	Аллергены. Канцерогены. Химические вещества, оказывающие вредное воздействие на репродуктивную функцию. Сварочные аэрозоли, содержащие менее 20 % марганца, а также оксиды железа, алюминий, магний, титан, медь, цинк, молибден, ванадий, вольфрам и пр., в т. ч. в сочетании с газовыми компонентами (озон, оксиды азота, углерода). Хром (VI) триоксид, диХромдиоксид, хром трихлоридгексагидрат, хромовая кислота и ее соли, соединения хрома и сплавы. Углерода оксид. Азота неорганические соединения. Кремнийсодержащие аэрозоли: диоксид кремния кристаллический. Никель и его соединения. Озон. Ультрафиолетовое излучение. Локальная вибрация. Общая вибрация. Производственный шум. Инфразвук. Повышенная температура воздуха в производственных помещениях и на открытой территории. Физические перегрузки. Работы на высоте. Работы, непосредственно связанные с обслуживанием сосудов, находящихся под давлением. Работы, выполняемые непосредственно на механическом оборудовании, имеющем открытые движущиеся (вращающиеся) элементы конструкции	п. 1.1.1 – Прил. 1, п. 1.1.2 – Прил. 1, п. 1.1.3 – Прил. 1, п. 1.4.8.2 – Прил. 1, п. 1.2.5.1 – Прил. 1, п. 1.1.4.2 – Прил. 1, п. 1.2.3.7 – Прил. 1, п. 1.2.1 – Прил. 1, п. 1.2.2.4 – Прил. 1, п. 1.2.2.5 – Прил. 1, п. 3.3 – Прил. 1, п. 3.4.1 – Прил. 1, п. 3.4.2 – Прил. 1, п. 3.5 – Прил. 1, п. 3.7 – Прил. 1, п. 3.9 – Прил. 1, п. 4.1 – Прил. 1, п. 1 – Прил. 2, п. 5 – Прил. 2, п. 10 – Прил. 2	1 раз в год

Структурное подразделение	Должность	Вредные и (или) опасные производственные факторы и работы	Пункт Прил. к Приказу от 12.04.2011 г. № 302Н	Периодичность медосмотра
	Токарь	Аэрозоли металлов (железо, алюминий) и их сплавов, образовавшиеся в процессе сухой шлифовки, получения металлических порошков. Аэрозоли абразивные и абразивсодержащие (электрокорундов, карбида бора, эльбора, карбида кремния), в т. ч. с примесью связующих. Локальная вибрация. Физические перегрузки. Работы, выполняемые непосредственно на механическом оборудовании, имеющем открытые движущиеся (вращающиеся) элементы конструкции (токарные, фрезерные и другие станки, штамповочные прессы и др.)	п. 1.1.4.4 – Прил. 1, п. 1.1.4.5 – Прил. 1, п. 3.4.1 – Прил. 1, п. 4.1 – Прил. 1, п. 10 – Прил. 2	1 раз в год
	Газорезчик	Аллергены. Канцерогены. Химические вещества, оказывающие вредное воздействие на репродуктивную функцию. Сварочные аэрозоли, содержащие менее 20 % марганца, а также оксиды железа, алюминий, магний, титан, медь, цинк, молибден, ванадий, вольфрам и пр., в т. ч. в сочетании с газовыми компонентами (озон, оксиды азота, углерода). Азота неорганические соединения. Кремнийсодержащие аэрозоли: диоксид кремния кристаллический. Никель и его соединения. Озон. Углерод оксид.	п. 1.1.1 – Прил. 1, п. 1.1.2 – Прил. 1, п. 1.1.3 – Прил. 1, п. 1.1.4.8.2 – Прил. 1, п. 1.1.4.2 – Прил. 1, п. 1.2.1 – Прил. 1, п. 1.2.2.4 – Прил. 1, п. 1.2.2.5 – Прил. 1, п. 1.2.3.7 – Прил. 1, п. 1.2.45.1 – Прил. 1, п. 1.2.5.1 – Прил. 1, п. 3.4.1 – Прил. 1,	1 раз в год

Структурное подразделение	Должность	Вредные и (или) опасные производственные факторы и работы	Пункт Прил. к Приказу от 12.04.2011 г. № 302Н	Периодичность медосмотра
		Метан, этан, пропан, парафины, этилен, пропилен, ацетилен, циклогексан. Хром (VI) триоксид, диХромдиоксид, хром трихлоридгексагидрат, хромовая кислота и ее соли, соединения хрома и сплавы. Локальная вибрация. Общая вибрация. Производственный шум. Тепловое излучение. Физические перегрузки. Работы на высоте. Работы, непосредственно связанные с обслуживанием сосудов, находящихся под давлением. Работы, выполняемые непосредственно на механическом оборудовании, имеющем открытые движущиеся (вращающиеся) элементы конструкции	п. 3.4.2. – Прил. 1, п. 3.5 – Прил. 1, п. 3.10 – Прил. 1, п. 4.1 – Прил. 1, п. 1 – Прил. 2, п. 5 – Прил. 2, п. 10 – Прил. 2	
	Начальник участка	Пониженная температура воздуха в производственных помещениях и на открытой территории. Повышенная температура воздуха в производственных помещениях и на открытой территории. Физические перегрузки. Работы на высоте	п. 3.8 – Прил. 1, п. 3.9 – Прил. 1, п. 4.1 – Прил. 1, п. 1 – Прил. 2	1 раз в год
	Диспетчер	Электромагнитное поле широкополосного спектра частот от ПЭВМ (работа по считыванию, вводу информации, работа в режиме диалога в сумме не менее 50 % рабочего времени)	п. 3.2.2.4 – Прил. 1	1 раз в 2 года

Структурное подразделение	Должность	Вредные и (или) опасные производственные факторы и работы	Пункт Прил. к Приказу от 12.04.2011 г. № 302Н	Периодичность медосмотра
	Мастер	Пониженная температура воздуха в производственных помещениях и на открытой территории. Повышенная температура воздуха в производственных помещениях и на открытой территории. Физические перегрузки. Работы на высоте	п. 3.8 – Прил. 1, п. 3.9 – Прил. 1, п. 4.1 – Прил. 1, п. 1 – Прил. 2	1 раз в год
	Слесарь по ремонту оборудования тепловых сетей	Пониженная температура воздуха в производственных помещениях и на открытой территории. Повышенная температура воздуха в производственных помещениях и на открытой территории. Локальная вибрация. Физические перегрузки. Работы на высоте. Работы, выполняемые непосредственно на механическом оборудовании, имеющем открытые движущиеся (вращающиеся) элементы конструкции (сверлильные, заточные, трубогибочные, отрезные)	п. 3.8 – Прил. 1, п. 3.9 – Прил. 1, п. 3.4.1 – Прил. 1, п. 4.1 – Прил. 1, п. 1 – Прил. 2, п. 10 – Прил. 2	1 раз в год
	Слесарь по обслуживанию тепловых сетей	Пониженная температура воздуха в производственных помещениях и на открытой территории. Повышенная температура воздуха в производственных помещениях и на открытой территории. Локальная вибрация. Физические перегрузки. Работы на высоте. Работы, выполняемые непосредственно на механическом оборудовании, имеющем открытые движущиеся (вращающиеся) элементы конструкции (сверлильные, заточные, трубогибочные, отрезные)	п. 3.8 – Прил. 1, п. 3.9 – Прил. 1, п. 3.4.1 – Прил. 1, п. 4.1 – Прил. 1, п. 1 – Прил. 2, п. 10 – Прил. 2	1 раз в год

Структурное подразделение	Должность	Вредные и (или) опасные производственные факторы и работы	Пункт Прил. к Приказу от 12.04.2011 г. № 302Н	Периодичность медосмотра
	Изолировщик на термоизоляции	Глина, шамот; стекловолокно, стеклянная и минеральная вата. Пониженная температура воздуха в производственных помещениях и на открытой территории. Повышенная температура воздуха в производственных помещениях и на открытой территории. Локальная вибрация. Работы на высоте. Работы, выполняемые непосредственно на механическом оборудовании, имеющем открытые движущиеся (вращающиеся) элементы конструкции (сверлильные, заточные, трубогибочные, отрезные)	п. 1.1.4.3.2 – Прил. 1, п. 3.8 – Прил. 1, п. 3.9 – Прил. 1, п. 3.4.1 – Прил. 1, п. 1 – Прил. 2, п. 10 – Прил. 2	1 раз в год
	Электрогазосварщик	Аллергены. Канцерогены. Химические вещества, оказывающие вредное воздействие на репродуктивную функцию. Сварочные аэрозоли, содержащие менее 20 % марганца, а также оксиды железа, алюминий, магний, титан, медь, цинк, молибден, ванадий, вольфрам и пр., в т. ч. в сочетании с газовыми компонентами (озон, оксиды азота, углерода). Хром (VI) триоксид, диХромдиоксид, хром трихлоридгексагидрат, хромовая кислота и ее соли, соединения хрома и сплавы. Азота неорганические соединения. Кремнийсодержащие аэрозоли: диоксид кремния кристаллический. Никель и его соединения. Озон. Углерод оксид	п. 1.1.1 – Прил. 1, п. 1.1.2 – Прил. 1, п. 1.1.3 – Прил. 1, п. 1.1.4.8.2 – Прил. 1, п. 1.2.5.1 – Прил. 1, п. 1.1.4.2 – Прил. 1, п. 1.2.1 – Прил. 1, п. 1.2.24 – Прил. 1, п. 1.2.25 – Прил. 1, п. 1.2.37 – Прил. 1, п. 1.2.45.1 – Прил. 1, п. 3.3 – Прил. 1, п. 3.4.1 – Прил. 1, п. 3.8 – Прил. 1,	1 раз в год

Структурное подразделение	Должность	Вредные и (или) опасные производственные факторы и работы	Пункт Прил. к Приказу от 12.04.2011 г. № 302н	Периодичность медосмотра
		Метан, этан, пропан, парафины, этилен, пропилен, ацетилен, циклогексан. Ультрафиолетовое излучение. Локальная вибрация. Пониженная температура воздуха в производственных помещениях и на открытой территории. Повышенная температура воздуха в производственных помещениях и на открытой территории. Физические перегрузки. Работы на высоте. Работы, непосредственно связанные с обслуживанием сосудов, находящихся под давлением. Работы, выполняемые непосредственно на механическом оборудовании, имеющем открытые движущиеся (вращающиеся) элементы конструкции	п. 3.9 – Прил. 1, п. 4.1 – Прил. 1, п. 1 – Прил. 2, п. 5 – Прил. 2, п. 10 – Прил. 2	
	Газорезчик	Аллергены. Канцерогены. Химические вещества, оказывающие вредное воздействие на репродуктивную функцию. Сварочные аэрозоли, содержащие менее 20 % марганца, а также оксиды железа, алюминий, магний, титан, медь, цинк, молибден, ванадий, вольфрам и пр., в т. ч. в сочетании с газовыми компонентами (озон, оксиды азота, углерода). Азота неорганические соединения. Кремнийсодержащие аэрозоли: диоксид кремния кристаллический	п. 1.1.1 – Прил. 1, п. 1.1.2 – Прил. 1, п. 1.1.3 – Прил. 1, п. 1.1.4.8.2 – Прил. 1, п. 1.1.4.2 – Прил. 1, п. 1.2.1 – Прил. 1, п. 1.2.24 – Прил. 1, п. 1.2.25 – Прил. 1, п. 1.2.37 – Прил. 1, п. 1.2.45.1 – Прил. 1,	1 раз в год

Структурное подразделение	Должность	Вредные и (или) опасные производственные факторы и работы	Пункт Прил. к Приказу от 12.04.2011 г. № 302н	Периодичность медосмотра
		Никель и его соединения. Озон. Углерод оксид. Метан, этан, пропан, парафины, этилен, пропилен, ацетилен, циклогексан. Хром (VI) триоксид, ди-Хромдиоксид, хром трихлоридгексагидрат, хромовая кислота и ее соли, соединения хрома и сплавы. Локальная вибрация. Пониженная температура воздуха в производственных помещениях и на открытой территории. Повышенная температура воздуха в производственных помещениях и на открытой территории. Физические перегрузки. Работы на высоте. Работы, непосредственно связанные с обслуживанием сосудов, находящихся под давлением. Работы, выполняемые непосредственно на механическом оборудовании, имеющем открытые движущиеся (вращающиеся) элементы конструкции	п. 1.2.51 – Прил. 1, п. 3.4.1 – Прил. 1, п. 3.8 – Прил. 1, п. 3.9 – Прил. 1, п. 4.1 – Прил. 1, п. 1 – Прил. 2, п. 5 – Прил. 2, п. 10 – Прил. 2	
	Машинист насосных установок	Общая вибрация. Производственный шум. Инфразвук. Работы, выполняемые непосредственно на механическом оборудовании, имеющем открытые движущиеся (вращающиеся) элементы конструкции	п. 3.4.2 – Прил. 1, п. 3.5 – Прил. 1, п. 3.7 – Прил. 1, п. 10 – Прил. 2	1 раз в год
	Машинист двигателей внутреннего сгорания	Смеси углеводородов (бензин)	п. 1.3.5 – Прил. 1	1 раз в год

Предварительные и периодические медицинские осмотры работников осуществляются по договору с медицинским учреждением, имеющим лицензию.

Перечень должностей работников, подлежащих медицинским осмотрам, корректируется при изменениях в штатном расписании, технологических процессах и условиях труда.

Иммунопрофилактика гриппа: ежегодная вакцинация производится в предэпидемический период с согласия работника (при наличии финансовой возможности).

Иммунизация против клещевого вирусного энцефалита производится в соответствии с графиком.

Иммунизация против иных инфекционных заболеваний в рамках национального календаря профилактических прививок производится с согласия работников.

7. Характеристика производственных процессов как источника образования отходов

Выработка, транспортировка и распределение тепловой энергии осуществляются на предприятии посредством выполнения основных технологических процессов на следующих объектах:

1. Теплоисточники.
2. Объекты тепловых сетей (тепловые сети).
3. Административно-хозяйственные объекты (административно-хозяйственные и бытовые помещения предприятия, прилегающие к ним территории).
4. Вспомогательные объекты (автомобильные боксы).

На теплоисточниках производится выработка пара и горячей воды. Основное оборудование – котлоагрегаты.

Посредством тепловых сетей происходит транспортировка тепловой энергии к потребителю. Основное оборудование – тепловые сети, тепловые пункты.

Техническими службами выполняются работы по обслуживанию и ремонту основного и вспомогательного теплоэнергетического оборудования, обеспечению его безаварийной работы.

Административные службы предприятия обеспечивают производственные процессы.

8. Мероприятия, обеспечивающие безопасность человека и окружающей среды, продукции и технологии ее производства. Разработка критериев безопасности и (или) методов ее контроля, в том числе при хранении, транспортировке, реализации и утилизации продукции, а также в процессе выполнения работ

К данным мероприятиям относятся:

- проведение лабораторных исследований и испытаний согласно утвержденному графику;
- предоставление гарантий и компенсаций работникам, занятым во вредных условиях труда, в соответствии с проведенной специальной оценкой условий труда;
- ежедневный осмотр производственных, офисных и служебных помещений;
- контроль сроков прохождения работниками периодических медицинских осмотров и иммунизации;
- проверка качества поступающих материалов (входной контроль);
- проверка качества и своевременности уборки помещений, соблюдение режима дезинфекции;
- использование средств индивидуальной и коллективной защиты, обеспечение соблюдения правил личной гигиены;
- контроль сроков прохождения работниками обучения (аттестации) согласно требованиям нормативно-правовых актов;
- разработка и контроль наличия на рабочих местах инструкций по охране труда и видам работ;
- своевременное проведение инструктажей на рабочем месте, обучение персонала требованиям охраны труда и производственной санитарии;
- обеспечение исправности и безопасной эксплуатации применяемого оборудования и инструментов согласно требованиям правил;
- обеспечение параметров микроклимата и чистоты воздуха в помещениях применением установок и систем вентиляции и кондиционирования воздуха.

ООО «_____», согласно проекту нормативов ПДВ, при осуществлении производственной деятельности, являющейся источником воздействия на окружающую среду обитания и здоровье человека, относится к 3-й категории негативного воздействия на окружающую среду.

ООО «_____», согласно свидетельствам о постановке на государственный учет объектов, оказывающих негативное воздействие на окружающую среду, № _____ от _____ г., № _____ от _____ г., № _____ от _____ г., относится к _ категории негативного воздействия на окружающую среду.

**Перечень отходов, образующихся
в результате деятельности ООО «_____»**

Таблица № 3

Наименование отхода	Опасные свойства отхода	Объекты предприятия
Лампы ртутные, ртутьсодержащие трубки, отработанные и брак	Токсичность	Объекты. Вспомогательные объекты. Административно-хозяйственные объекты
Аккумуляторы свинцовые отработанные неповрежденные, с электролитом	Пожароопасность	Объекты. Транспортный участок
Отходы минеральных масел моторных	Пожароопасность	Объекты. Транспортный участок
Обтирочный материал, загрязненный нефтью или нефтепродуктами (содержание нефти или нефтепродуктов менее 15 %)	Пожароопасность	Объекты. Административно-хозяйственные объекты
Фильтры воздушные автотранспортных средств отработанные	Пожароопасность	Объекты. Транспортный участок
Покрышки пневматических шин с металлическим кордом отработанные	Отсутствуют	Объекты. Транспортный участок
Покрышки пневматических шин с тканевым кордом отработанные	Отсутствуют	Объекты. Транспортный участок
Мусор от бытовых помещений организаций несортированный (исключая крупногабаритный)	Не определены	Объекты. Вспомогательные объекты. Административно-хозяйственные объекты

Наименование отхода	Опасные свойства отхода	Объекты предприятия
Смёт с территории предприятия малоопасный	Не определены	Объекты. Вспомогательные объекты. Административно-хозяйственные объекты
Фильтры очистки масла автотранспортных средств отработанные	Пожароопасность	Объекты. Транспортный участок
Песок, загрязненный нефтью или нефтепродуктами (содержание нефти или нефтепродуктов менее 15 %)	Пожароопасность	Объекты. Транспортный участок
Лом и отходы прочих изделий из асбоцемента, незагрязненные	Не определены	Объекты. Вспомогательные объекты. Административно-хозяйственные объекты
Отходы растворителей на основе этиленгликоля	Пожароопасность	Объекты
Отходы стекловолокна	Не определены	Объекты
Лом шамотного кирпича незагрязненного	Не определены	Объекты
Лом и отходы, содержащие незагрязненные черные металлы в виде изделий, кусков, несортированные	Отсутствуют	Объекты
Отходы минеральных масел трансмиссионных	Пожароопасность	Объекты. Транспортный участок
Стружка черных металлов несортированная, незагрязненная	Отсутствуют	Объекты
Остатки, огарки стальных сварочных электродов	Отсутствуют	Объекты

**9. Перечень возможных аварийных ситуаций
при обращении с отходами и меры безопасности**

Таблица № 4

Вид отхода	Возможные аварийные ситуации	Меры безопасности
Ртутные лампы, люминесцентные ртутьсодержащие трубки отработанные и брак	Бой ламп и россыпь шариков ртути	Сохранение целостности ламп. Хранение в заводской упаковке на стеллажах в закрытом помещении без доступа посторонних лиц
Аккумуляторы свинцовые отработанные неповрежденные, с электролитом	Розлив	Сохранение целостности аккумулятора. Хранение в заводской упаковке на стеллажах без доступа посторонних лиц
Отходы растворителей на основе этиленгликоля	Возгорание, розлив	Хранение в закрытой таре, в металлическом контейнере. Соблюдение противопожарных требований
Отходы минеральных масел трансмиссионных	Возгорание, розлив	Хранение в закрытой таре, в металлическом контейнере. Соблюдение противопожарных требований
Отходы минеральных масел моторных	Возгорание, розлив	Хранение в закрытой таре, в металлическом контейнере. Соблюдение противопожарных требований.
Обтирочный материал, загрязненный нефтью или нефтепродуктами (содержание нефти 15 % и более)	Возгорание	Хранение в закрытой таре, в металлическом контейнере. Соблюдение противопожарных требований
Песок, загрязненный нефтью или нефтепродуктами (содержание нефти или нефтепродуктов менее 15 %)	Возгорание	Хранение в закрытой таре, в металлическом контейнере. Соблюдение противопожарных требований
Фильтры воздушные автотранспортных средств отработанные	Возгорание	Хранение в закрытой таре, в металлическом контейнере. Соблюдение противопожарных требований

Вид отхода	Возможные аварийные ситуации	Меры безопасности
Фильтры очистки масла автотранспортных средств отработанные	Возгорание	Хранение в закрытой таре, в металлическом контейнере. Соблюдение противопожарных требований
Мусор от бытовых помещений организаций несортированный (исключая крупногабаритный)	Возгорание	Хранение в закрытой таре, в металлическом контейнере. Соблюдение противопожарных требований
Смет с территории предприятия малоопасный	Возгорание	Хранение в контейнерах, установленных в местах, где исключен контакт с открытым огнем

**10. Перечень форм учета и отчетности,
установленной действующим законодательством по вопросам,
связанным с осуществлением производственного контроля**

Таблица № 5

Форма отчетности	Периодичность предоставления
2-ТП «Отходы»	Ежегодно
2-ТП «Воздух»	Ежегодно
4-ОС «Сведения о текущих затратах на охрану окружающей среды и экологических платежах»	Ежегодно
Перечень контингентов работников, подлежащих предварительным и периодическим медицинским осмотрам	При внесении изменений
Заключительные акты по результатам проведения периодических медицинских осмотров	По факту проведения периодического медицинского осмотра
7-Т «Травматизм»	Ежегодно
1-Т «Условия труда»	Ежегодно

11. Контроль за дезинфекцией, дезинсекцией и дератизацией

Систематический контроль за санитарным состоянием помещений, оборудования осуществляется в ежедневном режиме ответственными должностными лицами.

Контроль санитарного состояния помещений должен включать выявление фактов наличия членистоногих, имеющих эпидемиологическое и санитарно-гигиеническое значение, и грызунов в соответствии с СанПиН 3.5.2.3472–17 «Санитарно-эпидемиологические требования к организации и проведению дезинсекционных мероприятий в борьбе с членистоногими, имеющими эпидемиологическое и санитарно-гигиеническое значение» и СП 3.5.3.3223-14 «Санитарно-эпидемиологические требования к организации и проведению дератизационных мероприятий».

Дезинсекция и дератизация проводятся при необходимости по разовым договорам со специализированными организациями.

12. Обеспечение питьевой водой

Питьевое водоснабжение обеспечивается бутилированной водой по договору поставки с организацией-производителем.

Источник хозяйственно-питьевого водоснабжения – централизованный.

13. Производственный контроль соблюдения радиационной безопасности предприятия

В связи с отсутствием на предприятии источников ионизирующего излучения периодический лабораторный контроль показателей радиационной безопасности не проводится.

14. Возможность аварийных ситуаций, связанных с остановкой производства, нарушениями технологических процессов, иных создающих угрозу санитарно-эпидемиологическому благополучию населения ситуаций, при возникновении которых осуществляется информирование населения, органов местного самоуправления, Управления Роспотребнадзора по Омской области, отсутствует.

Ведущий инженер по охране труда _____

Ведущий инженер-эколог _____

СОГЛАСОВАНО:

Начальник отдела ОТ и ПБ _____

ФЕДЕРАЛЬНАЯ ФОРМА СТАТИСТИЧЕСКОЙ ОТЧЕТНОСТИ № 1-Т (УСЛОВИЯ ТРУДА)

ФЕДЕРАЛЬНОЕ СТАТИСТИЧЕСКОЕ НАБЛЮДЕНИЕ

Нарушение порядка предоставления первичных статистических данных или несвоевременное предоставление этих данных либо предоставление недостоверных первичных статистических данных влечет ответственность, установленную статьей 13.19 Кодекса Российской Федерации об административных правонарушениях от 30.12.2001 № 195-ФЗ, а также статьей 3 Закона Российской Федерации от 13.05.1992 № 2761-1 «Об ответственности за нарушение порядка представления государственной статистической отчетности»

ВОЗМОЖНО ПРЕДОСТАВЛЕНИЕ В ЭЛЕКТРОННОМ ВИДЕ

**СВЕДЕНИЯ О СОСТОЯНИИ УСЛОВИЙ ТРУДА И КОМПЕНСАЦИЯХ НА РАБОТАХ
С ВРЕДНЫМИ И (ИЛИ) ОПАСНЫМИ УСЛОВИЯМИ ТРУДА
за 20__ г.**

Предоставляют:	Сроки предоставления
юридические лица (кроме субъектов малого предпринимательства), основной вид деятельности которых относится к сельскому, лесному хозяйству, охоте, рыболовству и рыбоводству; добыче полезных ископаемых; обрабатывающим производствам; обеспечению электрической энергией, газом и паром; кондиционированию воздуха; водоснабжению; водоотведению, организации сбора и утилизации отходов, деятельности по ликвидации загрязнений; строительству; транспортировке и хранению; деятельности в области информации и связи: - территориальному органу Росстата в субъекте Российской Федерации по установленному им адресу	21 января

Форма № 1-Т (условия труда)
Приказ Росстата:
Об утверждении формы
от 15.07.2019 № 404
О внесении изменений (при наличии)
от _____ № _____
от _____ № _____
Годовая

Наименование отчитывающейся организации _____			
Почтовый адрес _____			
	Код		
Код формы по ОКУД	отчитывающейся организации по ОКПО (для территориально обособленного подразделения и головного подразделения юридического лица - идентификационный номер)		
1	2	3	4
0606004			

Раздел 1. Состояние условий труда

Наименование показателей	№ строки	Весь персонал на конец отчетного года, чел.	из них	
			женщины	лица моложе 18 лет
1	2	3	4	5
Списочная численность работников (без находящихся в отпуске по беременности и родам и по уходу за ребенком)	01			
Из данных строки 01: занятые на работах с вредными и (или) опасными условиями труда	02			
Из данных строки 02: занятые под воздействием вредных факторов производственной среды:				
химического фактора	03			
биологического фактора	04			
аэрозолей преимущественно фиброгенного действия	05			
шума, ультразвука воздушного, инфразвука	06			
вибрации (общей и локальной)	07			
неионизирующего излучения	08			
ионизирующего излучения	09			
микроклимата	10			
световой среды	11			
занятые под воздействием факторов трудового процесса:				
тяжести	12			
напряженности	13			

Раздел 2. Гарантии и компенсации, предоставляемые работникам, занятым на работах с вредными и (или) опасными условиями труда

Наименование показателей	№ строки	Весь персонал на конец отчетного года, чел.	в том числе женщины	Фактические расходы на гарантии, компенсации и средства индивидуальной защиты в отчетном году, тыс. руб.
1	2	3	4	5
Списочная численность работников, занятых на работах с вредными и (или) опасными условиями труда, имеющих право на:				
ежегодный дополнительный оплачиваемый отпуск	20			
сокращенную продолжительность рабочего времени	21			X
лечебно-профилактическое питание	22			
молоко или другие равноценные пищевые продукты	23			
оплату труда в повышенном размере	24			
проведение медицинских осмотров	25			
досрочное назначение страховой пенсии по старости:				
по списку № 1	26			X
по списку № 2	27			X
прочие пенсии за особые условия труда, пенсии за выслугу лет, установленные законодательством	28			X
Списочная численность работников, которым установлен хотя бы один вид гарантий и компенсаций, перечисленных в стр. с 20 по 28	29			X
Списочная численность работников, получающих бесплатно спецодежду, спецобувь и другие средства индивидуальной защиты - всего	30		X	
Из данных строки 30				
Списочная численность работников, получающих бесплатно спецодежду, спецобувь и другие средства индивидуальной защиты, занятых на работах с вредными и (или) опасными условиями труда	31		X	

Должностное лицо, ответственное за предоставление первичных статистических данных (лицо, уполномоченное предоставлять первичные статистические данные от имени юридического лица)

_____ (должность) _____ (Ф.И.О.) _____ (подпись)

_____ (номер контактного телефона) E-mail: _____ « ____ » _____ 20 ____ год
 (дата составления документа)

ФЕДЕРАЛЬНАЯ ФОРМА СТАТИСТИЧЕСКОЙ ОТЧЕТНОСТИ №7-ТРАВМАТИЗМ

ФЕДЕРАЛЬНОЕ СТАТИСТИЧЕСКОЕ НАБЛЮДЕНИЕ

Нарушение порядка представления статистической информации, а равно представление недостоверной статистической информации влечет ответственность, установленную статьей 13.19 Кодекса Российской Федерации об административных правонарушениях от 30.12.2001 № 195-ФЗ, а также статьей 3 Закона Российской Федерации от 13.05.92 № 2761-1 "Об ответственности за нарушение порядка представления государственной статистической отчетности"

ВОЗМОЖНО ПРЕДОСТАВЛЕНИЕ В ЭЛЕКТРОННОМ ВИДЕ

СВЕДЕНИЯ О ТРАВМАТИЗМЕ НА ПРОИЗВОДСТВЕ И ПРОФЕССИОНАЛЬНЫХ ЗАБОЛЕВАНИЯХ
за 20__ г.

Предоставляют:	Сроки предоставления
юридические лица (кроме микропредприятий), осуществляющие все виды экономической деятельности, кроме: финансовой и страховой деятельности, государственного управления и обеспечения военной безопасности, социального обеспечения, образования, деятельности домашних хозяйств как работодателей, недифференцированной деятельности частных домашних хозяйств по производству товаров, деятельности экстерриториальных организаций: - территориальному органу Росстата в субъекте Российской Федерации по установленному им адресу	25 января

Форма № 7-травматизм

Приказ Росстата:
Об утверждении формы
от 21.06.2017 № 417
О внесении изменений (при наличии)
от _____ № _____
от _____ № _____

Годовая

Наименование отчитывающейся организации _____			
Почтовый адрес _____			
Код формы по ОКУД	Код		
	отчитывающейся организации по ОКПО (для территориально обособленного подразделения - идентификационный номер)		
1	2	3	4
0609304			

Коды по ОКЕИ: человек - 792; человеко-день - 540; тысяча рублей - 384, с одним десятичным знаком

Наименование показателя	№ строки	Единица измерения	За отчетный год
1	2	3	4
Численность пострадавших при несчастных случаях на производстве с утратой трудоспособности на 1 рабочий день и более и со смертельным исходом	01	чел.	
из них:			
женщин	02	чел.	
лиц до 18 лет	03	чел.	
иностранцев граждан	04	чел.	
Из стр. 01 численность пострадавших со смертельным исходом	05	чел.	
из них:			
женщин	06	чел.	
лиц до 18 лет	07	чел.	
иностранцев граждан	08	чел.	
Число человеко-дней нетрудоспособности у пострадавших с утратой трудоспособности на 1 рабочий день и более, временная нетрудоспособность которых закончилась в отчетном году	09	чел. дн.	
Численность пострадавших, частично утративших трудоспособность и переведенных с основной работы на другую на 1 рабочий день и более в соответствии с медицинским заключением	10	чел.	
из них женщин	11	чел.	
Численность лиц с впервые установленным профессиональным заболеванием	12	чел.	
Израсходовано на мероприятия по охране труда - всего	13	тыс. руб.	

Справочно:

Средняя численность работников (работники списочного состава и внешние совместители) за отчетный год (14) _____ человек, из них женщин (15) _____ человек.

Наличие на предприятии здравпункта (врачебного кабинета, медико-санитарной части и т.п.) (16) (нужное обвести) Да Нет

Должностное лицо, ответственное за предоставление статистической информации (лицо, уполномоченное предоставлять статистическую информацию от имени юридического лица)

_____ (должность) _____ (Ф.И.О.) _____ (подпись)
 _____ (номер контактного телефона) E-mail: _____ « ____ » _____ 20__ год
 (дата составления документа)

РЕГИОНАЛЬНАЯ ФОРМА СТАТИСТИЧЕСКОЙ ОТЧЕТНОСТИ ОТ-1

Форма ОТ-1

ИНФОРМАЦИЯ

(ежегодная) о состоянии условий и охраны труда
в ООО «_____»,
осуществляющем деятельность на территории Омской области, за ____ год

1. Общие сведения о работодателе, осуществляющем деятельность на территории Омской области (далее – работодатель):

- 1) полное наименование работодателя: «_____»;
- 2) индекс, адрес юридический: _____;
индекс, адрес фактический: _____;
- 3) телефон: _____, факс: _____, адрес электронной почты: _____;
- 4) код вида экономической деятельности _____;

(в соответствии с Общероссийским классификатором
видов экономической деятельности)

- 5) идентификационный номер налогоплательщика (ИНН) _____;
- 6) среднесписочная численность работников ____ чел., в том числе:
– женщин ____ чел.;
- несовершеннолетних ____ чел.;
- инвалидов ____ чел.

2. Организация системы управления охраной труда (далее – ОТ):

1) наличие положения о системе управления ОТ: да/нет (нужное подчеркнуть);

2) сведения о службе ОТ:

Ф. И. О.	Вид организации работы: служба ОТ, штатный специалист по ОТ, организация (или специалист), оказывающая услуги в области ОТ, привлекаемые по гражданско- правовому договору (указать нужное)	Должность	Стаж работы в данной должности	Контактный телефон

- 3) наличие комитета (комиссии) по ОТ: да/нет (нужное подчеркнуть);
- 4) численность уполномоченных (доверенных) лиц по ОТ ___ чел.;
- 5) наличие кабинета ОТ: да/нет (нужное подчеркнуть) и уголка ОТ¹: да/нет (нужное подчеркнуть).

3. Проведение специальной оценки условий труда (далее – спецоценка) и ее результаты²:

- 1) общее количество рабочих мест ___ ед.;
- 2) количество рабочих мест, подлежащих оценке условий труда в соответствии с законодательством, ___ ед.;
- 3) результаты специальной оценки условий труда:

Анализируемые данные	Всего охвачено спецоценкой	из них с классом/подклассом условий труда:					
		1 и 2	3.1	3.2	3.3	3.4	4
Количество рабочих мест, ед.							
Численность работников, чел.							
Из них женщин, чел.							

4. Гарантии и компенсации работникам за работу с вредными и (или) опасными условиями труда:

- 1) численность работников, которым установлен повышенный размер оплаты труда (не менее 4 процентов тарифной ставки (оклада)), – ___ чел.;
- 2) численность работников, которым установлена сокращенная продолжительность рабочего времени (не более 36 часов в неделю), – ___ чел.;
- 3) численность работников, которым предоставляется ежегодный дополнительный оплачиваемый отпуск (не менее 7 календарных дней), – ___ чел.;
- 4) затраты на предоставление работникам гарантий и компенсаций за работу с вредными и(или) опасными условиями труда ___ тыс. руб.

5. Количество рабочих мест, в отношении которых оформлена декларация соответствия условий труда государственным нормативным требованиям ОТ, ___ ед.

6. Производственный травматизм и профессиональные заболевания:

1) производственный травматизм:

Количество несчастных случаев на производстве, ед.				Число пострадавших, чел.						Число дней нетрудоспособности в результате несчастных случаев на производстве
всего	групповых	тяжелых	со смертельным исходом	всего	женщин	тяжело		погибших		
						всего	женщин	всего	женщин	

2) численность работников, у которых впервые выявлены профессиональные заболевания: всего ___ чел., в том числе женщин ___ чел.

7. Реализация и финансирование мероприятий по улучшению условий и ОТ, в том числе в рамках предупредительных мер по сокращению производственного травматизма и профессиональных заболеваний:

1) наличие плана мероприятий по улучшению условий и ОТ: да/нет (нужное подчеркнуть);

2) наличие соглашения об ОТ: да/нет (нужное подчеркнуть);

3) реализация мероприятий по улучшению условий и ОТ, в том числе:

– по внедрению современной (высокотехнологичной) техники (оборудования) в отношении ___ рабочих мест (ед.);

– совершенствованию технологии производства (оказания услуг) в отношении ___ рабочих мест (ед.);

– организации труда: да/нет (нужное подчеркнуть);

– управлению производством: да/нет (нужное подчеркнуть);

– профилактике и улучшению здоровья работников в отношении ___ работников (чел.), в том числе по реализации мероприятий, направленных на развитие физической культуры и спорта:

Наименование мероприятия	Реализация мероприятия (да/нет)
Компенсация работникам оплаты занятий в клубах и секциях	
Организация и проведение физкультурных и спортивных мероприятий, в том числе мероприятий по внедрению Всероссийского физкультурно-спортивного комплекса «Готов к труду и обороне» (ГТО), включая оплату труда методистов и тренеров, привлекаемых к выполнению указанных мероприятий	
Организация и проведение физкультурно-оздоровительных мероприятий (производственной гимнастики, лечебной физической культуры (далее – ЛФК) с работниками, которым по рекомендации лечащего врача и на основании результатов медицинских осмотров показаны занятия ЛФК), включая оплату труда методистов, тренеров, врачей-специалистов, привлекаемых к выполнению указанных мероприятий	
Приобретение, содержание и обновление спортивного инвентаря	
Устройство новых и(или) реконструкция имеющихся помещений и площадок для занятий спортом	
Создание и развитие физкультурно-спортивных клубов в целях привлечения работников к занятиям физической культурой и спортом	

Примечание. В таблице приведены авторские примеры мероприятий.

4) затраты на улучшение условий и ОТ, всего ___ тыс. руб., в том числе за счет средств Фонда социального страхования Российской Федерации (направленных на предупредительные меры по сокращению производственного травматизма и профессиональных заболеваний работников и санаторно-курортное лечение работников, занятых на работах с вредными и(или) опасными производственными факторами, в размере до 20 % сумм страховых взносов) ___ тыс. руб.;

5) количество проведенных мероприятий по вопросам ОТ: всего __ ед., в том числе заседаний межведомственных комиссий по ОТ _____ ед³.

8. Обучение по ОТ:

1) общие сведения об обучении:

Численность работников, прошедших обучение по ОТ		Численность работников, прошедших обучение по ОТ в организациях, осуществляющих функции по проведению обучения работодателей и работников вопросам ОТ	
всего, чел.	в текущем году, чел.	всего, чел.	в текущем году, чел.

2) сведения об обучении по ОТ и проверке знаний требований ОТ лиц, ответственных за организацию работы по ОТ:

Должность	Год обучения

9. Проведение обязательных предварительных (при поступлении на работу) и периодических (в течение трудовой деятельности) медицинских осмотров (далее – медосмотры):

1) численность работников, подлежащих обязательным предварительным (при поступлении на работу) и периодическим (в течение трудовой деятельности) медосмотрам в течение года, – ___ и ___ чел. соответственно;

2) численность работников, прошедших обязательные предварительные (при поступлении на работу) медосмотры, – ___ чел. за год;

3) численность работников, прошедших периодические (в течение трудовой деятельности) медосмотры, – ___ чел. за год.

10. Обеспеченность работников средствами индивидуальной и коллективной защиты (далее – СИЗ), а также санитарно-бытовыми помещениями и устройствами, лечебно-профилактическими средствами, лечебно-профиллак-

тическим питанием, молоком или другими равноценными пищевыми продуктами:

- 1) численность работников, подлежащих обеспечению СИЗ, – ___ чел.;
- 2) численность работников, обеспеченных СИЗ в полном объеме, – ___ чел.;
- 3) численность работников, обеспеченных средствами коллективной защиты, – ___ чел.;
- 4) численность работников, обеспеченных санитарно-бытовыми помещениями и устройствами, – ___ чел.;
- 5) численность работников, обеспеченных лечебно-профилактическими средствами, – ___ чел.;
- б) численность работников, обеспеченных лечебно-профилактическим питанием, молоком или другими равноценными пищевыми продуктами, – ___ чел.

11. Реализация положений коллективных договоров, соглашений, содержащихся в разделах по ОТ:

- 1) наличие коллективного договора: да/нет (нужное подчеркнуть);
- 2) наличие представительного органа работников (первичной профсоюзной организации или др.): да/нет (нужное подчеркнуть).

Генеральный директор _____

(наименование должности руководителя) (подпись)

(инициалы, фамилия)

15 января 2019 года

М.П.

¹ Сведения указываются о кабинете ОТ и уголке ОТ, организованных в соответствии с Рекомендациями по организации работы кабинета охраны труда и уголка охраны труда, утвержденными Постановлением Министерства труда и социального развития Российской Федерации от 17 января 2001 года № 7.

² Сведения указываются за последние пять лет.

³ Сведения указываются работодателем из числа органов исполнительной власти Омской области.

РЕГИОНАЛЬНАЯ ФОРМА СТАТИСТИЧЕСКОЙ ОТЧЕТНОСТИ ОТ-2

Форма ОТ-2

ИНФОРМАЦИЯ

(ежеквартальная) о состоянии условий и охраны труда
в ООО «_____», осуществляющем деятельность
на территории _____ административного округа г. Омска,
за период с _____ по _____ 20__ г.

1. Общие сведения о работодателе, осуществляющем деятельность на территории Омской области (далее – работодатель):

- 1) полное наименование работодателя: _____;
- 2) индекс, адрес юридический: _____, г. _____, ул. _____, дом ____;
индекс, адрес фактический: _____, г. _____, ул. _____, дом ____;
- 3) телефон: _____, факс: _____, адрес электронной почты: _____@mail.ru;
- 4) код вида экономической деятельности _____;
- 5) идентификационный номер налогоплательщика (ИНН) _____;
- 6) численность работников на конец отчетного периода: ____ чел.

2. Проведение специальной оценки условий труда и ее результаты:

- 1) общее количество рабочих мест на конец отчетного периода ____ ед.;
- 2) результаты специальной оценки условий труда:

Анализируемые данные	Всего охвачено специальной оценкой условий труда за отчетный период	из них с классом /подклассом условий труда					
		1 и 2	3.1	3.2	3.3	3.4	4
Количество рабочих мест, ед.							
Численность работников, чел.							
Из них женщин, чел.							

3. Производственный травматизм и профессиональные заболевания:

1) производственный травматизм за отчетный период:

Количество несчастных случаев на производстве, ед.				Число пострадавших, чел.				Число дней нетрудоспособности в результате несчастных случаев на производстве		
всего	групповых	тяжелых	со смертельным исходом	всего	женщин	тяжело			погибших	
						всего	женщин		всего	женщин

2) численность работников, у которых впервые выявлены профессиональные заболевания: всего ___ чел., в том числе женщин ___ чел.

4. Затраты на улучшение условий и охрану труда (далее – ОТ), всего ___ тыс. руб., в том числе за счет средств Фонда социального страхования Российской Федерации (направленных на предупредительные меры по сокращению производственного травматизма и профессиональных заболеваний работников и санаторно-курортного лечения работников, занятых на работах с вредными и(или) опасными производственными факторами, в размере до 20 % сумм страховых взносов) ___ тыс. руб.

5. Обучение по ОТ:

Численность работников, прошедших обучение по ОТ		Численность работников, прошедших обучение по ОТ в организациях, осуществляющих функции по проведению обучения работодателей и работников вопросам ОТ	
всего, чел.	за отчетный период, чел.	всего, чел.	за отчетный период, чел.

6. Проведение обязательных предварительных (при поступлении на работу) и периодических (в течение трудовой деятельности) медицинских осмотров (далее – медосмотры) за отчетный период:

1) численность работников, прошедших обязательные предварительные (при поступлении на работу) медосмотры, – ___ чел.;

2) численность работников, прошедших обязательные периодические (в течение трудовой деятельности) медосмотры, – ___ чел.

Генеральный директор _____

(наименование должности руководителя) (подпись)

_____ (инициалы, фамилия)

М. П.

_____ (дата)

**ПРИМЕР ФОРМЫ ЧЕК-ЛИСТА ПО ПРОВЕРКЕ СОСТОЯНИЯ УСЛОВИЙ ТРУДА
В ОРГАНИЗАЦИИ**

ЧЕК-ЛИСТ

по проверке состояния условий труда

_____ (наименование объекта)

Дата контроля: « ____ » _____ 20__ г.

Время начала контроля: _____ ч _____ мин.

Лицо, проводившее проверку _____

в присутствии _____

Основание проведения проверки: график проверок подразделений

_____ (наименование организации)

отделом промышленной экологии и безопасности (ПЭБ) и ОТ

Предмет проверки	Выполняется ДА/НЕТ	Приме- чание
Обучение		
Проводится обучение новых сотрудников безопасным методам и приемам работ		
Имеются на рабочих местах инструкции по охране труда		
Проводят тренировки действий в аварийных ситуациях		
Работники обучены правильному применению СИЗ		
Сотрудники имеют право отказаться от выполнения работы, если, по их мнению, она небезопасна		
Рабочий процесс		
Многоповторяющиеся движения сведены к минимуму		
Ознакомлены работники с опасностями на их рабочих местах		
Все потенциальные опасности на рабочих местах обозначены знаками и сигналами		
Оборудование, машины и механизмы регулярно осматриваются и проверяются		
Разработаны процедуры блокировки оборудования при ремонте и техническом обслуживании		
Вентиляция работает и исправна		
Имеется свободное рабочее пространство рядом с оборудованием		

Предмет проверки	Выполняется ДА/НЕТ	Примечание
Пожарная безопасность		
Разработан порядок действий в случае пожара		
Работники знают порядок действий в случае пожара		
Регулярно проводятся противопожарные тренировки		
Имеются огнетушители на рабочих местах		
Огнетушители исправны, регулярно осматриваются и обслуживаются		
Огнетушители соответствуют классу пожара на рабочем месте		
Огнетушители правильно установлены и в легкодоступном месте		
Запасные выходы не загромождены и четко обозначены		
Хранение материалов		
Все лестницы и платформы в исправном состоянии		
Рабочие места соответствуют требованиям		
Рабочая область не загромождена, проходы свободны		
Материалы хранятся правильно и отдельно друг от друга		
Инструменты разложены на своих местах		
Место для сбора ветоши имеется и обозначено		
Отсутствуют утечки или подтеки масла		
Имеется песок для присыпки утечек		
Все опасные материалы хранятся надлежащим образом		
Электробезопасность		
Электрооборудование и электроинструмент регулярно проверяются и осматриваются		
Электрооборудование заземлено		
Персонал, работающий с электричеством, имеет соответствующую группу по электробезопасности		
Имеются электрозащитные средства		
Электрозащитные средства регулярно проверяются		
Освещение		
Уровень освещения на рабочих местах является достаточным		
Все проходы и пешеходные маршруты освещены		
Аварийное освещение исправно		

Предмет проверки	Выполняется ДА/НЕТ	Примечание
Ограждения Все вращающиеся детали и части оборудования, машин и механизмов ограждены и обозначены		
Ограждения исправны, регулярно осматриваются и проверяются		
Ограждение работает, как предусмотрено		
Инструмент Инструмент, используемый в работе, исправен и регулярно осматривается		
Работники обучены безопасной работе с инструментами и приспособлениями		

Время окончания контроля: ____ ч ____ мин.

Подпись лица, проводившего проверку: _____ (_____)

Подпись лица, ответственного за выполнение работ на объекте:

_____ (_____)

Приложение И

ВАРИАНТЫ ЗАДАНИЙ ДЛЯ ПРЕДМЕТНОЙ ОЦЕНКИ ПО ОХРАНЕ ТРУДА

Таблица И.1

Вариант	1	2	3	4	5	6	7	8	9	10	11	12
№ пп. из табл. И.2	1, 25	2, 26	3, 27	4, 28	5, 29	6, 30	7, 31	8, 32	9, 33	10, 34	11, 35	12, 36
Вариант	13	14	15	16	17	18	19	20	21	22	23	24
№ пп. из табл. И.2	13, 37	14, 38	15, 39	16, 40	17, 41	18, 42	19, 43	20, 1	21, 2	22, 3	23, 4	24, 5

Таблица И.2

№ пп.	Предметная область оценки	Предмет проверки соблюдения требований (ПСТ), порядка (ПСП)
1	Обеспечение прав работников на охрану труда	ПСТ по организации прохождения обязательных медицинских осмотров работников
2		ПСТ по выдаче молока и заменяющих его продуктов
3		ПСТ по выдаче лечебно-профилактического питания
4		ПСТ по предоставлению дополнительных гарантий по ОТ отдельным категориям работников
5		ПСТ по обеспечению работников средствами индивидуальной защиты
6		ПСТ по обеспечению работников обезвреживающими и моющими средствами
7		Проверка соблюдения работодателем гарантий прав работников на труд в условиях, соответствующих требованиям охраны труда
8		ПСТ к оснащению (оборудованию) специальных рабочих мест для трудоустройства инвалидов
9		Проверка порядка расследования профессиональных заболеваний комиссией работодателя
10		ПСП оформления расследования профессионального заболевания

№ пп.	Предметная область оценки	Предмет проверки соблюдения требований (ПСТ), порядка (ПСП)	
11	Общие вопросы организации охраны труда в организации	ПСТ по специальной оценке условий труда	
12		ПСТ по организации работодателем системы охраны труда	
13		ПСТ по санитарно-бытовому обслуживанию и медицинскому обеспечению работников	
14		ПСТ по проведению мероприятий по улучшению условий труда (профилактике несчастных случаев на производстве)	
15		ПСТ по созданию службы охраны труда	
16		ПСТ по информированию работников в области охраны труда	
17		Проверка соблюдения работодателем как страхователем правил финансового обеспечения предупредительных мер по сокращению производственного травматизма и профессиональных заболеваний работников и санаторно-курортного лечения работников	
18		ПСТ по организации прохождения обязательных психиатрических освидетельствований работников	
19		Проверка соблюдения работодателем требований, связанных с осуществлением контроля и надзора в сфере охраны труда	
20		ПСТ по обеспечению работодателем обязательного социального страхования работников от несчастных случаев на производстве и профессиональных заболеваний	
21		ПСТ, связанных с созданием комитета (комиссии) по ОТ	
22		ПСТ по организации прохождения медицинского освидетельствования на состояние опьянения (алкогольного, наркотического или иного токсического)	
23		Обучение, инструктажи и проверка знаний в области охраны труда	ПСТ по обучению ОТ руководителей и специалистов
24			ПСТ по обучению по ОТ для профессий рабочих
25			ПСТ по проведению инструктажей по ОТ
26			Проверка знаний требований охраны труда
27			ПСТ по проверке знаний лица, принимаемого на подземные работы
28	ПСТ норм по разработке и утверждению правил и инструкций по ОТ для работников		

№ пп.	Предметная область оценки	Предмет проверки соблюдения требований (ПСТ), порядка (ПСП)
29	Гарантии работнику при утрате трудоспособности в результате НС на производстве	Проверка предоставления гарантий работнику при временной утрате трудоспособности в результате несчастного случая на производстве
30		Проверка предоставления гарантий работнику при стойкой утрате трудоспособности в результате несчастного случая на производстве
31	Расследование несчастных случаев на производстве	ПСП и сроков расследования несчастных случаев с легкими повреждениями здоровья
32		Определение наличия и категории несчастных случаев, подлежащих расследованию
33		ПСП извещения о несчастном случае и предварительных действий работодателя при несчастном случае
34		ПСП оформления материалов расследования несчастных случаев
35		ПСП и сроков расследования групповых несчастных случаев
36		ПСП и сроков расследования несчастных случаев с тяжелыми повреждениями здоровья либо со смертельным исходом
37		ПСП регистрации и учета несчастных случаев
38		ПСП формирования комиссий по расследованию НС
39		ПСТ по направлению информации заинтересованным лицам и организациям по окончании расследования несчастного случая на производстве
40		Проверка соблюдения сроков расследования несчастных случаев на производстве
41	Проверка соблюдения процедуры расследования несчастного случая на производстве	
42	Требования по охране труда	ПСТ отраслевых по охране труда
43		ПСТ межотраслевых по охране труда

**ПРИМЕР ОФОРМЛЕНИЯ ОЦЕНКИ ТРАВМООПАСНОСТИ
НА РАБОЧЕМ МЕСТЕ**

**ПРОТОКОЛ
ОЦЕНКИ ТРАВМООПАСНОСТИ РАБОЧЕГО МЕСТА № _____**

(наименование профессии, должности, вид работ)

1. Дата проведения оценки: _____

2. Перечень применяемого производственного оборудования, инструментов и приспособлений, используемых на рабочем месте:

3. Перечень нормативных правовых актов по охране труда, используемых при оценке травмоопасности рабочего места:

4. Результаты оценки травмоопасности рабочего места:

Норматив- ный правовой акт	Требования нормативных правовых актов	Фактическое состояние объектов оценки травмоопасности на рабочем месте	Оценка соответствия травмоопасности рабочего места нормативным правовым актам по охране труда	Необходимые мероприятия

5. Выводы по результатам оценки:

производственное оборудование: _____ ;

(соответствует (не соответствует) нормативным
требованиям, указываются пункты требований,
по которым выявлено несоответствие)

приспособления и инструменты: _____ ;

(соответствуют (не соответствуют) нормативным
требованиям, указываются пункты требований,
по которым выявлено несоответствие)

