

ФЕДЕРАЛЬНОЕ ГОСУДАРСТВЕННОЕ БЮДЖЕТНОЕ ОБРАЗОВАТЕЛЬНОЕ
УЧРЕЖДЕНИЕ ВЫСШЕГО ПРОФЕССИОНАЛЬНОГО ОБРАЗОВАНИЯ

«ОМСКИЙ ГОСУДАРСТВЕННЫЙ ТЕХНИЧЕСКИЙ УНИВЕРСИТЕТ»

УТВЕРЖДАЮ

Ректор ОмГТУ



В.В. Шалай

« 01 » ноября

2012 г.

СТАНДАРТ ОРГАНИЗАЦИИ

Система менеджмента качества

Закупки

СТО ОмГТУ 74.02-2012

Оценка поставщиков

Дата введения

« 26 » 11 2012 г.

ОМСК
2012

Предисловие

1 РАЗРАБОТАН НИЧ и группой по сопровождению системы менеджмента качества

2 ВВЕДЕН В ДЕЙСТВИЕ Приказом от 01.11.2012 г. № 57

3 ВВЕДЕН ВПЕРВЫЕ

4 Настоящий стандарт организации разработан в соответствии с ГОСТ РВ 15.002 (п.7.4).

Содержание

1 Область применения	6
2 Нормативные ссылки	6
3 Термины и определения	7
4 Обозначения и сокращения	7
5 Цель и задачи.....	8
6 Основные нормативные положения.....	8
6.1 Порядок оценивания поставщиков.....	8
6.2 Организация работ по выбору поставщиков.....	12
6.3 Установление степеней доверия на основе оценки поставщика	14
7 Записи.....	14
8 Улучшение.....	15
Приложение А (обязательное) Блок-схема процедуры «Организация работ по оцениванию поставщиков»	16
Приложение Б (рекомендуемое) Форма анкеты поставщика	17
Приложение В (обязательное) Справка о количестве несоответствующей продукции, признанной при проведении входного контроля	18
Приложение Г (обязательное) Справка о количестве несоответствующей продукции, признанной в процессе производства.....	19
Приложение Д (обязательное) Справка о количестве не принятых поставщиком претензий	20
Приложение Е (обязательное) Справка о количестве направленных рекламаций поставщикам и их исполнение	21
Приложение Ж (обязательное) Сводная таблица данных для определения оценки поставщиков	22
Приложение И (рекомендуемое) Образцы методик определения оценок поставщиков	23

Приложение К (обязательное) Порядок подсчета оценок поставщиков по показателю «Наличие сертификата на СМК у поставщика»	25
Приложение Л (обязательное) Блок-схема процедуры «Организация работ по выбору поставщиков»	26
Приложение М (обязательное) Сводная таблица данных для выбора поставщика на альтернативной основе	27
Приложение Н (обязательное) Форма перечня поставщиков	28

Введение

Создание и внедрение системы оценивания поставщиков закупаемой продукции является обязательным требованием ГОСТ Р ИСО 9001 (пункт 7.4).

Настоящий стандарт предприятия является частью комплекта документов по системе менеджмента качества, разработанного в соответствии с требованиями ГОСТ Р ИСО 9001 и ГОСТ В 15.002 в целях эффективного управления качеством.

Настоящий документ полностью регламентирует процедуру оценки поставщиков, определяет критерии отбора и оценки поставщиков.

1 Область применения

Настоящий стандарт устанавливает правила и процедуры работы в области:

- оценки поставщиков продукции для НИЧ университета;
- выбора поставщиков;
- ведения перечня поставщиков;
- установления степеней доверия поставщикам;
- мотивации поставщиков к обеспечению стабильности качества их продукции.

Настоящий стандарт применяется всеми подразделениями университета, связанных с выполнением НИОКР.

2 Нормативные ссылки

В настоящем стандарте использованы ссылки на следующие стандарты и нормативные документы:

ГОСТ Р ИСО 9000-2008 Системы менеджмента качества. Основные положения и словарь.

ГОСТ Р ИСО 9001-2008 Системы менеджмента качества. Требования.

ГОСТ РВ 15.002-2003 Система разработки и постановки продукции на производство. Военная техника. Системы менеджмента качества. Общие требования.

СТО ОмГТУ 73.02-2012 Проектирование и разработка. Электрорадиоизделия иностранного производства. Порядок применения, согласования и выбора поставщиков.

СТО ОмГТУ 82.01-2009 Проведение внутренних аудитов

СТО ОмГТУ 85.03-2012 Корректирующие действия НИЧ.

СТО ОмГТУ 85.04-2012 Предупреждающие действия НИЧ

ПР ОмГТУ 74.01-2012 Закупки. Перечень электрорадиоизделий, подлежащих входному контролю.

ПР ОмГТУ 74.02-2012 Закупки. Перечень электрорадиоизделий иностранного производства, подлежащих входному контролю.

ПР ОмГТУ 74.03-2012 Закупки. Перечень материалов, подлежащих входному контролю.

ПР ОмГТУ 74.04-2012 Закупки. Перечень вторых поставщиков электрорадиоизделий.

3 Термины и определения

В настоящем стандарте применены термины по ГОСТ Р ИСО 9000 и также ниже следующие термины с соответствующими определениями:

закупки: Любая продукция, приобретаемая университетом, используемая как для выполнения отдельных видов деятельности, так и для удовлетворения внутренних потребностей.

поставщик: Организация, предоставляющая продукцию университету.

поставка: Предоставление поставщиком продукции и принятие закупленной продукции университетом.

потребитель (заказчик): Организация или лицо, получающие продукцию.

обеспечение качества: Выполнение требований к качеству продукции, установленных нормативной документацией.

соответствие продукции: Выполнение требований к продукции.

несоответствующая продукция: Невыполнение установленных нормативной документацией требований к продукции.

4 Обозначения и сокращения

В тексте стандарта применяются следующие сокращения:

КД: Конструкторская документация.

НД: Нормативная документация.

ОКР: Опытно-конструкторская работа.

ВП: Военное представительство.

СМК: Система менеджмента качества.

ЭРИ: Электрорадиоизделия.

ОС: Отдел снабжения

5 Цель и задачи

5.1 Целью настоящего стандарта является оценка возможностей и мотивация потенциальных поставщиков поставлять продукцию требуемого качества и на выгодных условиях для университета.

5.2 Основная задача оценки и выбора поставщиков - обеспечение университета качественной продукцией в нужное время и по оптимальной цене.

6 Основные нормативные положения

6.1 Порядок оценивания поставщиков

6.1.1 Создание условий для обоснованного выбора поставщиков закупаемой продукции является необходимым мероприятием в обеспечении качества закупок.

6.1.2 Порядок оценивания поставщиков продукции осуществляется в соответствии с блок-схемой «Организация работ по оцениванию поставщиков» в соответствии с приложением А.

6.1.3 Для получения объективных оценок поставщиков ОС систематизируется вся информация о поставщиках, имеющаяся:

- в подразделениях университета;
- в анкетах, опросных листах;
- в прайс-листах, информационных справочниках и в периодической печати;
- на сайтах, в электронных сетях;
- в предложениях смежников и конкурентов;
- при анализе результатов деятельности и опыта работы с действующими поставщиками, в том числе зарегистрированных данных о качестве продукции в сфере её применения и эксплуатации;
- по аналогичным поставкам другим потребителям.

6.1.4 ОС совместно с НИЧ проводит первичную и периодическую оценку поставщиков.

6.1.5 Первичная оценка поставщиков проводится в случаях потребности в новой продукции, либо появлении на рынках новых поставщиков аналогичной продукции с более высокими потребительскими свойствами.

6.1.6 Периодическая оценка поставщиков проводится 1 раз в год во время пересмотра ПР ОмГТУ 74.01 и ПР ОмГТУ 74.04 или в случаях дисквалификации поставщиков.

6.1.7 Чтобы обеспечить возможность проведения правильной оценки поставщиков ОС осуществляет регистрацию, накопление и обработку поступающей от поставщиков и подразделений университета информации по каждому поставщику.

6.1.8 На основе полученной информации по каждому поставщику формируется «Дело поставщика», состоящее из следующих документов и данных:

- информации о поставщике (предприятие изготовитель продукции или предприятие второй поставщик)
- информация о сертификации СМК поставщика (копии сертификатов);
- информация о наличии приемки продукции ВП у поставщика;
- информация о качестве продукции на входном контроле;
- сведения о несоответствиях, выявленных в процессе производства опытных образцов;
- информация о количестве не принятых поставщиком претензий по качеству поставляемой продукции;
- справка о количестве рекламаций на продукцию;
- сведения о стаже поставщика (дата начала договорных отношений);
- договор на поставку продукции;
- данные о сроках поставок;
- анкета поставщика;
- информация о ценах на поставляемую продукцию.

6.1.9 ОС для формирования «Дела поставщика» использует следующие документы и данные.

6.1.9.1 ОС составляет и направляет поставщикам анкету, по форме, приведенной в приложении Б.

6.1.9.2 НИЧ составляет справки о продукции поставщиков, признанной несоответствующей при проведении входного контроля, по форме в соответствии с приложением В.

6.1.9.3 НИЧ составляет справки о продукции, признанной несоответствующей в процессе производства опытного образца, в соответствии с приложением Г.

6.1.9.4 НИЧ составляет справку о количестве не принятых поставщиком претензий по качеству поставленной продукции за истекший год, в соответствии с приложением Д. Справка составляется на каждого поставщика отдельно.

6.1.9.5 НИЧ составляет справку о количестве направленных рекламаций поставщикам и их исполнение поставщиками в соответствии с приложением Е

6.1.10 ОС по итогам всех собранных данных по каждому поставщику составляет сводную таблицу в соответствии с приложением К.

6.1.11 Оценка (O_i) поставщику выводится по каждому показателю.

6.1.11.1 Оценка по показателю «Предприятие изготовитель» выставляется предприятию изготовителю 10 баллов. Ответственность за показатель несет начальник ОС.

6.1.11.2 Оценка по показателю «Стаж» определяется в соответствии с таблицей 1.

Таблица 1

Стаж, год	До 1 года	2 года	3 года	Более 3 лет	Свыше 5 лет
Оценка (O_i), балл	1	2	3	4	5

За объективность оценки показателя «Стаж» несет ответственность начальник ОС.

6.1.11.3 Оценка по показателю «Сроки поставок» определяется в соответствии с таблицей 2.

Таблица 2

Сроки поставок	Поставка свыше 60 дней	Поставка свыше 45 дней	Поставка от 22 дней до 45 дней	Поставка до 21 дня	Поставка до 7 дней
Оценка (O_i), балл	1	2	3	4	5

За объективность оценки показателя «Сроки поставок» несет ответственность начальник ОС.

6.1.11.4 Оценка по показателю «Уровень качества продукции поставщиков на входном контроле» определяется по среднему уровню несоответствий при входном контроле по методике приведенной в приложении И (методика п.И.1). Максимальная оценка — пять баллов.

За объективность оценки показателя «Уровень качества продукции поставщиков на входном контроле» отвечает начальник НИЧ.

6.1.11.5 Оценка по показателю «Продукция поставщиков, признанная несоответствующей в процессе производства опытных образцов», определяется по методике приведенной в приложении И (методика п.И.2), за объективность оценки данного показателя отвечает начальник НИЧ.

6.1.11.6 Оценка по показателю «Количество рекламаций» определяется на основе количества удовлетворенных рекламаций, обусловленных виной поставщика изделия с рекламацией по таблице 4.

За объективность оценки показателя «Количество рекламации» несет ответственность начальник НИЧ.

Таблица 4.

Количество рекламаций за год	Рекламаций не было	Оформлена и удовлетворена одна рекламация	Оформлено и удовлетворено две рекламации	Оформлено три рекламации или имеются неудовлетворенная рекламация	Оформлено более трех рекламаций или имеются, неудовлетворенные две рекламации
Оценка (O_i), балл	5	4	3	1	0

Максимальная оценка — пять баллов при отсутствии рекламаций поставщику.

6.1.11.7 Оценка по показателю «Наличие сертификата на СМК» определяется в соответствии с приложением К.

За подсчет оценки по данному показателю несет ответственность руководитель ОС.

6.1.11.8 По показателю «Поставка продукции с приемкой «5» или «9» всем поставщикам поставляющих продукцию с приемкой «5» или «9» выставляется оценка 10 баллов. Условия поставки определяются на первоначальном этапе посредством анкетирования поставщика на последующих этапах соответствующими пунктами договора.

6.1.11.9 По показателю «Удовлетворение претензий» всем поставщикам первоначально выставляется оценка 10 баллов. Она может быть снижена по предложению НИЧ и зависит от количества не принятых претензий по качеству продукции.

Итоговая (общая) оценка поставщика (ОП) в баллах вычисляется по формуле:

$$ОП = \sum_{i=1}^{11} O_i \times K_i$$

6.2 Организация работ по выбору поставщиков

6.2.1 Организация работ по выбору поставщиков осуществляется в соответствии с блок-схемой «Организация работ по выбору поставщиков» в соответствии с приложением Л.

6.2.2 Выбор поставщиков продукции, закупаемой для нужд НИЧ университета, осуществляется на основе всесторонней оценки их надежности как деловых партнеров.

6.2.3 Вопросы выбора поставщиков находятся в компетенции:

- НИЧ на стадии разработки продукции;
- ОС по поставке освоенных комплектующих изделий, материалов на основе выбора альтернативных поставщиков по сводной таблице в соответствии с приложением М.

6.2.4 При необходимости приобретения ЭРИ иностранного производства, выбор поставщиков осуществляется в соответствии с СТО ОмГТУ 73.02.

6.2.5 Выбор поставщиков на продукцию, которая приобретается предприятием не впервые, осуществляется в соответствии с ПР ОмГТУ 74.01 и ПР ОмГТУ 74.04.

6.2.6 ОС в целях систематизации данных о поставщиках и обеспечения возможности обоснованного выбора поставщиков для заключения с ними договора на поставку продукции ведет «Перечни поставщиков продукции» в соответствии с приложением Н.

6.2.7 Перечни поставщиков ведутся на основе результатов подсчета оценок поставщиков.

6.2.8 Полная информация о поставщиках как о деловых партнерах позволяет ранжировать поставщиков по следующим категориям надежности:

- категория А - сюда относятся поставщики-предприятия изготовители или официальные дилеры этих предприятий, имеющие с университетом длительные деловые связи и стабильно выполняющие договорные обязательства, то есть поставляющие продукцию по согласованной цене, в установленные сроки и требуемого качества;
- категория Б - сюда относятся поставщики-предприятия изготовители или вторые поставщики, имеющие с университетом деловые связи и стабильно выполняющие договорные обязательства по цене, срокам и количеству поставок, однако не удовлетворяющие в полном объеме требования по качеству поставляемой продукции.

К категории Б относятся также поставщики, имеющие с университетом деловые связи и поставляющие продукцию требуемого качества, но не удовлетворительные по экономическим соображениям и условиям поставки;

– категория В - сюда относятся поставщики, имеющие с университетом деловые связи, но не удовлетворительные по экономическим соображениям, условиям поставки и качеству продукции и к которым университет имеет претензии;

– категория Г - сюда относятся поставщики, не имеющие в текущем году деловых связей с университетом, - так называемые «потенциальные поставщики».

6.2.9 Перечни поставщиков содержат сведения о предприятиях-поставщиках требуемой университетом продукции с указанием категории надежности, к которой относится каждое из предприятий.

6.2.10 Категорию надежности поставщика устанавливают в соответствии с таблицей 5.

Таблица 5

Оценка поставщика — (ОП), балл	От 0 до 17 включительно	Свыше 17 до 34 включительно	Свыше 34 до 53 включительно	Свыше 53 до 70 включительно
Категория надежности	Г	В	Б	А

6.2.11 Если поставщик попадает в категорию надежности В, то ОС совместно с НИЧ могут найти альтернативного поставщика.

Порядок и сроки оповещения поставщиков о прекращении с ними деловых отношений оговариваются в контракте на поставку.

6.2.12 Наличие текущих данных об ухудшении качества продукции у одного из постоянных поставщиков или поставщиков монополистов не служит причиной отказа от его услуги и делового сотрудничества с ним. Начальники ОС и НИЧ имеют право выходить с предложениями к руководству университета об оказании помощи данному поставщику.

6.2.13 Программу помощи поставщику составляет подразделение потребитель данной продукции и доводит данные рекомендации до поставщика, при необходимости участвует в испытаниях продукции для достижения требуемого уровня качества продукции.

6.2.14 Перечни поставщиков ОС разрабатывает 1 раз в год, в 1 квартале текущего года, и по мере необходимости уточняются.

6.3 Установление степеней доверия на основе оценки поставщика

6.3.1 Настоящий раздел устанавливает порядок определения степеней доверия на основе полученной оценки поставщика.

6.3.2 Степень доверия (Т) - характеристика способности поставщика обеспечить выполнение требований к качеству партий продукции. Степень доверия показывает, насколько можно доверять информации поставщика о выполнении требований к качеству продукции, имея полную уверенность в том, что поставленная продукция соответствует установленным (заданным) требованиям.

6.3.3 Выбор степени доверия необходимо осуществлять, руководствуясь всей информацией о поставщике и качестве его продукции.

6.3.4 Степень доверия для поставщика устанавливается в зависимости от категории надежности, к которой отнесен поставщик, и от оценки поставщика в соответствии с таблицей 6.

Таблица 6

Категория надежности	В		Б				А
Оценка поставщика (ОП), балл	свыше 17 до 25 включительно	свыше 25 до 34 включительно	свыше 34 до 40 включительно	свыше 40 до 46 включительно	свыше 46 до 53 включительно	свыше 53 до 62 включительно	свыше 62 до 70 включительно
Степень доверия (Т)	Т1	Т2	Т3	Т4	Т5	Т6	Т7
Нормативное значение риска потребителя	0	0,1	0,25	0,5	0,75	0,9	1,0

6.3.5 При получении «Перечня поставщиков» ОС, в случае изменения категории надежности поставщика вправе изменить степень доверия, о чем письменно должен уведомить поставщика.

7 Записи

7.1 Перечень записей применяемых в процессе проведения оценки поставщиков приведены в таблице 7.

Таблица 7

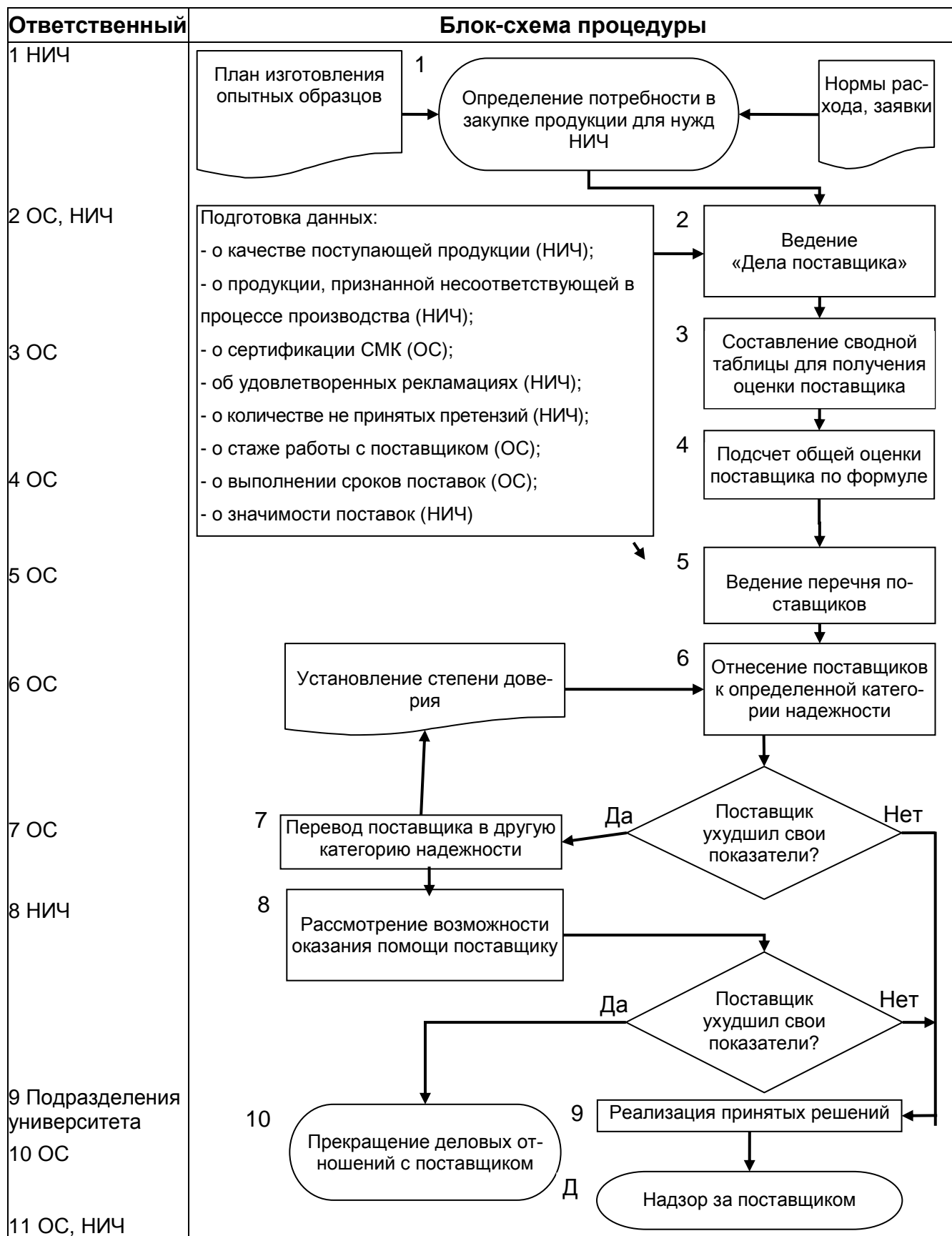
Форма записи	На какой стадии
--------------	-----------------

Анкета поставщика по форме приведенной в приложении Б	Формирования «Дела поставщика»; Предварительной оценки
Справка о количестве продукции, признанной несоответствующей при проведении входного контроля в соответствии с приложением В	Формирования «Дела поставщика»
Справка о количестве несоответствующей продукции, признанной в процессе производства опытных образцов в соответствии с приложением Г	Формирования «Дела поставщика»
Справка о количестве не принятых поставщиком претензий в соответствии с приложением Д	Формирования «Дела поставщика»
Справка о количестве направленных рекламаций поставщикам их исполнение в соответствии с приложением Е	Формирования «Дела поставщика»
Сводная таблица данных для определения оценки поставщиков в соответствии с приложением Ж	Оценивания поставщиков продукции; Мотивации поставщиков для определения оценки поставщиков
Сводная таблица данных для выбора поставщика на альтернативной основе в соответствии с приложением М	Выбора поставщиков продукции
Перечень поставщиков продукции для института в соответствии с приложением Н	Выбора поставщиков продукции

8 Улучшение

8.1 На основании проведенного мониторинга процедуры оценки поставщиков и внутренних проверок СТП УИЯД 19.03 выполняются корректирующие и предупреждающие действия в соответствии с СТП УИЯД 22.01 и СТП УИЯД 22.02.

**Приложение А
(обязательное)
Блок-схема процедуры
«Организация работ по оцениванию поставщиков»**



**Приложение Б
(рекомендуемое)
Форма анкеты поставщика**

Анкета поставщика

Поставщик _____
(наименование предприятия)

Почтовый адрес, телефон, телефакс, e-mail _____

Основные виды производимой продукции _____
(наименование, обозначение)

Руководитель предприятия _____
И.О.Фамилия

Руководитель предприятия по качеству _____
И.О.Фамилия.

Средний уровень дефектности (% возврата продукции по отношению к поставкам за предшествующий год) _____

Виды приемки ВТ продукции: _____

Наличие военного представительства на предприятии _____

Условия и минимальная партия отгрузки _____
Сроки поставки, виды транспорта отгрузки _____

Условия применения скидок к ценам _____
Условия оплаты _____
Наличие сертификата на СМК и срок действия _____

Сертификационный орган, выдавший сертификат _____

Если сертификат на СМК отсутствует, какая работа проводится в области сертификации СМК предприятия _____

Наличие программы работ по совершенствованию СМК _____

Условия гарантийных обязательств по сроку службы на продукцию _____

Начальник ОС

(подпись)

(дата)

И.О.Фамилия

**Приложение В
(обязательное)
Справка
о количестве несоответствующей продукции, признанной при проведении вход-
ного контроля**

Справка

о количестве продукции, признанной несоответствующей
при проведении входного контроля

за _____
(квартал, год)

№ п/п	Поставщик	Наименование, обозна- чение продукции	Количество за- бракованной продукции	Причины несоответствия продукции

Начальник НИЧ

(подпись) (дата) И.О.Фамилия

**Приложение Г
(обязательное)
Справка
о количестве несоответствующей продукции,
признанной в процессе производства**

Справка

о количестве несоответствующей продукции, признанной в процессе производства

за _____
(квартал, год)

№ п/п	Наименование, обозначение продукции	Количество забракованной продукции	Причины признания продукции несоответствующей

Начальник НИЧ

(подпись)

(дата)

И.О.Фамилия

**Приложение Д
(обязательное)
Справка
о количестве не принятых поставщиком претензий**

**Справка
о количестве не принятых поставщиком претензий**

за _____
(год)

№ п/п	Наименование поставщика	Количество не принятых поставщиком претензий	Оценка (Оі), балл	Примечание

Начальник НИЧ

(подпись)

(дата)

И.О.Фамилия

**Приложение Е
(обязательное)
Справка
о количестве направленных рекламаций поставщикам
и их исполнение**

Справка

о количестве направленных рекламаций поставщикам
и их исполнение

за _____
(квартал, год)

№ п/п	Поставщик	Количество рекламаций		Причины неудовлетворения рекламаций поставщиком
		Направленно поставщику	Удовлетворено поставщиком	

Начальник НИЧ

(подпись)

(дата)

И.О.Фамилия

**Приложение Ж
(обязательное)
Сводная таблица данных
для определения оценки поставщиков**

**Сводная таблица данных
для определения оценки поставщиков**

за _____
(год)

Поставщик _____ продукция _____
(наименование)

№ п/п	Наименование показателя	Максимальная оценка, балл	Оценка (O _i), балл	Вес по- каза- теля (K _i)	Общее количе- ство баллов по данному показа- телю: O _i ×K _i , балл	Примечание
1	Предприятие изготовитель	10		1		
2	Предприятие второй по- ставщик	5		1		
3	Поставка продукции с приемкой «5» и «9»	10		1		
4	Стаж	5		2		При отсутствии ин- формации оценка при- нимается равной 3 баллам
5	Выполнение сроков поста- вок	5		3		То же
7	Уровень качества продук- ции поставщиков на вход- ном контроле	5		2		При отсутствии ин- формации оценка при- нимается равной 3 баллам
8	Продукция поставщиков, признанная несоответ- ствующей в процессе про- изводства	5		3		То же
9	Количество рекламаций	5		4		То же
10	Наличие сертификата на СМК поставщика	20		1		При отсутствии ин- формации оценка при- нимается равной 2 баллам

Начальник ОС

(подпись)

(дата)

И.О.Фамилия

Приложение И
(рекомендуемое)
Образцы методик определения оценок поставщиков

И.1. Методика определения оценок поставщиков по показателю «Уровень качества продукции поставщиков на входном контроле»

И.1.1 Оценка по показателю «Уровень качества продукции поставщиков на входном контроле» устанавливается в соответствии с таблицей Л.1

Таблица И.1

Коэффициент $K_{ВХ}$	0	Не более 0,01	Не более 0,02	Не более 0,05	Не более 0,08	Более 0,08
Оценка (O_i), балл	5	4	3	2	1	0

Оценка «5 баллов» ставится в случае, если на входном контроле не выявлено отклонений от КД (НД) на продукцию поставщиков.

И.1.2 Коэффициент $K_{ВХ}$ подсчитывается по формуле:

$$K_{ВХ} = \frac{n}{N},$$

где: n — количество забракованных деталей (продукции) на входном контроле, за отчетный год, шт., кг;

Коэффициент N для комплектующих изделий рассчитывается:

- для резисторов и конденсаторов к 1000 шт.;
- для остальных комплектующих изделий к 100 шт.

Для материалов коэффициент рассчитывается:

- для металлов 1000 кг;
- по остальным материалам к 100 единицам измерения.

И.2 Методика определения оценок поставщиков по показателю «Продукция поставщиков, признанная несоответствующей в процессе производства»

И.2.1 Оценка по показателю «Продукция поставщиков, признанная несоответствующей в процессе производства» устанавливается в соответствии с таблицей Л.2.

Таблица И.2

Коэффициент $K_{\text{ПР.}}$	0	До 0,01	До 0,02	До 0,04	До 0,05	Свыше 0,05
Оценка (O_i), балл.	5	4	3	2	1	0

Оценка «5 баллов» ставится в случае, если в процессе производства не выявлены несоответствия в продукции поставщиков.

3. Коэффициент $K_{\text{ПР.}}$ подсчитывается по формуле:

$$K_{\text{ПР.}} = \frac{n}{N},$$

где: n — количество забракованных деталей (продукции) в процессе производства за отчетный год, шт., кг;

Коэффициент N для комплектующих изделий рассчитывается:

- для резисторов и конденсаторов к 1000 шт.;
- для остальных комплектующих изделий к 100 шт.

Для материалов коэффициент рассчитывается:

- для металлов 1000 кг;
- по остальным материалам к 100 единицам измерения.

**Приложение К
(обязательное)
Порядок подсчета оценок поставщиков
по показателю «Наличие сертификата на СМК у поставщика»**

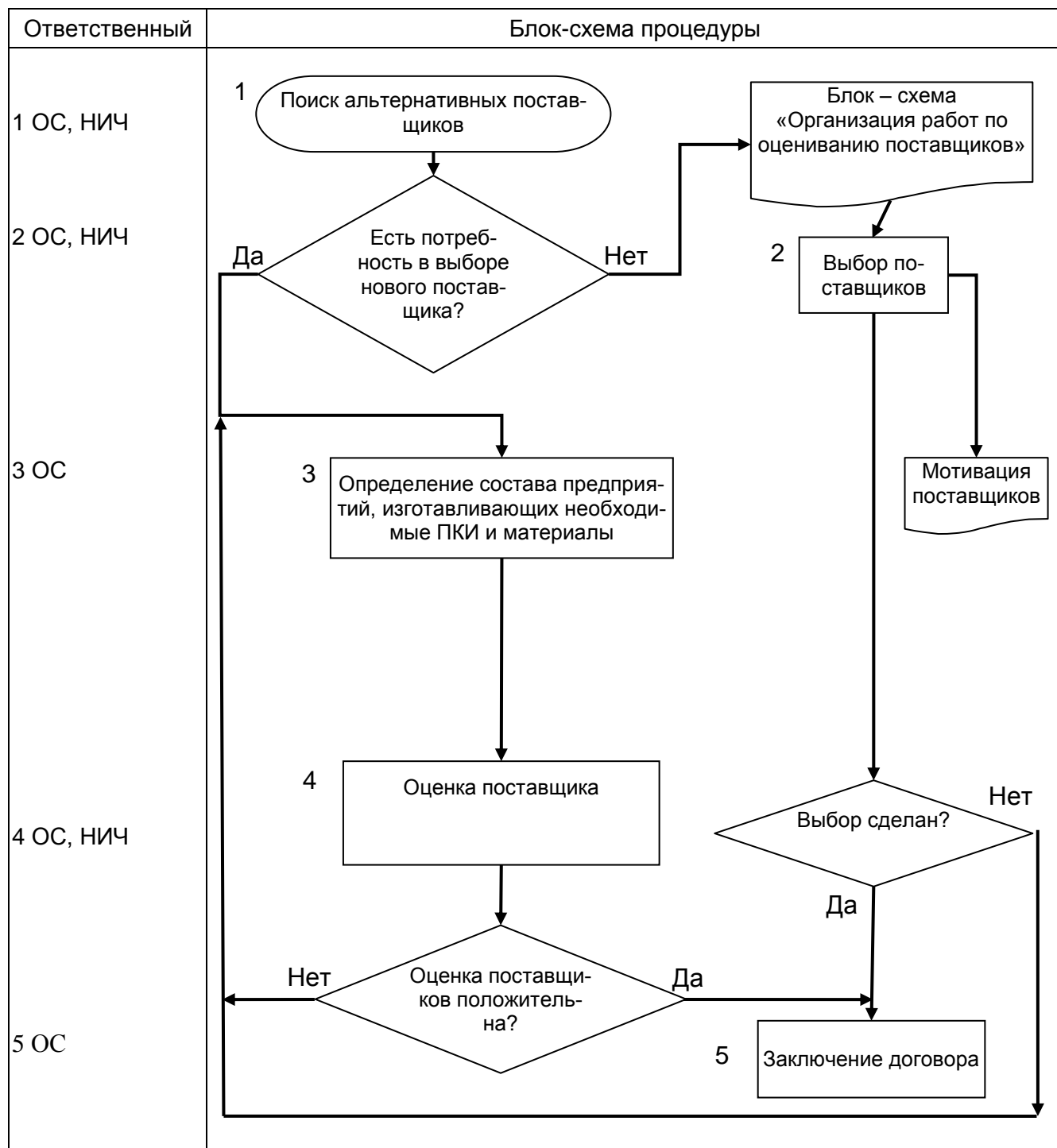
Порядок подсчета оценок поставщиков
по показателю «Наличие сертификата на СМК у поставщика»

Наименование показателя		Оценка, балл
1	Наличие программы работ по совершенствованию СМК и подготовке ее к сертификации: - на основе требований стандартов серии ИСО 9000	2
2	Наличие сертификата на СМК по серии ИСО 9000	3
3	Наличие сертификата на СМК по ИСО 9000: - ГОСТ РВ 15.002	4
4	Наличие сертификата на СМК по системе «Военэлектронсерт»	7
5	Наличие программы работ по совершенствованию СМК	4
Максимальная оценка, балл		20

Начальник ОС

(подпись)_____
(дата)_____
И.О.Фамилия

**Приложение Л
(обязательное)
Блок-схема процедуры «Организация работ по выбору поставщиков»**



**Приложение М
(обязательное)
Сводная таблица данных
для выбора поставщика на альтернативной основе**

**Сводная таблица данных
для выбора поставщика на альтернативной основе**

за _____
(год)

№ п/п	Наименование показателя	Наименование поставщиков					
		1 поставщик		2 поставщик		3 поставщик	
1	Качество						
1.1	Система качества сертифицирована с системе «Военэлектрон-серт»						
1.2	Система качества сертифицирована другими органами по сертификации						
1.3	Наличие военного представительства на предприятии						
1.4	Поставка продукции с приемкой «5» или «9»						
1.5	Оперативное принятие корректирующих действий по качеству						
2	Условия поставок						
2.1.1	Исполнение поставок по качеству и объему в сроки по договору						
2.1.2	Обеспечение гарантийных обязательств в соответствии с п.1.4						
2.2	Виды отгрузки						
2.2.1	Вагон, контейнер						
2.2.2	Почтовые посылки						
2.2.3	Самовывоз						
2.3	Виды транспорта						
2.3.1	Железнодорожный						
2.3.2	Автомобильный						
2.3.3	Авиационный						
2.4	Отдаленность поставщика, регион						
2.5	Сравнительные транспортные расходы						
2.6	Сравнение цены на продукцию						
2.7	Режим оплаты						
2.7.1	Предоплата по договору						
2.7.2	Оплату по факту получения						
2.7.3	Оплата с рассрочкой в согласованные сроки						
2.7.4	Взаимозачет						
Итого:		+	-	+	-	+	-

Примечание: (+) знак, который приемлемый для университета
 (-) знак, который не приемлемый для университета
 предпочтение выбору поставщика наибольшее количество знака (+)

Начальник ОС

(подпись)

(дата)

И.О.Фамилия

**Приложение Н
(обязательное)
Форма перечня поставщиков**

СОГЛАСОВАНО*

Начальник ВП

УТВЕРЖДАЮ

Ректор ОмГТУ

_____ И.О.Фамилия

« » _____ 20__ г.

_____ И.О. Фамилия

« » _____ 20__ г.

Перечень поставщиков продукции

за _____
(год)

№ п/п	Наименование поставщика	Категория оценки	Почтовый адрес по- ставщика	Номер документа об ат- тестации, срок действия, кем выдан
1	2	3	4	5
	Категория надежности А			
	Категория надежности Б			
	Категория надежности В			
	Категория надежности Г			

СОГЛАСОВАНО:

Проректор по научной работе

_____ (подпись) _____ (дата) _____ И.О.Фамилия.

Начальник НИЧ

_____ (подпись) _____ (дата) _____ И.О.Фамилия

Руководитель разработки

Начальник ОС

_____ (подпись) _____ (дата) _____ И.О.Фамилия

* - при необходимости

Лист согласования документа СМК

Ответственный представитель

руководства по качеству


 подпись

31.10.12

дата

Л.О. Штриплинг

инициалы, фамилия

Исполнитель

Вед. инженер группы по со-

провождению СМК

подразделение, должность


 подпись

20.10.12

дата

А.П. Тарасов

инициалы, фамилия

Согласовано

Проректор по НР

подразделение, должность


 подпись

дата

А.В. Косых

инициалы, фамилия

Начальник НИЧ

подразделение, должность


 подпись

20.10.12

дата

Б.Д. Женатых

инициалы, фамилия

Начальник ОС

подразделение, должность


 подпись

31.10.12

дата

Б.П. Данюков

инициалы, фамилия

Лист регистрации изменений

[illegible]